

Spis treści

1. List Wiceprezesa Zarządu Energa SA
2. Organizacja
3. Polityka środowiskowa i system zarządzania środowiskowego
4. Aspekty środowiskowe
5. Cele i zadania środowiskowe
6. Efekty działalności środowiskowej
7. Kwestie prawne i odpowiedzialność na poziomie lokalnym
8. Oświadczenie Weryfikatora
9. Załącznik 1. Wykaz spółek objętych weryfikowanym systemem zarządzania
10. Załącznik 2 Wykaz obiektów objętych weryfikowanym systemem zarządzania

1. LIST WICEPREZESA ZARZĄDU ENERGA SA

Szanowni Państwo,

Z wielką przyjemnością przekazuję Państwu aktualizację Deklaracji Środowiskowej Grupy Energa, która prezentuje najistotniejsze informacje związane z funkcjonowaniem systemu zarządzania środowiskowego i zarządzania energią w naszej organizacji w 2017 roku.

Od kilku lat prowadzimy otwarty dialog z interesariuszami, zarówno w kwestiach dotyczących tematów środowiskowych, jak również szeroko rozumianego zrównoważonego rozwoju. Podsumowanie naszych działań dostępne jest dla Państwa między innymi w rocznych raportach z działalności, raportach odpowiedzialnego biznesu czy indeksie giełdowym Respect Index, w skład którego wchodzi wyłącznie spółki giełdowe działające zgodnie z najlepszymi standardami zarządzania w zakresie ładu korporacyjnego, ładu informacyjnego i relacji z inwestorami oraz w obszarach czynników ekologicznych, społecznych i pracowniczych. Aktualnie, po raz czwarty publikujemy deklarację środowiskową, zgodną z kryteriami EMAS, zawierającą informacje i wskaźniki, przyjęte w europejskiej praktyce sprawozdawczości środowiskowej.

W deklaracji znajdują Państwo charakterystykę naszej Grupy, opis jej aspektów środowiskowych i wpływów na otoczenie, również w ujęciu ilościowym, pozwalającym ocenić skuteczność wykonanych działań. Pokazujemy potencjalne zagrożenia i naszą gotowość w zakresie zapobiegania oraz reagowania w przypadku wystąpienia ewentualnych awarii. Patrzymy też w przyszłość, wskazując kierunki, strategię rozwoju i przedsięwzięcia, które pozwolą nam realizować poprawę bezpieczeństwa energetycznego, z równoczesnym poszanowaniem bioróżnorodności i wsparciem niskoemisyjnych technologii.

Grupa Energa skupia kilkadziesiąt spółek, obejmujących sektor wytwarzania, dystrybucji i sprzedaży energii. Po raz pierwszy w deklaracji uwzględniamy wszystkie (nie tylko kluczowe) Spółki Grupy, ze względu na fakt, że każda z nich została w roku bieżącym objęta systemem zarządzania środowiskowego, a tym samym rejestracją w prestiżowym rejestrze EMAS.

Nowym elementem, finalizującym proces wdrażania mechanizmów zarządzania energią, jest certyfikacja według normy ISO 50001:2012. Nie ulega wątpliwości, że spółki branży energetycznej powinny efektywnie wytwarzać i gospodarować energią. Mamy świadomość, że działania te niosą skutki powiązane z efektywnością środowiskową. Światowe, a w szczególności europejskie oczekiwania gospodarki zrównoważonej środowiskowo, niskoemisyjnej, uwzględniającej cykl życia produktu lub usługi, przy jednoczesnym zachowaniu zobowiązań wynikających z zasady solidarności społecznej i międzypokoleniowej stają się dla nas wyzwaniem, ale równocześnie szansą na współtworzenie innowacji technologicznych, mitygowanie ryzyk środowiskowych i pomniejszanie wpływu prowadzonej działalności biznesowej na środowisko.

Jestem przekonany, że trwałe i transparentne umieszczenie kwestii środowiskowych oraz energetycznych w systemie zarządzania, zwiększa naszą skuteczność biznesową, a Państwu daje podstawę do lepszego poznania i zrozumienia naszej organizacji.

Zapraszam do lektury.

Z wyrazami szacunku

Wiceprezes Zarządu
ds. Korporacyjnego

Wiceprezes Zarządu Energa SA

Wiceprezes Zarządu
ds. Operacyjnych
p.o. Prezesa Zarządu

Atłcja Barbara Klimiuk

2. ORGANIZACJA

Grupa Energa jest jedną z czterech największych grup energetycznych w Polsce, z wiodącą pozycją na polskim rynku pod względem udziału energii elektrycznej pochodzącej ze źródeł odnawialnych w produkcji własnej. Podstawowa działalność Grupy obejmuje wytwarzanie, dystrybucję oraz obrót energią elektryczną i ciepłą oraz sprzedaż gazu. Grupa Energa dostarcza i sprzedaje prąd około 3 mln Klientów, zarówno gospodarstwom domowym, jak i przedsiębiorcom. Grupa Energa jest trzecim największym zintegrowanym operatorem systemu dystrybucyjnego (OSD) w Polsce pod względem wolumenu dostarczanej energii. Sieć dystrybucyjna składa się z linii energetycznych o łącznej długości 185 tys. km i obejmuje swoim zasięgiem obszar blisko 75 tys. km², co stanowi ok. 24% powierzchni kraju.

Działalność Grupy Energa w liczbach:



Kody działalności NACE:

35.11 Wytwarzanie energii elektrycznej

35.12 Przesyłanie energii elektrycznej

35.13 Dystrybucja energii elektrycznej

35.14 Handel energią elektryczną

35.23 Handel paliwami gazowymi w systemie sieciowym

35.30 Wytwarzanie i zaopatrywanie w parę wodną, gorącą wodę i powietrze do układów klimatyzacyjnych

38.11 Zbieranie odpadów innych niż niebezpieczne

38.12. Zbieranie odpadów niebezpiecznych

42.21 Roboty związane z budową rurociągów przesyłowych i sieci rozdzielczych

42.22 Roboty związane z budową linii telekomunikacyjnych i elektroenergetycznych

43.21 Wykonywanie instalacji elektrycznych

43.22 Wykonywanie instalacji wodno-kanalizacyjnych, ciepłych, gazowych i klimatyzacyjnych
33.11 Naprawa metalowych wyrobów gotowych
33.13 Naprawa urządzeń elektronicznych i optycznych
33.14 Naprawa urządzeń elektrycznych
46.90 Sprzedaż hurtowa niewyspecjalizowana
46.69 Sprzedaż hurtowa pozostałych maszyn i urządzeń
52.21 Działalność usługowa wspomagająca transport lądowy (oświetlenie ulic)
62.01 Działalność w zakresie programowania
62.02 Działalność związana z doradztwem w zakresie informatyki
95.11 Naprawa komputerów i urządzeń peryferyjnych
18.12 Pozostałe drukowanie
64.20 Działalność holdingów finansowych
70.10 Działalność firm centralnych (head offices)
69.20 Działalność rachunkowo-księgowa; doradztwo podatkowe
68.20 Wynajem i zarządzanie nieruchomościami własnymi lub dzierżawionymi
70.22 Doradztwo w zakresie prowadzenia działalności gospodarczej i zarządzania, pozostałe
71.12 Działalność w zakresie inżynierii i związane z nią doradztwo techniczne
72.19 Badania naukowe i prace rozwojowe w dziedzinie pozostałych nauk przyrodniczych i technicznych
71.20 Badania i analizy techniczne
80.10 Działalność ochroniarska, z wyłączeniem obsługi systemów bezpieczeństwa
80.20 Działalność ochroniarska w zakresie obsługi systemów bezpieczeństwa

Wszystkie zamieszczone w deklaracji dane przedstawiają stan na 31 grudnia 2017, poza danymi opatrzonymi odpowiednim komentarzem.

Działalność Grupy Energa koncentruje się w trzech kluczowych liniach biznesowych: Wytwarzania, Dystrybucji, Sprzedaży energii elektrycznej i gazu, których wspólna działalność pod nadzorem spółki zarządzającej Energa SA buduje wartość całej Grupy Kapitałowej.
Poniżej na mapie przedstawiamy lokalizacje działalności i główne aktywa Grupy Energa.



Lokalizacja działalności i główne aktywa Grupy Energa

- Parki wiatrowe
- Elektrownia szczytowo-pompowa
- Elektrownia biomasowa
- Parki fotowoltaiczne
- Elektrownie węglowe
- Elektrownie gazowe
- Elektrownie jądrowe
- Elektrownie systemowe
- Ciepłownia
- Sieć ciepłownicza
- Mała elektrownia wodna
- Duża elektrownia wodna

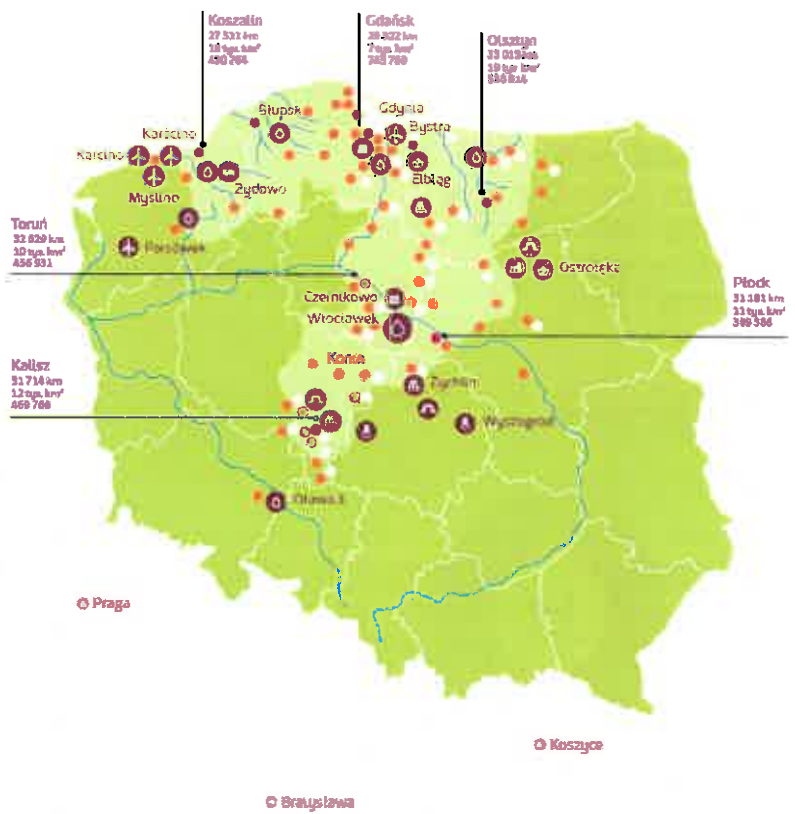
- Dystrybucja energii elektrycznej
- Sprzedaż energii elektrycznej

Miasto
Długość linii elektroenergetycznych
Obszar dystrybucji energii elektrycznej
Liczba przyłączonych odbiorców

Oddziały Energa Operatora SA

Siedziba Energa SA

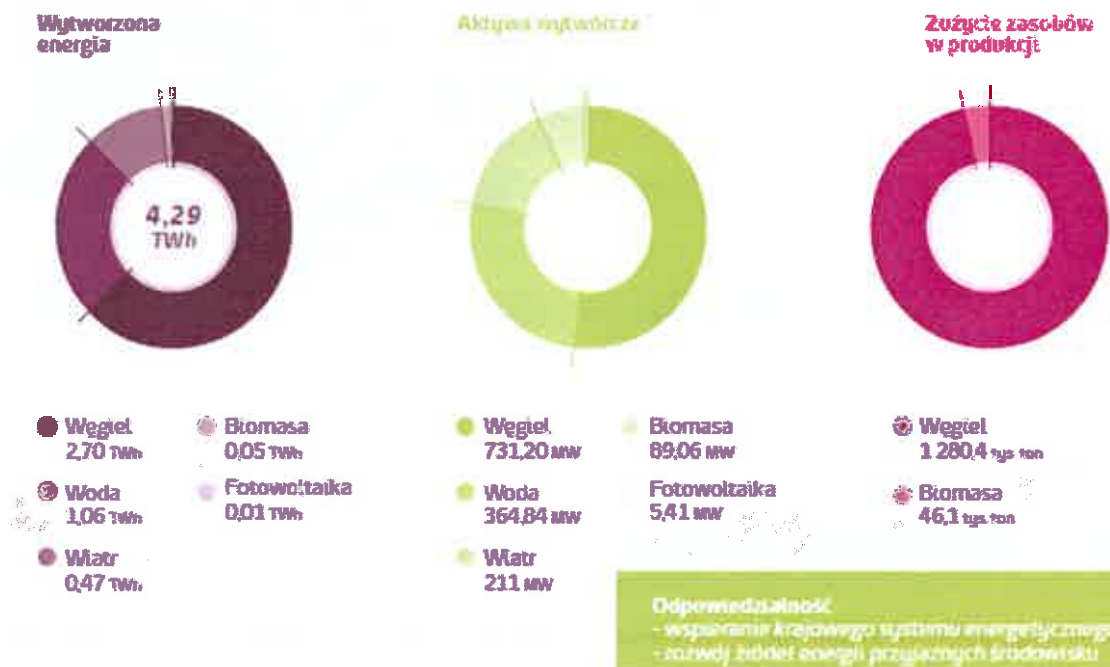
- Salon sprzedaży
- Punkt sprzedaży
- Punkt partnerski



Linia biznesowa Wytwarzania jest jednostką biznesową, której podmiotem wiodącym jest Energa Wytwarzanie SA.

Działa w oparciu o 4 linie biznesowe: Elektrownia w Ostrołęce, Woda, Wiatr i Pozostałe (w tym CHP). Konsoliduje on działalność w kluczowych obszarach:

- produkcji energii elektrycznej z odnawialnych źródeł:
 - Elektrownia Wodna we Włocławku;
 - 43 małe elektrownie wodne;
 - 5 farm wiatrowych w Polsce północno-zachodniej – Karcino, Karścino, Bystra, Myślino, Parsówek;
 - 2 farmy fotowoltaiczne: pod Gdańskiem i Czernikowo koło Torunia;
- produkcja w Elektrowni Szczytowo-Pompowej Żydowo;
- produkcji energii elektrycznej w elektrowni konwencjonalnej:
 - spółka Energa Elektrownie Ostrołęka Elektrownia Ostrołęka B;
- produkcji ciepła w skojarzeniu z energią elektryczną:
 - spółka Energa Kogeneracja w: Elektrociepłowni Elbląg, Elektrociepłowni Kalisz, Elektrociepłowni Żychlin.
- produkcji ciepła w ciepłowniach:
 - spółki Energa Kogeneracja Ciepłownia Wyszogród i Energa Ciepło Kaliskie Ciepłownia w Kaliszu;
- dystrybucji ciepła:
 - Energa Ciepło Ostrołęka;
 - Energa Ciepło Kaliskie;
- usług wspierających:
 - Energa Serwis.



Spółka	Obiekt	Moc zainstalowana		Moc osiągalna	
		elektryczna	ciepłna	elektryczna	ciepłna
		[MWe]	[MWt]	[MWe]	[MWt]
Energia Elektrownie Ostrołęka SA	Elektrownia Ostrołęka B	681,0	219,5	681,0	219,5
	w tym: współspalanie (max.)	56,0	17,8	56,0	17,8
	Kotły szczytowo-rezerwowe	-	44,6	-	44,6
Energia Kogeneracja Sp. z o.o.	Elektrociepłownia Elbląg	49,0	293,1	42,0	218,0
	w tym: współspalanie (max.)	6,8	-	6,8	-
	Elektrociepłownia Elbląg - BB20	25,0	47,0	16,0	47,0
	Elektrociepłownia Kalisz	8,0	83,0	7,0	77,0
	Elektrociepłownia Żychlin	-	29,4	-	29,4
	Elektrociepłownia Żychlin - ORC	0,260	1,457	0,260	1,240
	Ciepłownia Wyszogród	-	1,26	-	1,26
Energia Ciepło Kaliskie Sp. z o.o.	Ciepło Kaliskie	-	58,2	-	58,2
	Kotłownie lokalne gazowe (15 szt.)	-	4,84	-	4,84
Energia Wytwarzanie SA	Elektrownia wodna we Włocławku	162,0	-	174	-
	Elektrownia szczytowo-pompowa w Żydowie	157,0	-	167,2	-
	MEW (44 szt. zgodnie z przyznanymi koncesjami)	45,9	-	41,5	-
	FW Bystra	24,0	-	24,0	-
	FW Karścino	90,0	-	90,0	-
	FW Karcino	51,0	-	51,0	-
	FW Myślino	20,0	-	20,0	-
	FW Parsówek	26,0	-	26,0	-
	PV Czernikowo I i II	3,8	-	3,8	-
	PV Delta	1,6	-	1,6	-

Stan na 07.06.2018r.

Długość sieci ciepłowniczej:

Energia Ciepło Ostrołęka Sp. z o.o. 107,58 km

Energia Ciepło Kaliskie Sp. z o.o. 68,6 km

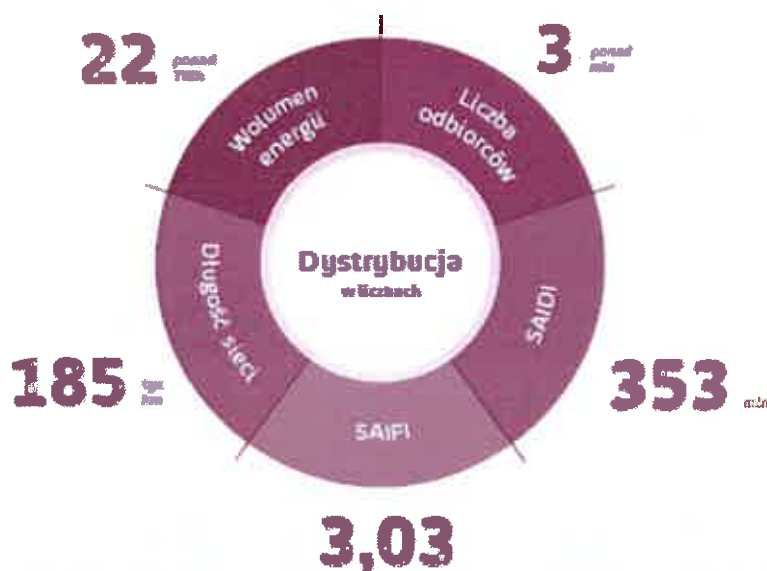
Energia Kogeneracja Sp. z o.o. 10,9 km

Linia Biznesowa Dystrybucji jest jednostką składającą się ze spółki Energa-Operator SA, podmiotu wiodącego oraz wyspecjalizowanych spółek zależnych. Wspólnie są one odpowiedzialne za wypełnianie zadań Operatora Systemu Dystrybucyjnego. Model organizacyjny linii określa jednoznaczny podział ról i odpowiedzialności za wykonanie zadań, oddzielając funkcję zarządzania budżetem oraz majątkiem sieciowym i prace na sieci elektroenergetycznej. Jednocześnie na podstawie decyzji Prezesa Urzędu Regulacji Energetyki podmiot dominujący linii biznesowej jest Operatorem Systemu Dystrybucji (OSD). Zgodnie z wymogami koncesji na działalność dystrybucyjną linia odpowiada za rozwój, eksploatację i modernizację infrastruktury dystrybucyjnej na obszarze swojego funkcjonowania oraz za zapewnienie dostawy energii o prawidłowych parametrach jakościowych odbiorcom przyłączonym do swojej sieci elektroenergetycznej.

Za utrzymanie wysokich standardów pracy infrastruktury energetycznej i niezbędne prace eksploatacyjne odpowiadają spółki:

- Energa-Operator Eksploatacja Elbląg Sp. z o.o.,
- Energa-Operator Eksploatacja Gdańsk Sp. z o.o.,
- Energa-Operator Eksploatacja Kalisz Sp. z o.o.,
- Energa-Operator Eksploatacja Płock Sp. z o.o.,
- Energa-Operator Eksploatacja Słupsk Sp. z o.o.,
- Energa-Operator Eksploatacja Toruń Sp. z o.o..

Spółka wykonawstwa inwestycyjnego, tj. Energa-Operator Wykonawstwo Elektroenergetyczne Sp. z o.o. z oddziałami w Kaliszu, Koszalinie, Słupsku, Płocku, zajmująca się pracami inwestycyjnymi i remontami na sieci oraz usuwaniem skutków awarii masowych.



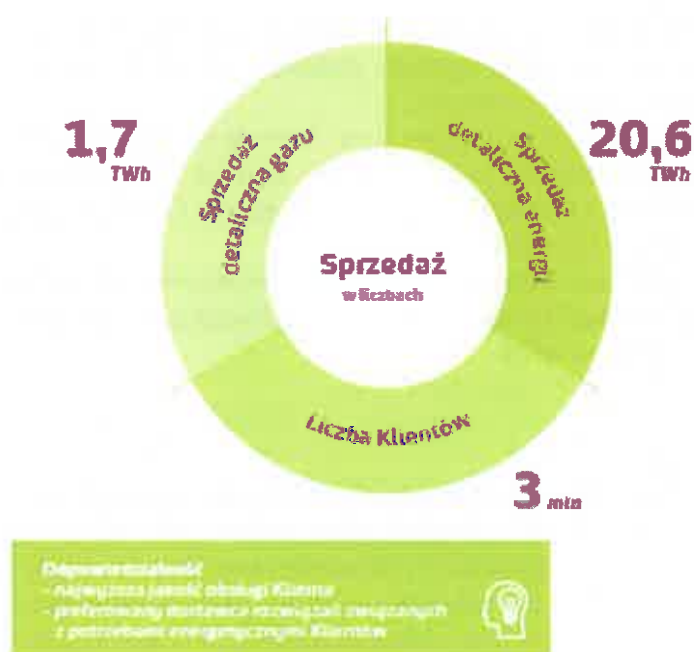
Odpowiedzialność

- niezawodność i bezpieczeństwo dostaw energii elektrycznej
- bezpieczeństwo pracowników i podwykonawców

Linia Biznesowa Sprzedaży jest jednostką biznesową utworzoną z podmiotu wiodącego – spółki Energa-Obrót SA oraz z wyspecjalizowanych spółek od niej zależnych, tj.: Energa Oświetlenie Sp. z o.o. i Energa Slovakia.

Energa Obrót w swojej działalności koncentruje się na prowadzeniu handlu na krajowym i międzynarodowym hurtowym rynku energii elektrycznej oraz na sprzedaży energii i gazu Klientom indywidualnym, biznesowym i instytucjonalnym, oferując ponadto innowacyjne, proekologiczne technologie i usługi. Spółka sprzedaje energię elektryczną ponad 3 mln Klientów, z czego ponad 2,6 mln stanowią gospodarstwa domowe. Swoją działalność koncentruje na rozwoju nowoczesnych kanałów kontaktu z Klientami, takich jak: kanały elektroniczne Odpowiedzialność - najwyższa jakość obsługi Klienta - preferowany dostawca rozwiązań związanych z potrzebami energetycznymi Klientów, Odpowiedzialność - niezawodność i bezpieczeństwo dostaw energii elektrycznej - bezpieczeństwo pracowników i podwykonawców (eBOK, mBOK), telefoniczne Biuro Obsługi Klienta (tBOK), a także kanałów tradycyjnych, jak salony sprzedaży czy punkty partnerskie. W linii biznesowej funkcjonuje także spółka Energa Oświetlenie, która oferuje usługi związane z oświetleniem ulic, dróg i innych terenów otwartych.

Spółka Energa Slovakia zajmuje się rozwojem sprzedaży detalicznej na rynkach zagranicznych, głównie na Słowacji (spółka nie jest objęta rejestracją EMAS).



Energa SA

Energa SA jest spółką dominującą w stosunku do wszystkich spółek tworzących grupę kapitałową – jest jedynym właścicielem lub posiada bezpośrednio lub pośrednio większościowy pakiet akcji lub udziałów. Sprawuje aktywny nadzór właścicielski, integruje kluczowe funkcje zarządcze i wspierające w Grupie, decyduje o kierunkach strategicznych, modelu biznesowym i zarządzaniu wartością Grupy.

Pozostałe Spółki:

Ponadto funkcjonują spółki podległe bezpośrednio Enerdze SA, świadczące usługi wspólne dla spółek Grupy w ważnych z poziomu Grupy.

Spółka **Energa Centrum Usług Wspólnych** została powołana w celu optymalizacji pracy obszaru księgowego i kadrowo-płacowego w całej Grupie. Spółka obsługuje podmioty grupy kapitałowej w zakresie księgowym, ponad połowę spółek w zakresie kadrowo-płacowym oraz dodatkowo świadczy usługi administracyjne i środowiskowe, zarządza nieruchomościami oraz systemem zarządzania środowiskowego EMAS.

Spółka **Energa Logistyka** świadczy kompleksową usługę logistyczną, a także zaopatruje Spółki w materiały i urządzenia inwestycyjne oraz eksploatacyjne potrzebne do remontów i modernizacji sieci elektroenergetycznych. Zajmuje się również zbieraniem odpadów powstałych w wyniku działalności Spółek Grupy.

Energa Informatyka i Technologie to podmiot, który dostarcza usługi infrastrukturalne i e-workplace, a także udostępniania i utrzymania informatycznych systemów strategicznych oraz systemów współdzielonych dla trzech centrów kompetencyjnych (Gdańsk, Płock, Kalisz) oraz w pięciu lokalizacjach (Toruń, Elbląg, Koszalin, Słupsk i Olsztyn).

Energa Invest zajmuje się m.in.: projektowaniem linii napowietrznych i kablowych SN i WN, stacji elektroenergetycznych, opracowywaniem koncepcji technicznych, studiów wykonalności, programów funkcjonalno-użytkowych oraz projektowaniem źródeł wytwórczych i świadczeniem usług inżyniera kontraktu w trakcie prowadzenia robót budowlanych.

Spółka **Enspirion** świadczy usługę agregacji i zarządzania redukcją popytu energii elektrycznej (*Demand Side Response*), która wspomaga stabilność Krajowego Systemu Energetycznego i przez to utrzymuje ciągłość dostaw energii elektrycznej na rynek.

Energa Ochrona zajmuje się nadzorem nad mieniem i obiektami Grupy.

W 2017 roku Energa SA kontynuowała rozpoczęte w roku poprzednim prace nad wprowadzeniem nowego modelu biznesowego Grupy Kapitałowej, którego głównym celem jest zmniejszenie w ciągu trzech lat liczby spółek poprzez ich konsolidację w linie biznesowe, sprawniej reagujące na wyzwania stojące przed sektorem energetycznym, by w efekcie uzyskać poprawę jakości zarządzania, konkurencyjności i rentowności Grupy. Wzmocnienie nadzoru właścicielskiego i pełne wykorzystanie połączonych podmiotów pozwoli na uzyskanie lepszego efektu synergii Grupy.

W grudniu 2017 roku 31 spółek Grupy Energa zawarło umowę o współpracy w Grupie. Umowa redefiniuje filozofię działania całej Grupy, opisuje najważniejsze zasady postępowania i określa kanony działania. Przyjęcie wspólnych i jednolitych zasad współpracy ma stanowić podstawę dla dalszego rozwoju Grupy, a zacieśnianie wzajemnych relacji pomiędzy spółkami i konsolidacja obszarów, mają służyć interesom Grupy rozumianej jako całość, przy poszanowaniu odrębności poszczególnych spółek.

Wykaz spółek poddanych weryfikacji EMAS zestawiono w Załączniku 1, a wszystkich obiektów objętych rejestracją – w Załączniku 2.

3. POLITYKA I SYSTEM ZARZĄDZANIA

Polityka środowiskowa Grupy Kapitałowej Energa (wydanie VI przyjęte i wprowadzone do stosowania Uchwałą Zarządu Energa SA Nr 857/V/2017 z dnia 19 grudnia 2017 roku jako załącznik do Umowy o współpracę w Grupie Energa), jest fundamentem systemu zarządzania środowiskowego, służącego zapewnieniu efektywności środowiskowej i energetycznej, przy wykorzystaniu najlepszych dostępnych technik i metod zarządzania.

Polityka środowiskowa określona przez Zarząd Energa SA obowiązuje wszystkie spółki Grupy i w sposób formalny wytycza ogólne zamiary i pożądane kierunki działania Spółek w odniesieniu do efektów ich działalności środowiskowej w powiązaniu z wynikiem energetycznym. Zobowiązuje do utrzymania zgodności ze wszystkimi mającymi zastosowanie wymaganiami prawnymi, ciągłej poprawy efektów działalności i ograniczania negatywnego wpływu na środowisko.

„Grupa Kapitałowa ENERGA zarządzana przez Spółkę ENERGA SA, jest jednym z największych przedsiębiorstw energetycznych w Polsce. Jej działalność obejmuje wytwarzanie, dystrybucję (przesył sieciami elektroenergetycznymi) oraz obrót energią elektryczną (sprzedaż do odbiorców hurtowych i końcowych), sprzedaż gazu i usługi oświetlenia, a także wytwarzanie, dystrybucję oraz sprzedaż ciepła. Grupa ENERGA jest wiodącym producentem energii ze źródeł wodnych i ma największy, spośród dużych grup energetycznych w Polsce, udział energii elektrycznej pochodzącej ze źródeł odnawialnych w łącznym wolumenie wytwarzanej i dystrybuowanej energii elektrycznej.

Główne Linie Biznesowe Grupy ENERGA to:

- a) *Linia Biznesowa Wytwarzania, obejmująca aktywa wytwórcze o zainstalowanej mocy 1,37 GWe m.in. elektrownię systemową w Ostrołęce, elektrociepłownię w Elblągu, Kaliszu, Żychlinie i Winnicy oraz ciepłownię w Wyszogrodzie, sieć kilkudziesięciu elektrowni wodnych w tym we Włocławku i Żydowie, a także farmy wiatrowe i fotowoltaiczne. W ramach Linii Biznesowej zarządzane są również sieci ciepłownicze w Ostrołęce, Kaliszu i Żychlinie.*
- b) *Linia Biznesowa Dystrybucji, dysponująca na obszarze północnej i centralnej Polski 184 tysiącami kilometrów sieci elektroenergetycznych, którymi przesyła odbiorcom końcowym 21,5 TWh energii elektrycznej rocznie.*
- c) *Linia Biznesowa Sprzedaży, prowadząca sprzedaż energii elektrycznej oraz obsługuje niemal 3 mln klientów zarówno indywidualnych jak i biznesowych. Realizuje również usługi oświetlenia ulic, miast i obiektów infrastrukturalnych.*

Misja Grupy ENERGA „Rozwijamy się dostarczając najlepsze rozwiązania naszym klientom”, jest podstawą na której oparta jest strategia i działania.

Wizją Grupy ENERGA jest realizowanie w sposób zrównoważony celów akcjonariuszy, klientów, pracowników i otoczenia, w oparciu o niezawodną i nowoczesną infrastrukturę oraz dopasowaną do potrzeb ofertę i obsługę, przy poszanowaniu środowiska i zgodnie z zasadami odpowiedzialności społecznej.

Dbalność o zapobieganie zanieczyszczeniom oraz ograniczanie wpływu na środowisko, to podstawowe narzędzia utrzymania wiodącej pozycji wśród polskich przedsiębiorstw energetycznych. Do osiągnięcia tego celu prowadzić mają działania organizacyjne i inwestycyjne, a w szczególności:

- a) *w zakresie działalności wytwórczej:*
 - *modernizacje urządzeń w celu poprawy sprawności wytwarzania i efektywności energetycznej,*

- racjonalne wykorzystanie OZE (farmy wiatrowe, fotowoltaika, biomasa, energetyka wodna) i źródeł niskoemisyjnych (bloki gazowo-parowe),
 - racjonalne wykorzystanie zasobów energetycznych, w tym także, w ramach przedsięwzięć celu publicznego zapewnienia bezpieczeństwa energetycznego i przeciwdziałania zagrożeniom klęsk żywiołowych (m.in. budowa zapory i elektrowni na Wiśle),
 - ograniczanie strat przesyłu ciepła.
- b) w zakresie działalności dystrybucyjnej:
- modernizacja i rozbudowa infrastruktury elektroenergetycznej w celu poprawy niezawodności dostaw i ograniczenia strat przesyłu, w tym także realizacja przedsięwzięć poprawiających rozplwy energii w sieci i efektywne jej wykorzystanie,
 - modernizacje i rozbudowa infrastruktury elektroenergetycznej dla zapewnienia przyłączeń,
 - wdrażanie inteligentnego opomiarowania i innych elementów sieci inteligentnych.
- c) w zakresie działalności obrotu i sprzedaży:
- w zakresie zarządzania relacjami z klientami, budowa infrastruktury teleinformatycznej umożliwiającej zdalny kontakt i wdrażanie nowych produktów usługowych,
 - rozwój rozproszonych źródeł energii i wsparcie klientów jako wytwórców energii (prosumenci),
 - wsparcie zarządzających infrastrukturą publiczną, w zakresie dostępu do innowacyjnych rozwiązań energetycznych (oświetlenie),
 - zarządzanie popytem w celu racjonalnego korzystania z energii,
 - zaangażowanie w działania na rzecz innowacyjnego pozyskiwania i magazynowania energii.

ENERGA SA deklaruje:

- 1) zgodność w zakresie wymagań prawnych i zobowiązań wobec interesariuszy, dotyczących środowiska i energii,
- 2) poszanowanie bioróżnorodności oraz stosowanie zasad zrównoważonego rozwoju,
- 3) monitorowanie oddziaływań, zapobieganie zanieczyszczeniom i poprawę efektów działalności środowiskowej oraz zarządzanie z wykorzystaniem najlepszych dostępnych technik,
- 4) monitorowanie kluczowych zużyć energii i poprawę wyniku energetycznego, poprzez właściwą eksploatację infrastruktury, projekty inwestycyjne i modernizacyjne oraz zakup energooszczędnych produktów i usług,
- 5) zaangażowanie na rzecz edukacji ekologicznej i inicjatyw pro środowiskowych oraz działań poprawiających efektywność energetyczną.

Wszyscy pracownicy są świadomi prowadzonych działań oraz wymagań Polityki środowiskowej.

Narzędziem realizacji polityki jest Program zarządzania środowiskowego i zarządzania energią, opisany w dokumencie, o takiej samej nazwie. Program wspiera misję i wizję Grupy oraz realizację

celów strategicznych, a w szczególności osiągnięcie przewagi konkurencyjnej z jednoczesnym zachowaniem zrównoważonego rozwoju i spełnianiu oczekiwań interesariuszy.

Misja, wizja i wartości Grupy



Program definiuje i precyzuje mechanizmy systemu zarządzania środowiskowego i zarządzania energią oraz ma na celu zapewnienie:

- prowadzenia działalności w zgodności z przepisami prawa środowiskowego i energetycznego,
- prowadzenia działalności z należytą starannością i skutecznością, zgodnie z rozsądnymi praktykami środowiskowymi, minimalizującymi ryzyka i zapewniającymi realizację zasad zrównoważonego rozwoju,
- poprawy wyniku energetycznego i doskonalenia efektywności energetycznej, prowadzących do obniżenia kosztów i emisji gazów cieplarnianych, m.in. poprzez właściwą eksploatację infrastruktury, projekty inwestycyjne i modernizacyjne oraz zakup energooszczędnych produktów i usług,

- pomaganie organizacjom w doskonaleniu efektywności energetycznej, prowadzącej do obniżenia kosztów i emisji gazów cieplarnianych,
- minimalizację ryzyk i wsparcie szans, związanych z oczekiwaniami zainteresowanych stron oraz z czynnikami zewnętrznymi i wewnętrznymi, kształtującymi kontekst organizacji,
- informowania i zapewniania interesariuszy, w szczególności finansowych, o zgodności prawnej, wynikach monitoringu środowiskowego i efektywności energetycznej (zgodnie z przyjętymi zobowiązaniami i wymaganiami),
- realizacji zarządzania środowiskowego, w zgodzie z wymaganiami Rozporządzenia EMAS i normy ISO 14001,
- realizacji zarządzania energią, w oparciu o wymogi normy ISO 50001.

Program wspiera działalność Grupy w zakresie:

- wzrostu konkurencyjności, między innymi poprzez lepszy dostęp do źródeł finansowania, poprawę wizerunku, prawidłowe relacje z interesariuszami,
- optymalizacji kosztowej i efektywnego powiązania zarządzania środowiskowego i zarządzania energią z procesami biznesowymi,
- realizacji misji i celów strategicznych w tym Wieloletniego Planu Inwestycji Strategicznych, a w szczególności działań dotyczących minimalizacji oddziaływań środowiskowych, efektywnego wykorzystania zasobów i energii oraz dostosowujących do nowych regulacji europejskich.

Elementem Programu są Procedury, ustanawiające szczegółowe zasady działań, dla Spółek Grupy Energa. Zasady te uwzględniają:

- prowadzenie przeglądu środowiskowego,
- prowadzenie przeglądu energetycznego,
- kontekst organizacji oraz zrozumienie potrzeb i oczekiwań stron zainteresowanych,
- identyfikację i ocenę aspektów środowiskowych oraz analizę ryzyk środowiskowych i energetycznych,
- identyfikację środowiskowych wymagań prawnych i ocenę zgodności z nimi,
- określanie i dokumentowanie celów, zadań środowiskowych oraz energetycznych,
- określanie zasobów do realizacji Programu, ról i odpowiedzialności oraz kompetencji,
- formę dokumentacji systemu zarządzania środowiskowego i zarządzania energią,
- komunikację w zakresie kwestii środowiskowych i raportowanie z nimi związane,
- sterowanie operacyjne, monitorowanie i pomiary,
- gotowość i reagowanie na awarie środowiskowe,
- audyt środowiskowy oraz działania korygujące, zapobiegawcze i doskonalące,
- przegląd systemu zarządzania środowiskowego wykonywany przez kierownictwo.

Struktura systemu zarządzania środowiskowego i zarządzania energią uwzględnia również specyficzne elementy zarządzania, realizowane w ramach poszczególnych spółek, określając wzajemne relacje w Grupie i podział odpowiedzialności w zakresie kwestii środowiskowych.

Energa SA odpowiada m.in. za:

- ustanowienie i określenie zasad utrzymywania Polityki Środowiskowej oraz Programu Zarządzania Środowiskowego i Zarządzania Energią,
- ustanowienie, wdrożenie i monitorowanie funkcjonowania systemu zarządzania Grupy,
- określenie zasad finansowych utrzymania funkcjonowania tego systemu,
- komunikację z interesariuszami wewnętrznymi i zewnętrznymi, w tym z akcjonariuszami, interesariuszami finansowymi, mediami,
- Publikację Polityki Środowiskowej Grupy, Deklaracji Środowiskowej i Raportów Odpowiedzialnego Biznesu Grupy.

Za wdrożenie oraz utrzymanie Programu Zarządzania Środowiskowego i Zarządzania Energią w Grupie odpowiada Koordynator Programu. W imieniu Energa SA funkcję tę pełnią pracownicy Wydziału Nieruchomości i Środowiska Energa Centrum Usług Wspólnych Sp. z o.o.

Koordinator Programu zapewnia m.in.:

- adekwatność systemu zarządzania i dostosowanie do zmieniających się okoliczności,
- unifikację podejścia do identyfikacji aspektów, analizy ryzyk i szans środowiskowych i energetycznych,
- oceny kontekstu organizacji i oczekiwań zainteresowanych stron,
- planowanie i analizę na potrzeby przeglądu energetycznego,
- dostęp i analizę wymagań prawnych,
- ocenę funkcjonowania Programu zarządzania środowiskowego i zarządzania energią, w tym poprzez prowadzenie audytów wewnętrznych w Spółkach linii biznesowych,
- przygotowanie Deklaracji Środowiskowej Grupy,
- raportowanie do Zarządu Energa SA o wynikach realizacji Programu Zarządzania Środowiskowego i Zarządzania Energią,
- wsparcie Spółek, w zakresie wypełniania obowiązków wynikających z Programu.

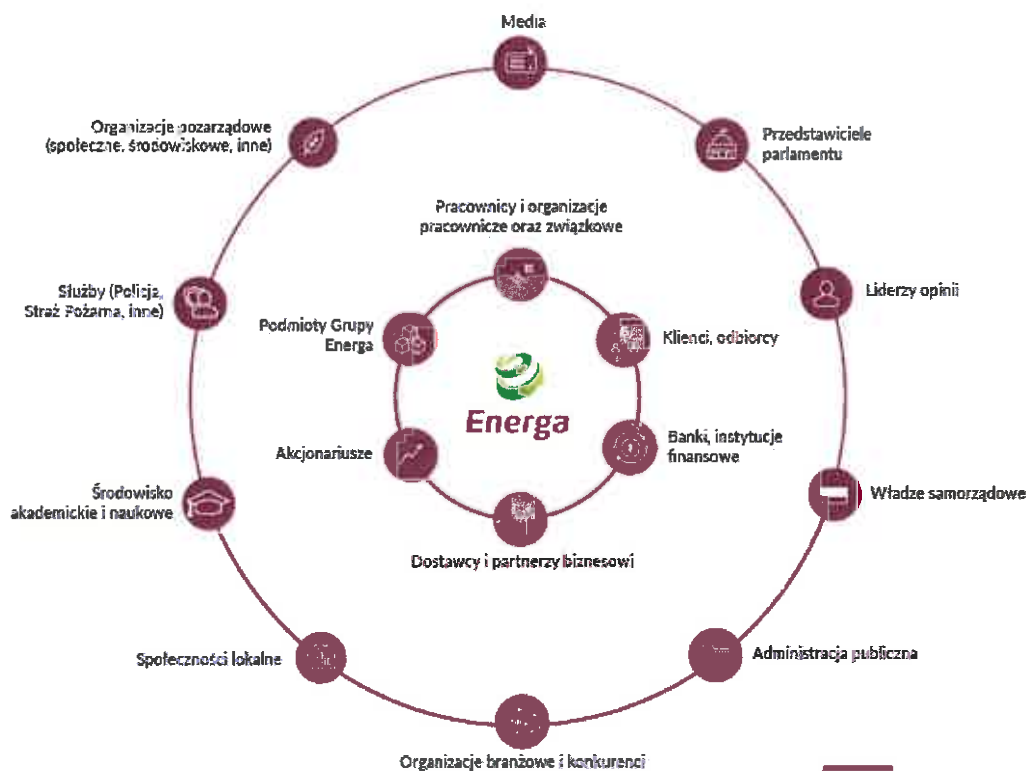
Spółki realizują operacyjne wymagania Programu Zarządzania Środowiskowego i Zarządzania Energią, zapewniając spełnianie wymagań określonych w jego procedurach. W każdej Spółce powołany został koordynator środowiskowy, współpracujący z wydziałami, biurami lub pracownikami na samodzielnych stanowiskach, realizującymi wymagania wynikające z zakresu „standardowych obowiązków środowiskowych”, takich jak zapewnienie i monitorowanie pozwoleń, bilansowanie emisji, sprawozdawczość wymagana prawnie, naliczanie opłat, etc. Koordynację i doskonalenie wyniku energetycznego zapewniają powołane w spółkach komitety ds. energii.

3.1 KONTEKST ORGANIZACJI, RYZYKA I SZANSE

Grupa Energa uwzględniła w Programie zarządzania środowiskowego i zarządzania energią czynniki wewnętrzne i zewnętrzne, istotne dla celu jej działania i skutecznej realizacji zadań środowiskowych oraz energetycznych. Za istotne uznano m.in. warunki środowiskowe, związane z klimatem (susze, gwałtowne zjawiska atmosferyczne) i jakością powietrza, dostępnością zasobów (woda, tereny) i bioróżnorodnością, uwarunkowania regulacyjne i finansowe, a także kontekst ekonomiczno-polityczny. Równie ważna okazała się specyfika działań i produktów (podstawowe – energia elektryczna i ciepło oraz ich dystrybucja i sprzedaż), a także kultura, zmiany organizacji. Czynniki te poddano analizie ryzyka, oceniono zagrożenia oraz szanse jakie mogą implikować.

Perspektywa strategii biznesowej, wpływów pośrednich, bezpośrednich organizacji determinuje zakres i wymagania systemu zarządzania. Wymaga także identyfikacji zainteresowanych stron, ich potrzeb i oczekiwań oraz związanych z tym ryzyk i szans.

Kontekst i zainteresowane strony, związane z nim ryzyka i szanse, określane są zarówno na poziomie poszczególnych spółek, jak i całej Grupy. Dopelnieniem tej analizy jest ocena aspektów środowiskowych i określenie dla nich zasad zarządzania.



Akcjonariusze
Komunikacja bezpośrednia, strona www.k.energa.pl, raporty bieżące i okresowe i in. wydarzenia (m.in. spotkania „1+1” i konferencje, transmisje, czaty, roadshows)

Klienci, odbiorcy
Spotkania indywidualne, korespondencja, komunikacja kanałami elektronicznymi, komunikacja poprzez kampanie marketingowe, podejmowanie interwencji, udzielanie wyjaśnień, infolinie

Banki, instytucje finansowe
Korespondencja, cykliczne raportowanie, spotkania indywidualne

Władze samorządowe
Konsultacje, spotkania bezpośrednie, korespondencja

Administracja publiczna
Korespondencja, działania lobbingowe, cykliczne raportowanie w sytuacjach kryzysowych, spotkania, raportowanie zagrożeń środowiskowych

Dostawcy i partnerzy biznesowi
Wymiana informacji, kontakty mailowe i telefoniczne, korespondencja, publikacje na stronach internetowych, rejestry kwalifikowanych wykonawców

Społeczności lokalne
Dialog ze społecznościami lokalnymi podczas konsultacji społecznych prowadzonych w trakcie trwania procesu inwestycyjnego, rozpatrywanie wniosków, działalność edukacyjna, działania społeczne prowadzone przez Fundację Energa, sponsoring wydarzeń ważnych dla lokalnej społeczności

Służby (Policja, Straż Pożarna, inne)
Bieżąca współpraca, korespondencja, sponsoring, wspólne akcje

Podmioty Grupy Energa
Konsultacje, spotkania, wymiana informacji, komunikacja mailowa, cykliczne spotkania Rady Grupy Kapitałowej

Organizacje pozarządowe (społeczne, środowiskowe, inne)
Współpraca w ramach prowadzonych projektów, sponsoring, odpowiedzi na pytania, korespondencja, strony internetowe, działania Fundacji Energa

Środowisko akademickie i naukowe
Spotkania, cerki pracy, projekty i konferencje, wsparcie finansowe, Acta Energetica, programy stypendialne i stażowe, konkursy

Przedstawiciele parlamentu
Korespondencja, spotkania

Liderzy opinii
Udzielanie informacji, prezentacje i wykłady, wizyty studyjne

Media
Raporty bieżące i komunikaty, wywiady, konferencje prasowe i spotkania indywidualne, strona internetowa

Organizacje branżowe i konkurencji
Udział w pracach organizacji, udział w konferencjach branżowych, wspólne projekty

Pracownicy i organizacje pracownicze oraz związkowe
Intranet, portal pracowniczy, prowadzenie konsultacji oraz uzgodnień; spotkania Zarządu z pracownikami oraz organizacjami związkowymi; „Emisja” i „Energa Ekspres” i inne publikacje wewnętrzne, system okresowej oceny pracowników, konkursy dla pracowników, szkolenia i warsztaty, spotkania integracyjne

3.2 ZARZĄDZANIE ENERGIĄ

W ramach zintegrowanego systemu zarządzania środowiskiem i energią, Spółki Grupy przeprowadziły przeglądy energetyczne spełniające kryteria normy ISO 50001:2011 i uwzględniające zakres audytu energetycznego przedsiębiorstwa, o którym mowa w ustawie z 20 maja 2016 o efektywności energetycznej i dyrektywie 2012/27/UE.

W Spółkach działania koordynowane były przez komitety ds. energii. W ramach Grupy, metodykę zbierania danych, wzory sprawozdań i raportów, nadzór i weryfikację przygotowanych materiałów zapewnił Koordynator Programu.

Podczas przeglądów zidentyfikowano rodzaje i ilości stosowanych energii, kluczowe wykorzystania, określono metody oraz wskaźniki monitorowania i oceny wyniku energetycznego oraz efektywności energetycznej, zidentyfikowano obszary poprawy wyniku energetycznego. Spółki zobowiązane do przeprowadzenia audytów energetycznych wymaganiami ustawy o efektywności energetycznej, przekazały w roku 2017 zawiadomienia do Prezesa URE. W roku 2018 spółki przeprowadziły aktualizację przeglądów energetycznych o dane za rok 2017. Przeglądy energetyczne zostały przeprowadzone przez wszystkie Spółki objęte systemem zarządzania środowiskowego i zarządzania energią Grupy.

Przeglądy energetyczne, podobnie jak inne elementy systemu zarządzania, poddano w roku 2018 weryfikacji podczas audytu recertyfikującego system na zgodność z Rozporządzeniem EMAS i normą ISO 14001:2015 oraz certyfikującego na zgodność z normą ISO 50001:2011.

4. ASPEKTY ŚRODOWISKOWE

Identyfikacja i ocena aspektów - kryteria

Grupa identyfikuje, ocenia i zarządza swoimi działaniami, wpływającymi lub mogącymi wpływać na środowisko. Proces ten rozpoczyna się od identyfikacji aspektów środowiskowych.

Podejście do procesu identyfikacji i oceny aspektów zostało zharmonizowane na poziomie Grupy. Spółki korzystają z przygotowanej na poziomie Energa SA matrycy aspektów, która identyfikuje wszystkie potencjalne aspekty przedsiębiorstwa energetycznego, i wskazują te, które dotyczą ich działań. Większość aspektów regulowana jest prawnie, różny może być jedynie stopień tej regulacji:

- ramowe wymagania minimalizowania oddziaływań i stosowania zabezpieczeń przed niekontrolowanymi uwolnieniami zanieczyszczeń,
- obowiązki ewidencjonowania, sprawozdawczości i wnoszenia opłat za korzystanie ze środowiska,
- wymagania dotyczące monitorowania wpływów na środowisko,
- wymagania zgłoszeń instalacji,
- pozwolenia normujące oddziaływania jakościowo i ilościowo,
- pozwolenia zintegrowane nakładające obowiązek stosowania BAT (najlepszych dostępnych technik).

W praktyce więc wszystkie aspekty są zarządzane, co wynika z dokonanej klasyfikacji ich znaczenia, uwzględniającej wagę środowiskową oraz finansowo-wizerunkową.

W zakresie wagi środowiskowej kryteria określają:

- prawdopodobieństwo (częstotliwość) występowania,
- zasięg oddziaływania,
- toksyczność / szkodliwość (w tym wpływ na ekosystem) albo wpływ pozytywny.

W kryterium finansowo-wizerunkowym uwzględnia się:

- koszty związane z aspektem,
- skargi i zapytania stron trzecich oraz szczególne procedury prawne (np. procedury oceny oddziaływania na środowisko, związane z ekosystemem lub charakterem przedsięwzięcia),
- zainteresowanie międzynarodowe, przedmiot konwencji i akcji międzynarodowych.

Aspekty podzielono w 3 obszarach (A-B-C), na kategorie, które powiązane są z kategoriami identyfikowanych wymagań prawnych:

A. emisje

1. emisje do powietrza
2. emisje hałasu i wibracje
3. emisje promieniowania elektromagnetycznego
4. emisje promieniowania jonizującego
5. odpady
6. ścieki

B. zużycie zasobów

1. wody podziemne
2. wody powierzchniowe
3. innych zasoby (głównie paliwa)
4. zużycie energii elektrycznej i ciepła
5. zajęcie terenów

C. interakcje ze środowiskiem

1. wpływ na tereny (krajobraz, architektura)
2. przerwanie ciągów wodnych (defragmentacja ekosystemów)
3. wpływ na tereny chronione przyrodniczo (defragmentacja ekosystemów)
4. wpływ na faunę
5. wpływ na florę
6. substancje kontrolowane oraz powodujące efekt cieplarniany
7. substancje stwarzające szczególne zagrożenie dla środowiska
8. substancje niebezpieczne
9. sytuacje awaryjne

Perspektywa cyklu życia produktu / usługi

Aspekty identyfikowane są zarówno w odniesieniu do procesów spółek Grupy jak i wobec działań dostawców i kooperantów, które Grupa może kontrolować lub mieć na nie przynajmniej częściowy wpływ. Analiza ta, w ujęciu perspektywy cyklu życia produktu i usługi, obejmuje w szczególności nabywanie surowców energetycznych (węgiel, biomasa), ich transport (w szczególności w odniesieniu do linii wytwarzania), zakupy, a także projektowanie (dotyczące nowej i modernizowanej infrastruktury wytwórczej i dystrybucyjnej).

Budowana, eksploatowana, a potem utylizowana infrastruktura wytwórcza i dystrybucyjna jest własnością spółek Grupy i generuje aspekty bezpośrednie. Dopiero przekazanie odpadów z jej demontażu kolejnym posiadaczom i prowadzącym procesy unieszkodliwiania lub odzysku/recyklingu to obszar aspektów pośrednich.

Z uwagi na niematerialną specyfikę podstawowego produktu (energia) i usługi (dystrybucja i sprzedaż energii) perspektywa cyklu życia dotycząca ich wycofania z eksploatacji i unieszkodliwiania jest ograniczona.

W konsekwencji, Grupa:

- identyfikując aspekty określa ich wpływy na środowisko (uwzględniając perspektywę cyklu życia),
- w procesach projektowania infrastruktury wytwórczej i dystrybucyjnej, w szczególności wymagających decyzji o środowiskowych uwarunkowaniach inwestycji, uwzględnia etapy cyklu życia tej infrastruktury (budowa, eksploatacja, rozbiórka),
- ustanowiła zasady zakupów zapewniające zrównoważone podejście biznesowo-środowiskowe i minimalizujące ryzyka potencjalnych szkód w środowisku.

Kluczowe aspekty i ich wpływy na środowisko

Grupa Energa, świadoma swoich potencjalnych uciążliwości przywiązuje dużą wagę do minimalizacji ryzyk środowiskowych. Wycena aspektów, określenie ich wpływów i zagrożeń, pozwala podejmować wyważone i odpowiedzialne decyzje umożliwiające zaspokajanie potrzeb industrialnych z poszanowaniem środowiska przyrodniczego. Znaczenie i wpływ aspektów, choć

typowych dla przedsiębiorstwa energetycznego, jest odmienne w poszczególnych liniach biznesowych.

W Linii Biznesowej Wytwarzania dominujące są emisje do powietrza, związane ze spalaniem paliw. Wpływ tych aspektów to przede wszystkim zużycie zasobów abiotycznych (węgiel) i spaliny przyczyniające się do efektu cieplarnianego (CO₂), zakwaszenia opadów deszczu i śniegu (SO₂, NO_x), zanieczyszczenia substancjami toksycznymi (rtęć), ich depozycje na powierzchni ziemi oraz negatywny wpływ na faunę, florę, zdrowie ludzi i obiekty infrastrukturalne. To także zapylenie mikrocząstkami, powodujące wzrost zachorowalności na choroby płucne. Ograniczone emisje do powietrza – poprzez wychwycenie w urządzeniach odpylających, to z kolei znaczne ilości popiołów, które przy braku gospodarczego wykorzystania, mogą zajmować znaczne tereny w postaci składowisk. Klasyczne źródła wytwórcze wykorzystują w produkcji energii elektrycznej wodę, w tym do chłodzenia układów generacyjnych. Jej zrzuty mogą zwiększać temperaturę wód powierzchniowych i w połączeniu z nadmiarem biogenów, wpływać na ich eutrofizację. Odnawialne źródła wytwórcze, choć nie powodują bezpośrednich emisji, mogą wywoływać lokalne uciążliwości dla otoczenia jak hałas czy wibracje (farmy wiatrowe). Zmieniają też krajobraz, mogą przyczyniać się do fragmentacji ekosystemów, a w przypadku fauny – zakłócać wędrówki migracyjne zwierząt na ich tradycyjnych szlakach (awifauny w przypadku farm wiatrowych i aquafauny – w przypadku elektrowni wodnych).

Linia Biznesowa Dystrybucji, ze względu na rozległą sieć linii energetycznych to przede wszystkim oddziaływanie na ciągłość ekosystemów, przejścia przez tereny chronione, potencjalne ich zmiany i zakłócenia. Lokalnie linie elektroenergetyczne mogą być źródłem hałasu i promieniowania elektromagnetycznego (w bliskim ich sąsiedztwie), a w przypadku awarii stacji elektroenergetycznych również emisji freonów (z układów izolacyjnych), wpływających na warstwę ozonową.

Linia Biznesowa Sprzedaży swoje oddziaływania ogranicza do korzystania z zasobów, takich jak papier czy elektryczność. Jego ukierunkowanie – to wpływ na kształtowanie zachowań prosumenckich, otwarcie na klientów gotowych zmieniać swoje nawyki konsumpcyjne, by oszczędzać zasoby energii.

W ramach każdej działalności mogą powstawać odpady, w tym niebezpieczne, które ze względu na toksyczność i ekotoksyczność, stanowią zagrożenie dla człowieka i przyrody, w przypadku ich niewłaściwego zbierania i unieszkodliwiania lub recyklingu.

Kluczowe/znaczące aspekty uwzględniające wpływy bezpośrednie i pośrednie, opisano szczegółowo poniżej w podziale na linie biznesowe:

1. Linia Biznesowa Wytwarzanie

- a. źródła wytwórcze konwencjonalne (spalanie węgla, biomasy, niewielkich ilości oleju i gazu rozpałkowego)
 - emisje zanieczyszczeń do powietrza ze spalania węgla – SO₂, NO_x, CO₂, pyły i pył zawieszony (PM10, PM2,5), Hg, metale ciężkie, HCl,
 - emisje do powietrza niezorganizowane z procesów remontowych i magazynowych w tym ze składowisk popiołów (pyły),
 - hałas związany z pracą bloków energetycznych elektrowni i elektrociepłowni,
 - lokalne promieniowanie elektromagnetyczne związane z transformacją energii,
 - odpady popiołów i żużli ze spalania węgla,
 - ścieki przemysłowe, związane z przygotowaniem wody do celów energetycznych,
 - zużycie zasobów wody podziemnej na cele energetyczne,
 - zużycie zasobów wody powierzchniowej na potrzeby kotłowni i sieci ciepłowniczych,
 - podgrzanie wód powierzchniowych wynikające z procesów chłodzenia,
 - zużycie zasobów węgla, oleju, a także biomasy,
 - zużycie energii elektrycznej na potrzeby produkcji ciepła i energii elektrycznej,
 - zajęcie terenów, w tym znacznych obszarów na składowiska popiołów,

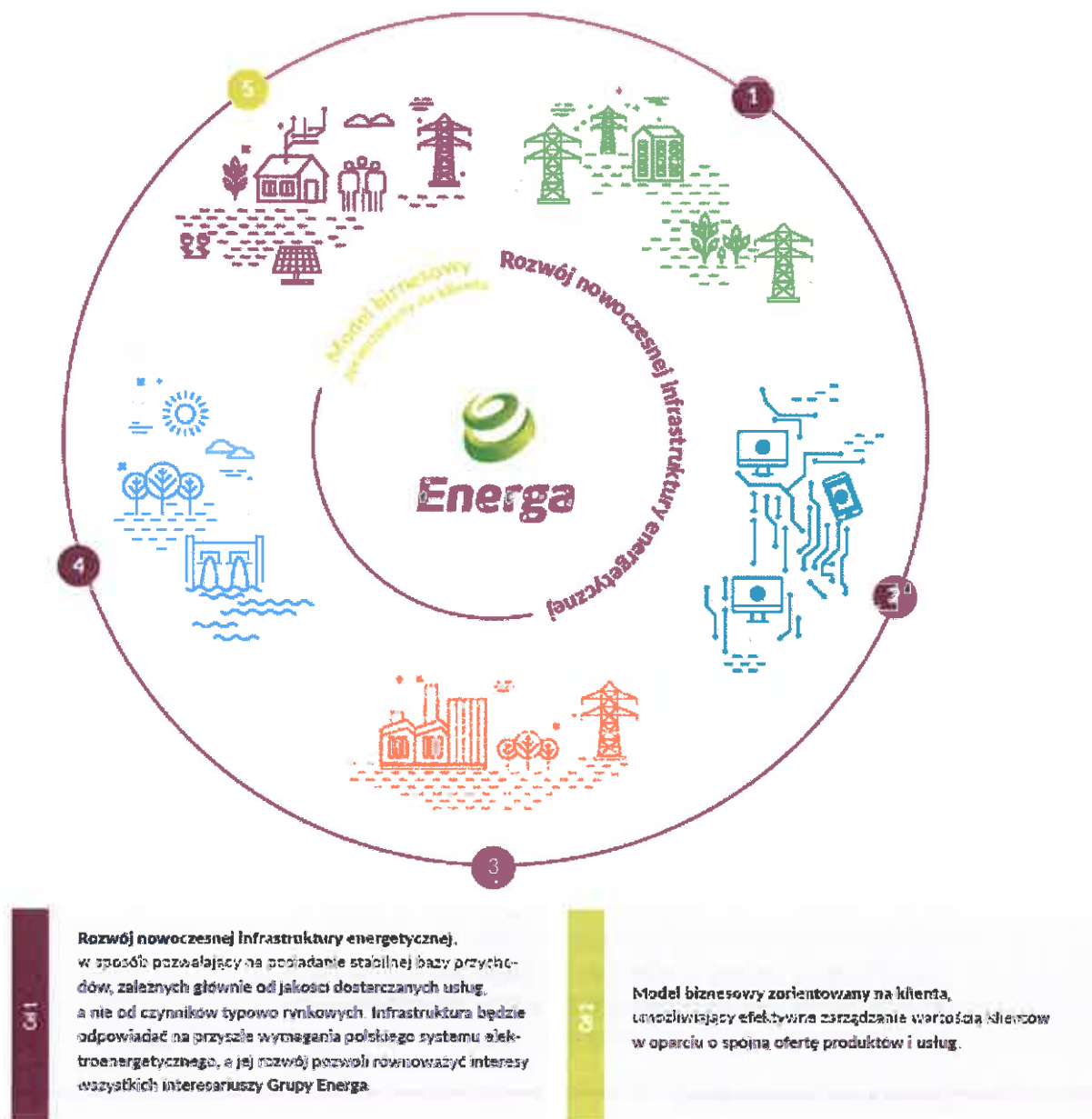
- stosowanie substancji niebezpiecznych związanych z uzdatnianiem wody do celów kotłowych,
 - emisje związane z sytuacjami pożarowymi i wybuchami,
 - aspekty pośrednie związane pracami serwisowymi/remontowymi,
 - aspekt pozytywny: produkcja „zielonej”, niskoemisyjnej (na etapie produkcji) energii z biomasy, oszczędzającej paliwa kopalne.
- b. instalacje dystrybucji ciepła
- emisje niezorganizowane, związane z pracami remontowo-inwestycyjnymi (głównie pyły oraz hałas i odpady),
 - zużycie zasobów wody na uzupełnianie sieci ciepłowniczej – związane z tzw. stratami sieciowymi wody,
 - straty przesyłu ciepła,
 - aspekty pośrednie związane z pracami na sieci w tym prace serwisowe/remontowe,
- c. źródła wytwórcze energetyki wodnej.
- promieniowanie elektromagnetyczne ze stacji energetycznych i przyłączy liniowych,
 - hałas,
 - odpady powstające zarówno podczas remontów jak i eksploatacji elektrowni wodnych (w tym odpady wychwytywane z napływających wód),
 - potencjalne zanieczyszczenia wód płynących podczas awaryjnych rozlewów i wycieków olejów,
 - fragmentacja ekosystemów (przegrody rzeczne) i zagrożenie dla migracji hydrofauny,
 - zajęcie znacznych powierzchni i zmiany krajobrazu w przypadku elektrowni bazujących na ukształtowanych zbiornikach wodnych (Włocławek, Żydowo),
 - emisje związane z sytuacjami pożarowymi i wybuchami,
 - aspekty pośrednie związane pracami serwisowymi/remontowymi,
 - aspekt pozytywny: produkcja „zielonej”, nieemisyjnej (na etapie produkcji) energii, oszczędzającej paliwa kopalne,
 - aspekt pozytywny: oczyszczanie ekosystemów wodnych poprzez wychwytywanie odpadów napływających do krat elektrowni.
- d. źródła wytwórcze energetyki wiatrowej i fotowoltaiki
- promieniowanie elektromagnetyczne ze stacji energetycznych i przyłączy liniowych,
 - hałas i wibracje powodowane przez siłownie wiatrowe,
 - odpady niebezpieczne związane ze stosowanymi olejami,
 - potencjalne zanieczyszczenia gleby i wód podczas awaryjnych rozlewów i wycieków olejów (z transformatorów, generatorów siłowni wiatrowych),
 - awaryjne emisje gazów cieplarnianych (SF6) podczas uszkodzeń urządzeń elektroenergetycznych,
 - fragmentacja ekosystemów i zagrożenie dla awifauny,
 - zajęcie znacznych powierzchni (w szczególności dot. fotowoltaiki),
 - emisje związane z sytuacjami pożarowymi i wybuchami,
 - aspekty pośrednie związane pracami serwisowymi/remontowymi,
 - aspekt pozytywny: produkcja „zielonej”, niskoemisyjnej (na etapie produkcji) energii oszczędzającej paliwa kopalne.
2. Linia Biznesowa Dystrybucji
- a. stacje i linie elektroenergetyczne
- promieniowanie elektromagnetyczne ze stacji energetycznych i sieci liniowych napowietrznych,
 - hałas,
 - fragmentacja ekosystemów, ingerencja w obszary Natura 2000,
 - wycinki drzew i krzewów przerwanie szlaków migracyjnych zwierząt,
 - zajęcie znacznych powierzchni i zmiany krajobrazu w przypadku linii energetycznych,
 - energia elektryczna – straty przesyłu i transformacji,

- potencjalne zanieczyszczenia gleby i wód podczas uszkodzeń transformatorów,
 - awaryjne emisje gazów cieplarnianych (SF6) podczas uszkodzeń urządzeń elektroenergetycznych,
 - emisje związane z sytuacjami pożarowymi i wybuchami.
- b. działania inwestycyjne oraz modernizacyjne
- zmiana krajobrazu, fragmentacja ekosystemów (wycinki drzew i krzewów), przerwanie szlaków migracyjnych,
 - odpady niebezpieczne, w tym zużyte oleje transformatorowe,
 - potencjalne zanieczyszczenia gleby i wód substancjami ropopochodnymi i innymi niebezpiecznymi,
 - emisje pyłów i gazów (prace techniczne, środki transportu),
 - emisje związane z sytuacjami pożarowymi i wybuchami,
 - aspekty pośrednie związane z pracami na sieci w tym prace serwisowe/remontowe.
3. Linia Biznesowa Sprzedaży
- a. działalność administracyjna
- analogicznie do jednostek centralnych.
- b. działalność usługowa (usługi oświetlenia, obsługi mieszkańców)
- zużycie energii elektrycznej i ciepła,
 - wytwarzanie odpadów, w tym niebezpiecznych (zużyte urządzenia elektryczne),
 - zużycie zasobów papieru,
 - potencjalne zanieczyszczenia gleby i wód substancjami ropopochodnymi z ewentualnych wycieków i awarii środków transportu,
 - emisje związane z sytuacjami pożarowymi i wybuchami.
- c. działalność handlowa
- programy w handlu energią ukierunkowane na redukcję energii i promocja energii zielonej,
 - promocja prośrodowiskowych zachowań wśród klientów, uwrażliwienie na efektywne korzystanie z zasobów energii.
4. Jednostki centralne (w tym również Energa SA oraz Spółki usługowe)
- a. działalność administracyjna
- zużycie energii elektrycznej i ciepła,
 - odpady z działalności biurowej (makulatura, tonery, zużyty sprzęt),
 - emisje ze spalania paliw w środkach transportu,
 - ścieki socjalne,
 - zużycie wody na potrzeby socjalne,
 - emisje gazów cieplarnianych i substancji kontrolowanych podczas awarii urządzeń klimatyzacyjnych,
 - emisje związane z sytuacjami pożarowymi i wybuchami.
- b. działalność zarządcza uwzględniająca kontekst środowiskowy
- podejmowanie decyzji w sprawie strategii i kierunków rozwoju,
 - podejmowanie decyzji w sprawie projektów inwestycyjnych,
 - podejmowanie decyzji w sprawie organizacji i struktury zarządczej Grupy,
 - gospodarowanie odpadami,
 - gospodarka materiałowa,
 - innowacje i wdrożenia w sektorze elektroenergetycznym.

5. CELE I ZADANIA ŚRODOWISKOWE

W listopadzie 2016 Grupa Energa przyjęła „Strategię biznesową na lata 2016–2025”, ukierunkowaną na efektywne, długoterminowe budowanie wartości. Zmierzając w stronę nowoczesnej grupy energetycznej, będącej istotnym elementem stabilności Krajowego Systemu Energetycznego i regionu, przyjęto dwa obszary rozwoju biznesu i kreowania wartości, w ramach których zostały wyznaczone cele strategiczne Grupy Energa.

Projekty inwestycyjne w Grupie będą realizowane w ramach „Wieloletniego Programu Inwestycji Strategicznych Grupy Energa na lata 2016–2025”, przyjętego razem ze strategią biznesową.



Cele strategiczne realizowane są przez odpowiadające im 5 Programów strategicznych, w których założono odpowiednie monitorowanie stopnia wykonania zakładanych rezultatów.

- 1 Rozbudowa inteligentnej i niezawodnej sieci dystrybucji energii elektrycznej dającej możliwość wprowadzenia magazynowania i lokalnego zarządzania energią
 - 100 proc. zdalnie obsługiwanych układów pomiarowych (liczniki AMI)
 - spełnienie wymogów taryfy jakościowej: SAIDI, SAIFI oraz wymogów związanych z czasem realizacji przyłączenia odbiorcy energii
- 2 Rozwój infrastruktury szerokopasmowego dostępu do Internetu
- 3 Wykorzystanie regulacji stabilizujących przychody w zakresie Rynku Mocy i taryf na ciepło
 - nowy blok klasy 1000 MWe Ostrołęka C
 - utrzymanie i rozwój źródeł kogeneracyjnych (CHP)
- 4 Utrzymanie silnej pozycji w zakresie OZE dzięki realizacji
 - projektu budowy elektrowni wodnej w ramach drugiego stopnia na Wiśle oraz innych projektów OZE
- 5 Wdrożenie nowego modelu biznesowego zorientowanego na klientów i rozwój nowych obszarów działalności
 - przejście od sprzedawcy energii elektrycznej do dostawcy mediów oraz zintegrowanych rozwiązań dla domu, biznesu i samorządów
 - szeroka oferta produktowa
 - nowe kanały sprzedaży i nowe rozwiązania IT
 - reorganizacja procesów sprzedaży, obsługi i rozliczeń

W roku 2017 Grupa Energa zrealizowała inwestycje na poziomie 1 402 mln zł, z czego prawie 1 247 mln zł w Linii Biznesowej Dystrybucja. W wyniku przeprowadzonych inwestycji przyłączono blisko 51,7 tys. nowych klientów, wybudowano i zmodernizowano linie wysokiego, średniego oraz niskiego napięcia i przyłączono do sieci 32,2MW nowych źródeł OZE. Więcej informacji na ten temat można przeczytać w *Sprawozdaniu Zarządu Energa SA z działalności Grupy kapitałowej za rok zakończony dnia 31 grudnia 2017 roku*.

Działania związane ze środowiskiem można wskazać zarówno w obszarze formalno-organizacyjnym jak i inwestycyjnym.

5.1. W OBSZARZE ORGANIZACJI

a. Zadania zrealizowane/realizowane w obszarze organizacyjnym:

- Objęcie programem zarządzania środowiskowego wszystkich Spółek Grupy – termin wdrożenia - grudzień 2018.

W roku 2017 Koordynator Programu przeprowadził wstępne przeglądy środowiskowe w Spółkach przystępujących do systemu EMAS. Na podstawie rekomendacji z tych przeglądów Spółki prowadziły działania operacyjne mające na celu dostosowanie do wymagań systemu. W roku 2018 Koordynator Programu przeprowadził pierwsze audyty wewnętrzne w ramach systemu w tych Spółkach. Spółki w roku bieżącym przystąpiły do audytu certyfikującego.

- Rozszerzenie mechanizmów EMAS o zasady efektywności energetycznej, spełniających wymagania normy PN-EN ISO 50001:2012 - termin wdrożenia - grudzień 2018. Przebieg procesu opisano w pkt.3.2.

5.2. W OBSZARZE INWESTYCJI

a. Inwestycje w Linii Biznesowej Wytwarzanie

Głównymi kierunkami realizowanych inwestycji w 2017 roku były:

- modernizacja elektrowni wodnej Pierzchały - zrealizowano m.in. wymianę rozdzielnic średniego napięcia, przebudowę potrzeb własnych, wyprowadzenia mocy z generatorów, wymianę transformatorów olejowych na suche a także wymianę układów pomiarowych na odczyt zdalny. Modernizacja pozwoliła na pełną automatyzację hydrozespołów

- dostosowane do pracy w trybie zdalnego nadzoru oraz wyeliminowała potencjalne zagrożenie od awarii transformatorów olejowych stojących na stanowisku zewnętrznym.
- modernizacja elektrowni wodnej Krzynia - zrealizowano m.in. wymianę rozdzielnic średniego napięcia, przebudowę potrzeb własnych, nastawni, wyprowadzenia mocy z generatorów, instalację nowych regulatorów obrotów i wzbudzenia statycznego, wymianę olejowego transformatora potrzeb własnych na suchy, a także wymianę układów pomiarowych na odczyt zdalny. Modernizacja pozwoliła na pełną automatyzację hydrozespołów i dostosowane do pracy w trybie zdalnego nadzoru oraz wyeliminowała potencjalne zagrożenie od awarii transformatorów olejowych stojących na stanowisku zewnętrznym.
- wprowadzenie do eksploatacji układu poligeneracyjnego ORC z kotłem biomasowym w Elektrociepłowni Żychlin

Aktualnie w realizacji oraz planowane na kolejne lata są m.in. zadania realizujące cele:

- budowa w Elektrowni Ostrołęka B instalacji do redukcji tlenków azotu, która ma zapewnić obniżenie stężenia emisji tlenków azotu za emitorem z poziomu 500mg/Nm³ do poziomu ≤100 mg/Nm³ - w trakcie realizacji na bloku nr 1. Efekt środowiskowy zostanie zweryfikowany po zakończeniu całej inwestycji.
- modernizacja elektrofiltrów na bloku nr 1 w Energa Elektrowni Ostrołęka, która ma zapewnić obniżenie w sposób trwały pyłu w spalinach z poziomu 50mg/Nm³ do poziomu ≤ 20 mg/Nm³. Efekt środowiskowy zostanie zweryfikowany po zakończeniu całej inwestycji.
- budowa instalacji odsiarczania spalin II w Elektrowni Ostrołęka B – planowana do zakończenia w 2020r.
- ograniczenie strat ciepła o 234 tysiące GJ w ciągu 15 lat dla wewnętrznej sieci ciepłowniczej „E” Elektrowni Ostrołęka B - modernizacja w roku 2018 bloku nr 1, poprawiająca efektywność energetyczną i oszczędzająca energię w ilości ok. 3400 Toe/rok.
- zakończenie w roku 2018 budowy jazu w korycie rzeki Narew podpiętrzającego wodę w okresie najniższych stanów i przepływów, co ma zapewnić ciągłości działania Elektrowni Ostrołęka B w warunkach niskich stanów i przepływów wody w rzece (zmniejszenie częstotliwości odstawiania i uruchamiania bloków energetycznych oraz zmniejszenie zużycia mazutu)
- modernizacja bloku biomasowego BB20 w Elblągu – celem prowadzonej optymalizacji kotła parowego jest trwałe osiągnięcie przez blok zakładanych paramentów użytkowych w celu zapewnienia nieprzerwanych dostaw energii cieplnej oraz elektrycznej – planowane zakończenie projektu w 2020r.
- dostosowanie dwóch kotłów OP-130 w Elektrociepłowni Elbląg do wymagań ochrony środowiska wynikających z Dyrektywy IED i konkluzji BAT - zabudowa instalacji oczyszczania spalin dla dwóch kotłów OP-130 w celu redukcji emisji substancji do powietrza. Spodziewany efekt: uzyskanie średniego rocznego stężenia pyłu do 14 mg/m³, uzyskanie średniego rocznego stężenia SO₂ do 200 mg/m³, uzyskanie średniego rocznego stężenia NO₂ do 150 mg/m³,
- budowa w Elektrociepłowni Kalisz bloku biomasowego (BB10), wycofanie kotła WR-3, zmniejszenie czasu pracy kotłów opalanych węglem. Zakłada się budowę bloku biomasowego o mocy elektrycznej do 10 MWe brutto i mocy cieplnej 18MWt jako bloku ciepłowniczo-kondensacyjnego z kotłem rusztowym zasilanym peletami (BB10) pracującym w podstawie systemu ciepłowniczego. Spodziewany efekt: uzyskanie średniego rocznego stężenia z kotła pyłu z kotła BB10 do 5 mg/m³,
- modernizacja EW Borowo m.in. poprzez wymianę transformatorów olejowych stojących na stanowiskach zewnętrznych na transformatory suche,
- wymiana transformatora blokowego ESP Żydowo - likwidacja potencjalnego zagrożenia wycieku oleju z transformatora blokowego oraz zmniejszenie strat energii w transformatorze.

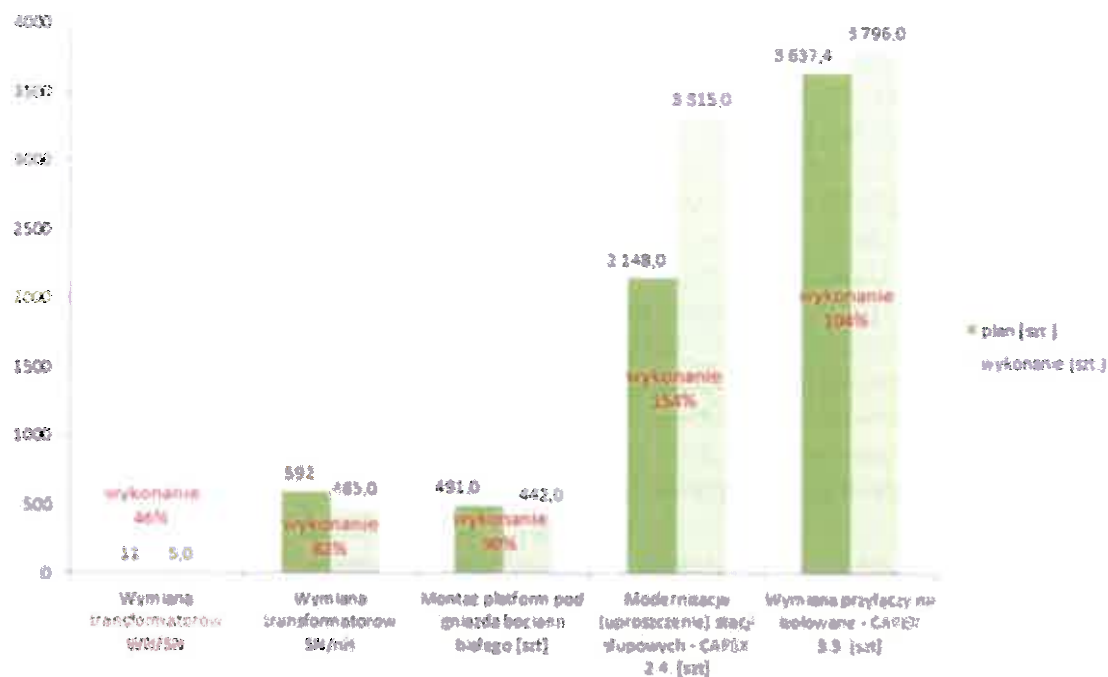
b. Inwestycje w Linii Biznesowej Dystrybucji

Głównymi kierunkami realizowanych inwestycji w 2017 roku były:

- rozbudowa sieci elektroenergetycznej w celu przyłączenia nowych odbiorców i nowych źródeł energii elektrycznej. W wyniku tych inwestycji udało się przyłączyć do sieci 51,7 tysiąca nowych odbiorców. W zakresie inwestycji związanych z przyłączeniem Odnawialnych Źródeł Energii (OZE) w 2017 roku przyłączono do sieci 2 296 nowych źródeł OZE (w tym 2 236 mikroinstalacji) o łącznej mocy 32,2 MW.
- modernizacja istniejącej infrastruktury dystrybucyjnej, ukierunkowana na poprawę niezawodności dostaw energii elektrycznej, poprzez zmniejszenie awaryjności sieci, poprawę parametrów jakości dostarczanej energii elektrycznej oraz skrócenie czasów przywracania zasilania (wybudowano lub zmodernizowano 4 279 km linii i przyłączy wysokiego, średniego oraz niskiego napięcia).

W planie rzeczowo - finansowym na 2017 rok zostały również poniesione nakłady inwestycyjne na innowacyjne technologie oraz rozwiązania sieciowe.

Celem ograniczenie zagrożeń wynikających z istnienia i eksploatacji sieci elektroenergetycznych dla chronionych gatunków roślin i zwierząt oraz gatunków chronionych przeprowadzono zadania związane z modernizacją sieci: modernizacja (uproszczenie) stacji słupowych, wymiana przyłączy na izolowane. Montaż platform pod gniazda zabezpiecza linie elektroenergetyczne i jednocześnie obniża ryzyko porażenia gniazdującego na słupach elektroenergetycznych bociana białego. Ograniczenie emisji pośredniej do powietrza SO₂, NO_x, CO₂ z procesów produkcji energii elektrycznej poprzez ograniczenie strat energii elektrycznej w procesie przesyłu, osiągane są dzięki wymianie transformatorów WN/SN, SN/nN oraz wymianie linii napowietrznych na kablowe. Ograniczenie strat o 424,14 MWh oznacza niewyemitowanie do atmosfery 331,25 Mg CO₂ (emisja uniknięta).



Ponadto kontynuowany był międzynarodowy projekt realizowany w Unii Europejskiej – UPGRID, w ramach którego pracowano nad rozwiązaniami dedykowanymi zarządzaniu siecią nN. Realizowany był także projekt, we współpracy z japońską agendą rządową NEDO, którego celem było przetestowanie japońskich rozwiązań technologicznych z zakresu magazynowania energii oraz zarządzania farmami wiatrowymi (więcej na ten temat punkt 5.3).

Na 2018 rok zaplanowany został szereg działań modernizacyjnych, których głównym celem jest poprawa wskaźników SAIDI i SAIFI.

- w 2018 roku kontynuowana będzie inicjatywa związana z sukcesywną wymianą przewodów gołych linii SN przebiegających przez tereny leśne i zadrzewione, na linie kablowe oraz na

linie napowietrzne niepełnoizolowane. W tym zakresie planuje się wymianę 600 km linii SN na linie kablowe lub przewody niepełnoizolowane. Dzięki takim działaniom zostanie wyeliminowana najczęstsza przyczyna nieplanowanych przerw w dostawach energii elektrycznej, jaką jest zbliżenie drzew do przewodów lub przewracanie się drzew na linie energetyczne oraz kolizje z ptactwem bytującym na tych terenach.

- w 2018 roku kontynuowane będą również inicjatywy związane z wymianą przewodów linii nN na izolowane wraz przyłączami. W tym zakresie planuje się wymianę 373 km przyłączy i linii nN. Dodatkowo planowana jest realizacja zadań związanych z przebudową (uproszczeniem) stacji SN/nN. Głównym celem inicjatywy jest eliminacja awaryjnych elementów, a także wyizolowanie części przewodzących w stacji SN/nN przed działaniem czynników zewnętrznych. Modernizacje stacji mają bezpośredni wpływ na poprawę ciągłości zasilania odbiorców oraz ograniczenie kosztów zabiegów eksploatacyjnych. W tym zakresie zaplanowana przebudowa (uproszczenie) 913 stacji.

Powyższe inwestycje będą miały również istotny wpływ na ochronę środowiska naturalnego poprzez ograniczenie zagrożeń wynikających z istnienia i eksploatacji sieci elektroenergetycznej, a tym samym dla występujących na tym obszarze gatunków roślin i zwierząt. Jednocześnie zredukowane zostaną koszty wycinek drzew i gałęzi oraz koszty usuwania potencjalnych awarii. Zredukowana zostanie także emisja hałasu oraz emisja pola elektromagnetycznego:

- w ramach zabezpieczenia środowiska gruntowo-wodnego przed zanieczyszczeniem substancjami ropopochodnymi istotny wpływ będą miały zadania polegające na modernizacji placów pod składowanie transformatorów. Działania te zapobiegą ewentualnym wyciekom niebezpiecznych cieczy (np. oleju z transformatora) do gleby, powodując skażenie środowiska,
- w ramach ograniczenia pośredniej emisji CO₂ zaplanowana jest wymiana 13 sztuk transformatorów WN/SN oraz 797 sztuk transformatorów SN/nN,
- w 2018 roku zaplanowano również szereg prac związanych z termomodernizacją obiektów budowlanych. Działania te wpisują się w szeroko pojętą strategię zrównoważonego rozwoju, łącząc działania proekologiczne z finansowymi oszczędnościami użytkowania budynków.

c. Inwestycje w Linii Biznesowej Sprzedaży

Głównymi kierunkami realizowanych inwestycji w 2017 roku były:

- w ramach ograniczenia zużycia energii elektrycznej i emisji CO₂:
 - rozwój działalności agregatora DSR w Polsce: budowa zagregowanego i zarządzanego centralnie pasma (1050 MW / ca. 60% potencjału krajowego) dyspozycyjnej mocy redukcyjnej (negawaty) lub wytwórczej (megawaty), celem udziału w wezwaniach PSE do systemowej pracy interwencyjnej na rzecz krajowego systemu elektroenergetycznego. W roku 2017 spółka Enspirion, która realizowała projekt we współpracy z Energa-Obrót zapewniła możliwość wycofania z systemu 137 negawatów w okresie letnim oraz 100 negawatów w okresie zimowym.
 - eMobility: udostępnienie floty pojazdów elektrycznych (w ramach leasingu, wypożyczenia) oraz infrastruktury technicznej, umożliwiającej ładowanie i poruszanie się tymi pojazdami po terenie województwa pomorskiego. Łącznie zainstalowano 7 punktów ładowania pojazdów elektrycznych (obszar Trójmiasta), w testowaniu aut elektrycznych wzięło udział 500 osób.
 - udostępnienie dla klientów produktu *Audyt Energetyczny Przedsiębiorstwa*. W roku 2017 przeprowadzono około 10 audytów energetycznych przedsiębiorstw, co wpłynęło bezpośrednio na zwiększenie świadomości klientów biznesowych na temat poziomu zużywanej energii oraz dostarczenie rozwiązań/planów umożliwiających klientowi zmniejszenie jej zużycia.
 - udostępnienie dla klientów biznesowych produktu *Wspólnie Taniej* oraz dla klientów indywidualnych produktu *Po prostu razem*. Projekty umożliwiają zmniejszenie zużycia energii

elektrycznej poprzez łączenie klientów w grupy. W roku 2017 sprzedano 846 szt. produktu *Wspólnie Taniej* oraz 12 tys. szt. produktu *Po Prostu Razem*.

- udostępnienie dla klientów produktu *Taniej po godzinach*. Zmiana świadomości konsumentów oraz przeniesienie przez nich części czynności w godziny pozaszczytowe, pozwala na zakup energii elektrycznej wyprodukowanej mniejszym nakładem kosztów i tym samym tańszej. W roku 2017 sprzedano 9,7 tys. szt. produktu.

- inteligentne przejścia dla pieszych o zmiennym natężeniu światła. W roku 2017 zakontraktowano 20 przejść. W wyniku rosnącej popularności rozwiązania zakłada się wzrost ilości zamówień, co przełoży się poza oczywistym zwiększeniem bezpieczeństwa pieszych, bezpośrednio na ograniczenie nawet do 70% zużycia energii elektrycznej w miastach i gminach.

- projekty inwestycyjne związane z modernizacją infrastruktury oświetleniowej dróg i ulic, oraz innych terenów otwartych realizowane przez Energa Oświetlenie Sp. z o.o. W wyniku zrealizowanych przedsięwzięć inwestycyjnych na terenie 4 gmin i miast w zakresie modernizacji sieci oświetleniowej, w roku 2017 zmodernizowano ok. 5424 szt. opraw oświetleniowych starego typu (rtęciowe, sodowe) na energooszczędne, w tym utylizacji poddano szt. 132 opraw rtęciowych. Zużycie energii w skali roku przed modernizacją wynosiło 4883,65 MWh, po modernizacji 2078,53 MWh, dzięki czemu uzyskano oszczędności energii elektrycznej w wysokości 2805,11 MWh rocznie, ograniczono emisję CO₂ o 2190,79 t/rok.

Na kolejne lata poza kontynuacją wyżej wymienionych projektów planowane są m.in.:

- budowa własnej infrastruktury ładowania pojazdów elektrycznych. Realizacja projektu zapewni infrastrukturę ładowania pojazdów elektrycznych, która przełoży się na wzrost liczby pojazdów elektrycznych. Bezpośrednimi korzyściami będzie zmniejszenie emisji do powietrza oraz poziomu hałasu w miastach. Do roku 2020 planowane jest zainstalowanie 54 punktów ładowania pojazdów elektrycznych.
- miernik mocy. Zakres projektu obejmuje uruchomienie aplikacji służącej do stałego monitorowania zapotrzebowania na energię elektryczną największych odbiorców, pobierających energię elektryczną w cyklu godzinowym, powyżej 5 MW oraz wytwórców energii elektrycznej o mocy zainstalowanej ponad 5 MW. System umożliwi precyzyjne prognozowanie zużycia energii elektrycznej u Klientów, a tym samym na ograniczenie strat energii elektrycznej produkowanej w krajowym systemie energii elektrycznej, co bezpośrednio przełoży się na zmniejszenie emisji CO₂.
- oferta antysmogowa. Jednym z elementów walki ze smogiem jest specjalna taryfa antysmogowa dla gospodarstw domowych, która pomaga zmienić gospodarowanie energią elektryczną. Propozycja ta jest dużym wsparciem przy zmianie systemu ogrzewania na nowoczesne, ekologiczne ogrzewanie elektryczne. Ta szczególna taryfa, na której oparta jest oferta „Noc pełna energii” wprowadza obniżone ceny energii elektrycznej między godziną 22 a 6. Kolejnym elementem oferty jest sprzedaż pieców akumulacyjnych i pomp ciepła, mająca na celu optymalizację zużycia energii i zmniejszenie emisji CO₂.

d. Inwestycje prowadzone bezpośrednio przez Energa SA:

- budowa zapory i elektrowni o mocy 80 MW na Wiśle – 14 listopada 2017 roku Komitet Ekonomiczny Rady Ministrów pozytywnie zarekomendował dalsze prace dotyczące budowy drugiego stopnia wodnego na Wiśle poniżej Włocławka – Stopnia Wodnego Siarzewo. Na początku grudnia w Ministerstwie Środowiska ministrowie: środowiska, gospodarki morskiej i żeglugi śródlądowej oraz energii podpisali porozumienie w sprawie realizacji tej inwestycji. 29 grudnia 2017 r. Regionalny Dyrektor Ochrony Środowiska w Bydgoszczy wydał pozytywną decyzję o środowiskowych uwarunkowaniach dla realizacji przedsięwzięcia „Budowa stopnia wodnego na Wiśle poniżej Włocławka”. Inwestorem tego strategicznego przedsięwzięcia jest Państwowe Gospodarstwo Wodne „Wody Polskie”.

- Elektrownia Ostrołęka C - kondensacyjny blok energetyczny o mocy elektrycznej 1 000 MWe i sprawności na poziomie 46%. Wspólna inwestycja Grupy Energa i Grupy Enea, realizowana na podstawie umowy inwestycyjnej, przez spółkę celową Elektrownia Ostrołęka sp. z o.o. (spółka nie jest objęta systemem EMAS).

5.3. W OBSZARZE BADAŃ I ROZWOJU

Grupa Energa konsekwentnie wdraża również innowacje w swoich kluczowych obszarach działalności. W roku 2017 na działalność innowacyjną Grupa Energa wydała blisko 50 mln zł, a na działalność badawczo-rozwojową przeszło 3,5 mln zł. Powyższe środki wydatkowane były głównie na kontynuowanie wcześniej realizowanych projektów badawczo-rozwojowych. W minionym roku przyjęto również Strategię Innowacji Grupy Energa na lata 2017-2020 z perspektywą 2025+ oraz Politykę B+R+I Grupy.

Najważniejsze realizowane projekty z obszaru działalności innowacyjnej Grupy Energa:

- Projekt NEDO – produktem projektu jest budowa baterijnego magazynu energii na Farmie Wiatrowej Bystra. Budowa magazynu energii jest częścią projektu Smart Grid Demonstration Project in Poland realizowanego przez japońską organizację rządową NEDO. Spółka z grupy Energa odpowiada za wybudowanie infrastruktury niezbędnej dla posadowienia elementów magazynu, integrację magazynu z KSE oraz eksploatację magazynu w okresie demonstracyjnym. Planowana data zakończenia to 31 grudnia 2020 roku.
- Projekt Upgrid, czyli miejska sieć przyszłości – projekt realizowany z dofinansowaniem Unii Europejskiej w ramach programu Horyzont 2020. Celem projektu jest zbadanie wybranych technologii w zakresie możliwości poprawy niezawodności i optymalizacji pracy sieci SN i nN na wybranym obszarze sieci, z szczególnym naciskiem na rozwój nowych rozwiązań informatycznych oraz wykorzystanie danych z systemów informatycznych, w szczególności z systemu AMI.
- Energa Living Lab – celem tego projektu, realizowanego przez spółkę Enspirion, jest demonstracja skuteczności i popularyzacja narzędzi zarządzania popytem w formule testów w żywym laboratorium utworzonym przy udziale 300 gospodarstw domowych z terenu Gdyni. Efekt zakończonych etapów projektu – redukcja zużycia energii przełożona na redukcję emisji CO₂ (110 Mg), wpisująca się w cykl życia usługi sprzedaży energii.
- Budowa Lokalnego Obszaru Bilansowania jako elementu zwiększenia poziomu bezpieczeństwa i efektywności energetycznej pracy systemu dystrybucyjnego – celem projektu jest opracowanie i wdrożenie technologii Lokalnego Obszaru Bilansowania, która w wydzielonym obszarze systemu elektroenergetycznego pozwala na zintegrowane zarządzanie jego zasobami energetycznymi.

6. EFEKTY DZIAŁALNOŚCI ŚRODOWISKOWEJ I ENERGETYCZNEJ

Charakter działalności Grupy wskazuje kontekst jej oddziaływań środowiskowych. Największy wpływ w zakresie oddziaływania na powietrze i klimat generuje Linia Biznesowa Wytwarzanie. Źródła spalania, jak wskazano w identyfikacji aspektów emitują głównie pyły, tlenki węgla, siarki i azotu. Linia Biznesowa ma również pozytywny wpływ – produkując energię niskoemisyjną (biomasa) lub bez emisyjną (elektrownie wodne, wiatrowe, fotowoltaiczne).

Linia Biznesowa Dystrybucji, z uwagi na liniowość instalacji (sieci elektroenergetyczne) i ich ilość, może oddziaływać na ciągłość ekosystemów, a docierając do siedzib ludzkich może też wkraczać w obszary Natura 2000.

Linia Biznesowa Sprzedaży nie generuje, w porównaniu z pozostałymi, tak istotnych oddziaływań, ale ze względu na masowość i ilość klientów może być źródłem aspektów odpadowych i innych związanych z komunikacją.

Grupa identyfikuje i analizuje wskaźniki efektywności środowiskowej zgodnie z wymaganiami EMAS. Wskaźniki te są określane zarówno dla Grupy jak i poszczególnych linii biznesowych. Odstąpiono od podawania wskaźników głównych dla każdej spółki i obiektu – z uwagi na zmieniającą się strukturę organizacyjną, przepływy finansowe, zarządzanie grupowe, uznano, iż nie są one porównywalne w latach i nieadekwatne dla pojedynczych obiektów.

W tabeli zestawiono główne wskaźniki efektywności środowiskowej jako iloraz rocznego wpływu w obszarze (A) i wskaźnika B (wartości dodana brutto, przeliczona na Euro) dla wszystkich Spółek Grupy w ramach systemu:

- efektywność energetyczna [MWh/B] – jako całkowite zużycie energii na potrzeby własne i produkcję,
- efektywne wykorzystanie materiałów [Mg/B] - w zakresie wykorzystania materiałów, z uwagi na specyfikę działalności, związaną ze zużyciem paliw i wykorzystaniem zasobów wody, odstąpiono od publikacji wskaźników zużycia materiałów pomocniczych, w kolejnych działaniach Grupa zamierza wprowadzić wskaźnik zużycia materiałów biurowych (papieru),
- woda [m³/B],
- odpady [Mg/B].
- różnorodność biologiczna [m²/B].
- emisje [Mg/B].

GRUPA ENERGA		2016	2017
1	wskaźnik emisji do powietrza [Mg/min EUR]	R=A/B	R=A/B
1a	w. emisji CO ₂ [Mg/min EUR]	81 299,6	14 395,6
1b	w. emisji SO ₂ [Mg/min EUR]	151,7	20,4
1c	w. emisji NO _x [Mg/min EUR]	90,5	14,6
1d	w. emisji pyłu [Mg/min EUR]	7,7	1,5
1e	w. emisji Hg [Mg/min EUR]	0,00047	0,00010
1f	w. emisji HCl [Mg/min EUR]	4,969	0,879
B	całkowita wartość dodana netto [mln EUR]	33,230	189,170
Aa	CO ₂ : emisja [Mg]	2 701 584,1	2 723 209,4
Ab	SO ₂ : emisja [Mg]	5 042,3	3 863,6
Ac	NO _x : emisja [Mg]	3 007,0	2 754,1
Ad	pył: emisja [Mg]	256,9	282,0
Ae	Hg: emisja [Mg]	0,016	0,018
Af	HCl: emisja [Mg]	165,1	166,2
2	wskaźnik zużycia wody [m ³ /min EUR]	R=A/B	R=A/B
2a	w. zużycia wody podziemnej [m ³ /min EUR]	8 191	1 065
2b	w. zużycia wody ściełowej [m ³ /min EUR]	4 958	792
2c	w. wykorzystania powierzchniowej wody chłodniczej [m ³ /min EUR]	12 970 616	2 178 027
2d	w. zużycia wody powierzchniowej (bez wody chłodniczej) i przepływająca przez hydroelektrownie [m ³ /min EUR]	127 346,6	24 938,1
2e	w. wykorzystania wody przepływającej przez hydroelektrownie na produkcję ee w hydroelektrowniach [m ³ /min EUR]	972 505 096	199 667 640
2f	w. ścieków przemysłowych i socjalnych (bez pochłoniczych i deszczowych) [m ³ /min EUR]	85 969	13 363
B	całkowita wartość dodana netto [mln EUR]	33,230	189,170
Aa	zużyta woda podziemna (cele socjalne i przemysłowe) [m ³]	205 733	205 198
Ab	zużyta woda ściełowa (cele socjalne i przemysłowe) [m ³]	164 704	149 777

Ac	pobrana woda powierzchniowa na cele chłodnicze [m ³]	431 013 576	412 017 401
Ad	pobrana woda powierzchniowa na cele przemysłowe (bez chłodniczej) [m ³]	4 231 726	4 717 533
Ae	woda powierzchniowa przepływająca przez hydroelektrownie (na potrzeby produkcji energii elektrycznej) [m ³]	32 316 344 327	37 771 127 541
Af	ścieki przemysłowe, socjalne (bez pochłoniętych i deszczowych) [m ³]	2 856 758	2 527 955
I	wskaźniki wytworzonych odpadów [Mg/mln EUR]	R=A/B	R=A/E
Ia	wskaźnik wytworzenia odpadów niebezpiecznych [Mg/mln EUR]	53,2	6,3
Ib	wskaźnik wytworzenia odpadów innych niż niebezpieczne (bez popiołów i gipsu) [Mg/mln EUR]	249,3	32,8
Ic	wskaźnik wytworzenia odpadów popiołów i gipsu [Mg/mln EUR]	10 183,2	1 810,5
Id	wskaźnik wykorzystania odpadów popiołów i gipsu (z bieżącej produkcji i składowisk) [Mg/mln EUR]	10 883,3	1 905,2
B	całkowita wartość dodana netto [mln EUR]	33,230	189,170
Aa	odpady niebezpieczne wytworzone przez prowadzących instalacje i podwykonawców [Mg]	1 768,4	1 184,6
Aaa	w tym odpady niebezpieczne wytworzone przez prowadzących instalacje [Mg]	1 681,1	1 116,2
Ab	odpady inne niż niebezpieczne (bez: popiołów, gipsu, komunalnych) wytworzone przez prowadzących instalacje i podwykonawców [Mg]	8 284,4	6 212,5
Abb	w tym odpady inne niż niebezpieczne (bez: popiołów, gipsu, komunalnych) wytworzone przez prowadzących instalacje [Mg]	4 602,8	4 701,3
Ac	wytworzone odpady popiołów i gipsu [Mg]	338 387,0	342 490,1
Ada	odpady popiołów i gipsu z bieżącej produkcji wykorzystane gospodarczo (bez składowania) [Mg]	267 334,3	266 652,5
Adb	odpady popiołów i gipsu - wykorzystane gospodarczo - wydobyte ze składowisk [Mg]	94 318,1	93 761,8

4	wskaźniki produktów UPS (popiołożużle i gips) [Mg/min EUR]	R=A/B	R=A/B
4a	wskaźnik sprzedaży UP: popiołów i żużli [Mg/min EUR]	0,0	0,0
4b	wskaźnik sprzedaży UP: gipsu [Mg/min EUR]	0,0	0,0
B	całkowita wartość dodana netto [mln EURO]	33,230	189,170
A	UPS: ilość sprzedanych popiołów i żużli [Mg]	0,0	0,0
B	UPS: ilość sprzedanego gipsu [Mg]	0,0	0,0
5	wskaźnik zużycia energii elektrycznej i ciepła na procesy administracyjne [MWh/min EUR]	R=A/B	R=A/B
5a	zużycie energii el. i ciepła na procesy administracyjne i biurowe [MWh/min EUR]	5 509,7	1 236,3
B	całkowita wartość dodana netto [mln EUR]	33,230	189,170
Aa	zużycie energii elektrycznej na potrzeby administracyjne i biurowe [MWh]	83 005,6	103 200,1
Ab	zużycie ciepła na potrzeby administracyjne i biurowe [MWh]	100 081,5	130 671,5
6	wskaźnik produkcyjne	R=A/B	R=A/B
6a	zużycie energii elektrycznej i ciepła na procesy produkcji energii elektrycznej i ciepła [MWh/MWh]	7,75%	7,19%
6b	udział produkcji energii elektrycznej OZE w produkcji energii el. [MWh/MWh]	32,01%	36,90%
6c	zużycie energii elektrycznej na potrzeby przesyłu i dystrybucji energii elektrycznej [MWh/MWh]	0,09%	0,09%
6d	straty przesyłu energii elektrycznej (energia stracona/energia wprowadzona do sieci) [MWh/MWh]	4,14%	4,40%
	całkowita wartość dodana netto [mln EUR]	33,230	189,170

	produkcja brutto energii elektrycznej [MWh]	3 961 489,4	4 280 896,4
	produkcja brutto energii elektrycznej z OZE i hydroelektrowni szczytowo-pompowych [MWh]	1 267 905,6	1 579 665,5
	produkcja brutto ciepła [MWh]	1 060 736,8	1 064 213,4
	zużycie energii elektrycznej i ciepła na produkcję energii elektrycznej i ciepła [MWh]	389 309,1	384 236,6
	przesył energii elektrycznej (energia wprowadzona do sieci) [MWh]	27 176 155,7	27 947 064,8
	zużycie energii elektrycznej na przesył i dystrybucję energii elektrycznej [MWh]	22 904,2	23 772,7
	straty przesyłu energii elektrycznej [MWh]	1 123 863,7	1 229 070,0
7	wskaźnik bioróżnorodności [m²/EUR]	R=A/B	R=A/B
7a	wskaźnik wykorzystania terenów [m²/mln EUR]	113 432,3	19 635,4
E	całkowita wartość dodana netto [mln EUR]	33,230	189,170
A	powierzchnia terenów zabudowanych [m²]	3 769 355,31	3 714 425,93
8	koszty związane ze środowiskiem [PLN/mln EUR]	R=A/B	R=A/B
8a	wskaźnik kosztów środowiskowych [PLN/mln EUR]	1 130 499,21	206 157,34
B	całkowita wartość dodana netto [EURO]	33,230	189,170
A	koszty związane ze środowiskiem [PLN]	37 566 488,63	38 998 783,42

Przeprowadzona w roku bieżącym analiza zebranych wskaźników efektywności środowiskowej za lata 2016-2017 pozwala wyciągnąć następujące wnioski:

- ze względu na wynik netto Grupy, który w roku 2016 wyniósł 147mln zł, a w roku 2017 wyniósł 789mln zł, wskaźniki EMAS dla Grupy uległy znacznej zmianie, niezależnie od tego, że pozostałe składowe wskaźników nie zmieniły się znacząco w stosunku do roku poprzedniego.
- w zakresie wskaźników emisyjnych obserwujemy pozytywne trendy polegające na systematycznym zmniejszaniu emisji SO₂, NO_x, co jest wynikiem prowadzonych działań inwestycyjnych oraz organizacyjnych.
- wskaźniki dotyczące zużycia wody wykazują wahania w związku ze zmianą wyniku finansowego, pomimo że obserwujemy zmniejszenie zużycia wody podziemnej, zużycia wody sieciowej oraz pobierana jest mniejsza ilość wody na cele chłodnicze.
- wskaźniki dotyczące wytworzonych odpadów wykazują wahania w związku ze zmianą wyniku finansowego, pomimo że obserwujemy zmniejszenie ilości wytworzonych odpadów zarówno niebezpiecznych jak i innych niż niebezpieczne.
- wskaźniki dotyczące zużycia energii zarówno na potrzeby produkcji jak i na potrzeby administracyjno - biurowe były w roku 2017 badane w ramach prowadzonych audytów energetycznych Spółek. Przy zwiększonym wytwarzaniu energii i ciepła w roku 2017 obserwujemy zmniejszenie zużycia energii na produkcję. W punkcie 6.1 przedstawiono zbiorcze wskaźniki WWE dla Grupy.

6.1 WSKAŹNIKI WWE GRUPY

Wskaźniki WWE Grupy wyznaczane są dla łącznej energii jako sumy poszczególnych rodzajów energii (m.in.: energii elektrycznej, ciepła, chłodu, paliw):

- Iloraz zużycia energii przez ilość zatrudnionych w Spółce osób
- Iloraz zużycia energii przez zysk netto Grupy podawany w PLN.

Szczegółowe algorytmy dotyczące obliczeń znajdują się załącznikach do Raportów z przeglądów energetycznych poszczególnych Spółek. Obejmują one również wyznaczenie zużycia każdego rodzaju energii w kluczowych procesach (wraz z przeliczeniem na MWh i Toe). Raporty Spółek obejmują również m.in. ocenę przyszłego wykorzystania i zużycia energii.

Energia bazowa 2016

WWE: Toe w stosunku do: - średniego zatrudnienia w roku (8792 osób)
- obrotu (147mln PLN)

Energia 2016 łącznie	WWE 2016	
		Toe/osoba
835031,9834 Toe	Toe/PLN	0,00568

Energia 2017

WWE: Toe w stosunku do: - średniego zatrudnienia w roku (9049 osób)
- obrotu (789mln PLN)

Energia 2017 łącznie	WWE 2017	
	852154,0701 Toe	Toe/osobę
	Toe/PLN	0,00108

6.2 WSKAŹNIKI EFEKTYWNOŚCI ŚRODOWISKOWEJ LINII BIZNESOWYCH

W kolejnych zestawieniach przedstawiono:

- wskaźniki w przeliczeniu na wyprodukowaną ilość energii i ciepła [MWh] – dla Linii Biznesowej Wytwarzanie,
- wskaźniki w przeliczeniu na dystrybuowaną ilość energii elektrycznej [MWh] – dla Linii Biznesowej Dystrybucji,
- wskaźniki w przeliczeniu na zatrudniony personel – dla Linii Biznesowej Sprzedaży.

tam gdzie jest to możliwe i ma zastosowanie, odnosząc je do wybranych wymagań prawnych.

	LINIA BIZNESOWA WYTWARZANIE:	2016		2017	
			Dane z pozwoleń		Dane z pozwoleń
1	wskaźnik emisji do powietrza Mg/MWh produkcji (brutto, ee+ciepła)	0,544386717		0,518664175	
1a	wskaźnik emisji CO ₂ Mg/MWh produkcji (brutto, ee+ciepła)	0,5426		0,5154	
1b	wskaźnik emisji SO ₂ Mg/MWh produkcji (brutto, ee+ciepła)	0,00101		0,00073	
1c	wskaźnik emisji NO _x Mg/MWh produkcji (brutto, ee+ciepła)	0,00060		0,00052	
1d	wskaźnik emisji pył Mg/MWh produkcji (brutto, ee+ciepła)	0,00005		0,00005	
B	produkcja brutto (ee+ciepło) [MWh]	4 978 529,0		5 284 073,7	
Aa	CO ₂ : emisja rzeczywista i wartość dopuszczalna według pozwoleń [Mg]	2 701 542,3		2 723 193,4	
Ab	SO ₂ : emisja rzeczywista i wartość dopuszczalna według pozwoleń [Mg]	5 042,0	15 542,5	3 863,5	15 542,5
Ac	NO _x : emisja rzeczywista i wartość dopuszczalna według pozwoleń [Mg]	3 005,8	9 130,1	2 753,0	9 130,1
Ad	pył: emisja rzeczywista i wartość dopuszczalna według pozwoleń [Mg]	256,7	1 668,4	281,8	1 668,4
2	wskaźnik zużycia wody m ³ /MWh produkcji (brutto, ee+ciepła)	6578,6		7227,0	

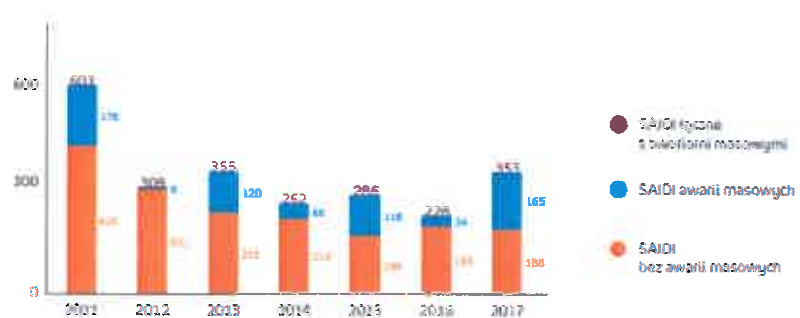
2a	wskaźnik zużycia wody podziemnej i powierzchniowej [m ³ /MWh produkcji (brutto, ee+ciepła)]	0,05513		0,05141	
2b	wskaźnik zużycia wody powierzchniowej (bez wody przepływającej przez hydroelektrownie) [m ³ /MWh produkcji (brutto, ee+ciepła)]	87,4		78,9	
2c	wskaźnik wykorzystania wody przepływającej przez hydroelektrownie na produkcję ee w hydroelektrowniach [MWh produkcji ee/m ³]	0,0019		0,0026	
2d	wskaźnik ilości ścieków przemysłowych, pochlodniczych i socjalnych [m ³ /MWh produkcji ee]	87,1		78,4	
B	produkcja brutto (ee+ciepło) [MWh]	4 978 529,0		5 284 073,7	
Bc	produkcja brutto energii elektrycznej w hydroelektrowniach [MWh]	836 938,1		1 057 435,5	
Aaa	pobrana woda podziemna: wartość rzeczywista i wartość dopuszczalna według pozwoleń [m ³]	205 434,4	813 606,9	204 764,4	813 606,9
Aa	pobrana woda podziemna i sieciowa: wartość rzeczywista [m ³]	274 459,1	0,0	271 630,7	0,0
Ab	pobrana woda powierzchniowa: wartość rzeczywista i wartość dopuszczalna według pozwoleń [m ³]	435 245 302,5	968 304 310,0	416 734 933,8	968 304 310,0
Ac	woda powierzchniowa przepływająca przez hydroelektrownie (na potrzeby produkcji energii elektrycznej) [m ³]	32 316 344 327	86 079 791 388,0	37 771 127 541	86 079 791 388,0
Ad	ścieki przemysłowe, socjalne i pochlodnicze [m ³]	433 648 286,8	926 887 857,1	414 283 865,7	926 887 857,1
3	wskaźniki wytworzenia odpadów [Mg/MWh] (na produkcję brutto ee+ciepła)	0,068		0,066	
3a	wskaźnik wytworzenia odpadów niebezpiecznych [Mg/MWh produkcji] (brutto, ee+ciepła)	0,000028		0,000010	
3b	wskaźnik wytworzenia odpadów innych niż niebezpiecznych (bez popiołów i gipsu) [Mg/MWh produkcji] (brutto, ee+ciepła)	0,0009		0,0007	
3c	wskaźnik wytworzenia odpadów popiołów i gipsu [Mg/MWh produkcji] (brutto, ee+ciepła)	0,0680		0,0648	
3c	wskaźnik wykorzystania odpadów popiołów i gipsu (z bieżącej produkcji i składowisk) [Mg/MWh produkcji] (brutto, ee+ciepła)	0,0726		0,0682	
B	produkcja brutto (ee+ciepło) [MWh]	4 978 529,0		5 284 073,7	
Aa	odpady niebezpieczne: ilość wytworzona przez prowadzących instalacje i podwykonawców [Mg]	140,6		50,7	

Aaa	odpady niebezpieczne: ilość wytworzona przez prowadzących instalacje i wartość dopuszczalna według pozwoleń [Mg]	100,3	22 825,1	46,8	22 825,1
Ab	odpady inne niż niebezpieczne (bez: popiołożużli, gipsu, komunalnych): ilość wytworzona przez prowadzących instalacje i podwykonawców [Mg]	4 671,4		3 468,5	
Abb	odpady inne niż niebezpieczne (bez: popiołożużli, gipsu, komunalnych): ilość wytworzona przez prowadzących instalacje i wartość dopuszczalna według pozwoleń [Mg]	2 304,2	46 737,7	2 638,1	46 737,7
Ac	wytworzone odpady popiołożużli i gipsu: ilość rzeczywista i wartość dopuszczalna według pozwoleń [Mg]	338 387,0	944 870,0	342 490,1	944 870,0
Ad	odpady popiołożużli i gipsu: ilość wykorzystana gospodarczo - z bieżącej produkcji [Mg]	267 334,3	0,0	266 652,5	0,0
Ad	odpady popiołożużli i gipsu: ilość wykorzystana gospodarczo - ze składowisk [Mg]	94 318,1	801 000,0	93 761,8	801 000,0
4	wskaźniki wytworzonych produktów UPS (popiołożeże i gips) Mg/MWh (brutto ee + ciepło)	0,0000		0,0000	
B	produkcja brutto (ee+ciepło) [MWh]	4 978 529,0		5 284 073,7	
A	UPS: ilość popiołożużli i gipsu [Mg]	0,0		0,0	
5	wskaźnik zużycia energii (ee+ciepło) przez organizację MWh/MWh produkcji (brutto, ee+ciepło)	13,80%		13,07%	
B	produkcja brutto (ee+ciepło) [MWh]	4 978 529,0		5 284 073,7	
A	zużycie globalne energii elektrycznej i ciepła przez organizację [MWh]	687 129,4		690 823,7	
6	wskaźnik zużycia energii (ee+ciepło) na proces produkcyjny energii i ciepła MWh/MWh produkcji (brutto, ee+ciepła)	7,80%		7,25%	
B	produkcja brutto (ee+ciepło) [MWh]	4 978 529,0		5 284 073,7	
A	zużycie energii na potrzeby produkcji energii [MWh]	388 400,7		382 911,9	
7	wskaźnik produkcji ee i ciepła (brutto) z OZE w stosunku do całkowitej produkcji ee i ciepła (brutto) [MWh/MWh]	25,36%		30,20%	
B	produkcja brutto energii elektrycznej i ciepła [MWh]	4 978 529,0		5 284 073,7	
A	produkcja brutto energii elektrycznej i ciepła z OZE [MWh]	1 262 416,8		1 595 695,7	
8	koszty związane ze środowiskiem [PLN]	7 071 566		6 134 348	

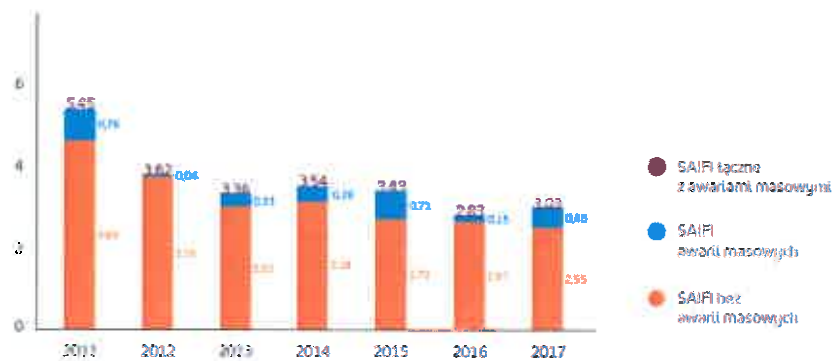
LINIA BIZNESOWA DYSTRYBUCJA		2016	2017
1	wskaźnik strat przesyłu energii elektrycznej MWh/MWh [%] (iloraz: (A1) energii strat przesyłu przez (B) energię wprowadzoną do sieci)	4,14%	4,40%
2	wskaźnik wytworzenia odpadów (niebezpiecznych, innych niż niebezpieczne i komunalnych (w tym przez podwykonawców) [Mg/MWh energii wprowadzonej do sieci] [A2/B]	0,0002806	0,0002843
3	wskaźnik wytworzenia odpadów niebezpiecznych (w tym przez podwykonawców) [Mg/MWh energii wprowadzonej do sieci] [A3/B]	0,0000596	0,0000403
4	wskaźnik zużycia energii na potrzeby przesyłu energii elektrycznej (ee) na energię wprowadzoną do sieci MWh/MWh [%] [A4/B]	0,08%	0,09%
5	wskaźnik zużycia energii na potrzeby własne organizacji, niezwiązane z przesyłem (ee+ciepło) na energię wprowadzoną do sieci MWh/MWh [%] [A5/B]	0,42%	0,46%
B	energia wprowadzona do sieci Energa Operator [MWh]	27 176 155,70	27 947 064,78
A1	straty przesyłu [MWh]	1 123 863,686	1 229 070,000
A2	ilość wytworzonych odpadów (wszystkich) [Mg]	7 624,574	7 945,495
A3	ilość wytworzonych odpadów niebezpiecznych [Mg]	1 620,415	1 125,164
A4	zużycie energii elektrycznej na potrzeby przesyłu i dystrybucji [MWh]	22 904,211	23 772,720
A5	zużycie energii na potrzeby własne, niezwiązane z przesyłem [MWh]	114 642,888	127 409,871

Dzięki konsekwentnej realizacji działań ukierunkowanych na poprawę ciągłości zasilania, osiągnięte przez Energa Operatora SA wskaźniki SAIDI (średni czas trwania przerw w dostawie energii) i SAIFI (częstotliwość przerw w dostawie energii) na przestrzeni ostatnich lat ulegają sukcesywnej poprawie, a tym samym wzrasta niezawodność eksploatowanej sieci dystrybucyjnej. W latach 2011, 2013, 2015 i 2017 znaczną część wskaźnika SAIDI stanowiły nieplanowane przerwy spowodowane wystąpieniem silnych wiatrów huraganowych (orkanów: Yoda, Ksawery (dwukrotnie), Feliks oraz nawałnicy w sierpniu 2017 roku), skutkujących zmasowanymi awariami sieci elektroenergetycznych na terenie działania Energi Operatora SA.

SAIDI



SAIFI



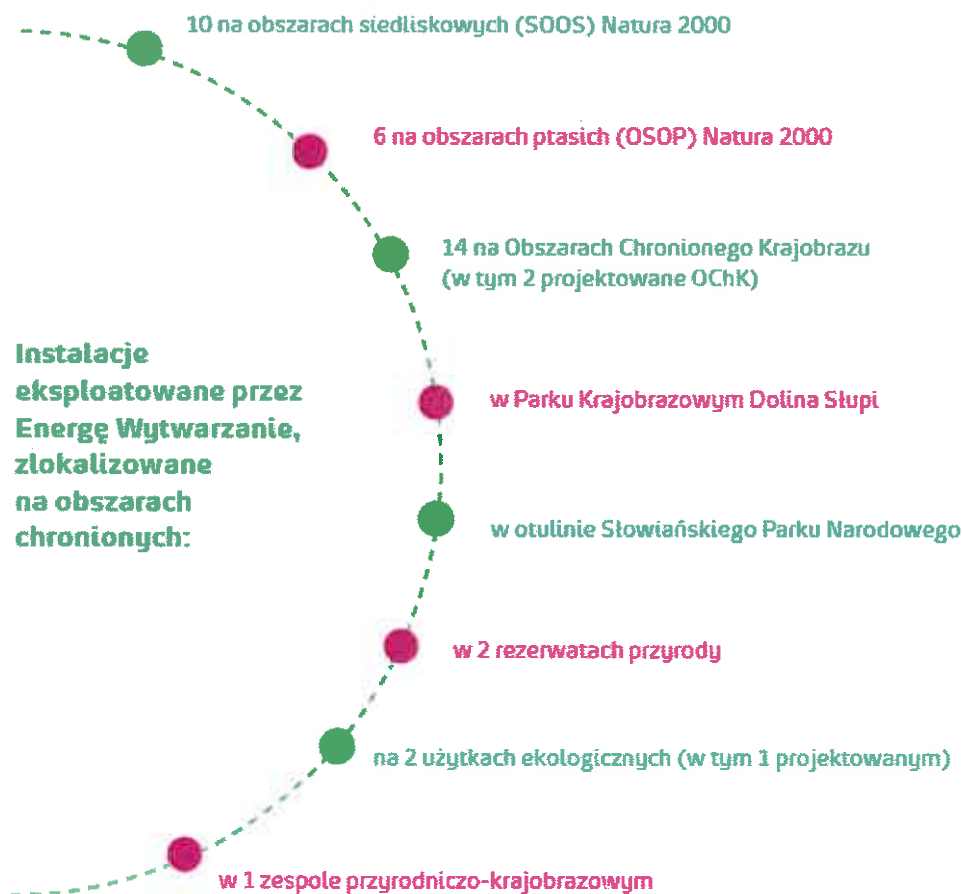
	LINIA BIZNESOWA SPRZEDAŻ	2016	2017
1	wskaźnik wytworzenia odpadów niebezpiecznych (w tym przez podwykonawców) na wartość dodaną [Mg/mInEURO]	-1,011	0,654
2	wskaźnik wytworzenia odpadów (niebezpiecznych, Innych niż niebezpieczne i komunalnych) (w tym przez podwykonawców) na wartość dodaną [Mg/mInEURO]	-38,342	18,358
3	wskaźnik wytworzenia odpadów niebezpiecznych (w tym przez podwykonawców) na ilość zatrudnionych [Mg/osób]	0,006	0,007
4	wskaźnik wytworzenia odpadów (niebezpiecznych, Innych niż niebezpieczne i komunalnych) (w tym przez podwykonawców) na ilość zatrudnionych [Mg/osób]	0,227	0,204
5	wskaźnik zużycia energii na potrzeby administracyjno-socjalne organizacji (ee+ciepło) na ilość zatrudnionych osób [MWh/osób]	1,921	0,832
6	wskaźnik zużycia energii na potrzeby administracyjno-socjalne organizacji (ee+ciepło) na wartość dodaną [MWh/mInEURO]	-325,116	74,808
B	wartość dodana (mIn EURO)	-7,26	13,24
B	zatrudnionych - stan 31 grudnia 2015	1229	1190
A1,3	ilość wytworzonych odpadów niebezpiecznych [Mg]	7,3	8,7
A2,4	ilość wytworzonych odpadów - wszystkich [Mg]	278,4	243,1
A5,6	zużycie energii na potrzeby administracyjno-socjalne organizacji [MWh]	2360,670	990,463

7. KWESTIE PRAWNE I ODPOWIEDZIALNOŚĆ NA POZIOMIE LOKALNYM

7.1 ODPOWIEDZIALNOŚĆ NA POZIOMIE LOKALNYM

Jednym z kluczowych zadań Programu Zarządzania Środowiskowego i Zarządzania Energią jest zapewnienie identyfikacji wymagań prawnych, związanych z aspektami środowiskowymi i ocena zgodności z nimi. W przypadku stwierdzenia odstępstw od wymagań planowane są niezwłoczne korekcyjne i działania korygujące, by takie odstępstwa nie pojawiły się w przyszłości. Grupa analizuje również ryzyka związane z kwestiami prawnymi, w szczególności dotyczące zmieniających się regulacji.

Mając na uwadze, że obszar funkcjonowania Grupy obejmuje tereny podlegające niekiedy specjalnej ochronie przyrodniczej, szczególną wagę przywiązujemy do zapewnienia zgodności prawnej prowadzonych w takich warunkach procesów, w tym inwestycyjnych.



Energa w roku 2017 prowadziła działania w celu zachowania różnorodności biologicznej cieków wodnych, na których usytuowane są nasze elektrownie wodne. Ograniczała do minimum ewentualne straty w ichtiofaunie, głównie poprzez stopniowe wyposażanie elektrowni w przepławki dla ryb. Ponadto Energa Wytwarzanie partycypuje w zarybianiu rzek w celu utrzymania prawidłowej liczebności różnych gatunków ryb. Koszty zarybiania w roku 2017 wyniosły 115 940,16 zł.

Dodatkowo w przypadku Energi Wytwarzanie pozytywnym aspektem prowadzonej działalności jest oczyszczanie rzek z odpadów, które zatrzymują się na kratkach elektrowni wodnych.

Ilość odpadów z krat elektrowni wodnych z podziałem na rzeki [Mg] – 2017r.

Rodzaj odpadu	Wierzyty	Radunia	Nogata	Walsza	Pasłęka	Wisła	Wierpionka	Łupawa	Ślipja	Skotawa	Radów	Paręta	Drwęca	Wadąg	Łyna
plastik	0,466	0,16	0,035	0,01	0,22	0,1	0	0	0	0,02	0,035	0	0,035	0,05	0,16
szkło	1,154	0,685	0,01	0,01	0,08	0	0,02	0	0	0	0	0	0	0,03	0,01
odpady zielone	201,09	36,76	0	0	0	66,14	46,5	18,48	33,06	0	30,08	19,82	0	0	0
opony	0,2	0	0	0	0	0,3	0	0	0	0	0	0	0	0	0
opakowania z metalu							0,04								

Grupa współpracuje z instytucjami badawczymi zajmującymi się monitoringiem przyrody, między innymi z Instytutem Rybactwa Śródlądowego w Olsztynie (Zakład Ryb Wędrowniczych w Gdańsku), który na terenie elektrowni wodnej w Smołdzinie prowadzi obserwację węgorza. Wspólnie z Katedrą Biologii Środowiskowej Politechniki Koszalińskiej prowadzi w Elektrowni Wodnej Rościno badania telemetryczne nad wędrówkami ryb w obszarze oddziaływania przepławki.

Aby zminimalizować oddziaływanie na środowisko składowiska odpadów paleniskowych, znajdującego się w granicach obszaru specjalnej ochrony ptaków – Doliny Dolnej Narwi (PLB 140014), w ramach sieci Natura 2000 spółka Energa Elektrownie Ostrołęka prowadzi wiele działań. Systematycznie składowisko zabezpieczane jest przed pyleniem poprzez obsiewanie jego powierzchni mieszankami traw oraz zraszanie eksploatowanych kwater. Od roku 2009 monitoruje się awifaunę składowiska odpadów paleniskowych. Okresowo zalewane kwatery składowiska oraz niska roślinność trawiasta stwarzają dobre warunki żerowiskowe dla różnych gatunków, zarówno przelotnych, jak i gniazdujących w pobliżu, a wykorzystujących obszar składowiska jako żerowisko. Na terenie składowiska rozmieszczone są budki lęgowe, aby zabezpieczyć miejsca gniazdowania ptaków.

Ponadto Energa Wytwarzanie w eksploatowanych farmach wiatrowych obowiązkowo wykonuje roczny monitoring wędrówki ptaków i nietoperzy, dzięki któremu możliwe jest oszacowanie ewentualnego ryzyka związanego z ich migracją. Farmy wiatrowe podlegają również monitoringowi po realizacyjnym, co pozwala na określenie ich rzeczywistego wpływu na środowisko.

Linie WN Energi Operatora SA przecinają:

Obszary chronione	Liczba	Długość ok.
Parki krajobrazowe	16	250 km
Rezerваты przyrody	12	13 km
Otulinę rezerwatów przyrody	7	5 km
Obszary sieci Natura 2000	80	948 km

Wszystkie inwestycje związane z budową linii elektroenergetycznych prowadzone przez spółkę Energa Operator SA, zlokalizowane w pobliżu bądź na terenie obszarów chronionych, podlegają procedurze oceny ich oddziaływania na środowisko. Odpowiednie raporty umieszczane są na naszej stronie internetowej: <http://www.Energa-operator.pl/25231.xml>.

Oprócz projektów inwestycyjnych uwzględniających aspekt biznesowy, Grupa podejmuje inicjatywy prośrodowiskowe zachowania bioróżnorodności i ochrony obszarów cennych przyrodniczo jako efekt swojego zrównoważonego podejścia do biznesu, a także dialogu z interesariuszami i realizacji ich oczekiwań.

Wśród tych działań wskazuje się m.in.:

- bilansowanie bezpośrednich i pośrednich emisji CO₂ związanych z prowadzoną działalnością,
- raportowanie do organizacji Carbon Disclosure Project, która promuje wprowadzanie w firmach rozwiązań przeciwdziałających zmianom klimatycznym,
- Grupa jest partnerem prowadzonego przez Polskie Towarzystwo Przyjaciół Przyrody „pro Natura”, programu pod nazwą „Bociany.pl”, przyczyniającego się do zachowania tych ptaków w Polsce. W serwisie internetowym www.bociany.pl powstała Ogólnopolska Baza Gniazd Bociana Białego, która przedstawia stan i kondycję bocianich siedlisk. Strona stanowi również kompendium wiedzy na temat tego gatunku i pozwala chętnym włączyć się do obserwacji i ochrony ptaków. Grupa Energa popularyzuje też wiedzę na temat bocianów i ich ochrony na własnych stronach: www.dbajobociany.pl i www.bocianopedia.pl. Dzięki zaangażowaniu Grupy przy stowarzyszeniu „pro Natura” funkcjonuje prowadzony przez ekspertów ogólnopolski bezpłatny punkt informacyjny 801 BOCIAN (numer telefonu 801-26-24-26) czynny od poniedziałku do piątku.

7.2 ZGODNOŚĆ Z WYMAGANIAMI PRAWYMI

Identyfikacja wymagań prawnych następuje w sposób ujednolicony dla wszystkich spółek i zestawione są w rejestrze, zawierającym zidentyfikowane dla całego sektora energetycznego szczegółowe wymagania. Rejestr zawiera identyfikacje aktu prawnego, wymaganie i ewentualne sankcje za brak jego realizacji. Wymagania podzielone są na kategorie (zharmonizowane z kategoriami aspektów środowiskowych) – omówiono je w rozdziale 4. Aspekty środowiskowe.

Cyklicznie każda ze Spółek dokonuje przeglądu zaktualizowanego rejestru i wskazuje wymagania adekwatne do jej działań. W rejestrze dokumentowane są również wyniki oceny zgodności z wymaganiami.

Niezależnie od rejestru ogólnych wymagań, podobnej procedurze poddawane są obowiązki określone w indywidualnych pozwoleniach i decyzjach administracyjnych dla spółek oraz wynikające z innych zobowiązań i deklaracji Spółek i Grupy.

Wyniki oceny zgodności:

1. Wszystkie Spółki posiadają niezbędne pozwolenia i zgłoszenia, związane z aspektami środowiskowymi (wyjątki i wyjaśnienia wskazane w pkt.2):
 - pozwolenia zintegrowane (instalacje Elektrownia Ostrołęka B, Elektrociepłownia Elbląg, Elektrociepłownia Kalisz, składowiska odpadów paleniskowych Elektrowni Ostrołęka oraz Elektrociepłowni Elbląg),
 - zezwolenia na emisje, związane z uczestnictwem w systemie handlu emisjami (Elektrownia Ostrołęka B, Elektrociepłownia Kalisz, Elektrociepłownia Elbląg i Elektrociepłownia Żychlin),
 - pozwolenia wodnoprawne na pobór wody z ujęć podziemnych i powierzchniowych,
 - pozwolenia wodnoprawne na odprowadzanie ścieków, w tym zawierających substancje szczególnie szkodliwe dla środowiska wodnego,
 - decyzje na gospodarowanie odpadami, w tym na wytwarzanie odpadów,
 - decyzje zatwierdzające instrukcje prowadzenia składowisk odpadów paleniskowych.
2. Nowe i dodatkowe zobowiązania:
 - Energa Wytwarzanie SA. Od 1 stycznia 2018, w związku z wejściem w życie nowego Prawa Wodnego spółka zobowiązana jest do uzyskania pozwoleń wodnoprawnych na wszystkie ujęcia wody (do celów socjalnych) w małych elektrowniach wodnych. Spółka wystąpiła o takie pozwolenia, lecz otrzymała od kompetentnego organu - Państwowego Gospodarstwa Wodnego „Wody Polskie” informację, iż w ustawowych terminach nie jest on w stanie, ze względów organizacyjnych, wydać takich pozwoleń. Analogiczna sytuacja ma miejsce w przypadku Energa-Operator SA w lokalizacji GPZ Chwarzno.
 - Energa Wytwarzanie SA. Spółka oczekuje na wydanie przez Państwowe Gospodarstwo Wodne „Wody Polskie” pozwoleń na korzystanie z wody do celów energetycznych (niedotrzymanie przez organ ustawowych terminów wydania decyzji jak w punkcie powyżej).
 - Energa Ciepło Ostrołęka Sp. z o.o. i Energa Serwis Sp. z o.o. W lokalizacjach w Ostrołęce, spółki wystąpiły do urzędu miasta, o uporządkowanie gospodarki wodami opadowymi w ciągu sąsiadujących ze spółkami ulic (wody opadowe odprowadzane są do kanalizacji deszczowej o nieregulowanym statusie). Ze względu na brak jednoznacznych planów inwestycyjnych ze strony miasta spółki podjęły inicjatywę organizacji niezależnego sposobu odprowadzania wód.
3. Wszystkie spółki prowadzą wymaganą sprawozdawczość:
 - do marszałków województw, właściwych dla ich obszarów działania, o zakresie korzystania ze środowiska i wysokości należnych opłat oraz o wytwarzanych odpadach,
 - do krajowej bazy KOBiZE, o emisjach gazów cieplarnianych i innych substancji – w zakresie funkcjonowania i charakterystyki instalacji,
 - do wojewódzkich inspektorów ochrony środowiska, o przekroczeniu obowiązujących wartości progowych dla transferów zanieczyszczeń wprowadzanych do powietrza, w ściekach oraz odpadach e-PRTR w zakresie instalacji objętych pozwoleniami zintegrowanymi,
 - do Centralnego Rejestru Operatorów Urządzeń i Systemów Ochrony Przeciwpożarowej dla urządzeń chłodniczych, klimatyzacyjnych i pomp ciepła oraz systemów ochrony przeciwpożarowej zawierających 5 ton ekwiwalentu CO₂ substancji kontrolowanych lub fluorowanych gazów cieplarnianych,
 - sprawozdawczość prowadzone jest do GUS i ARE,
 - do wojewódzkich inspektorów ochrony środowiska o wynikach prowadzonych pomiarów i badań.
4. Wszystkie spółki wnoszą opłaty za korzystanie ze środowiska, w tym za substancje raportowane w ramach e-PRTR.

5. Wszystkie Spółki Grupy zobligowane wymaganiami ustawy o efektywności energetycznej przeprowadziły audyty energetyczne przedsiębiorstw i przekazały zawiadomienia do URE, zgodnie z wymaganiami ustawy o efektywności energetycznej.
6. Spółki prowadzące instalacje objęte systemem handlu emisjami (Elektrownia Ostrołęka B, Elektrociepłownia Elbląg, Elektrociepłownia Kalisz, Elektrociepłownia Żychlin) prowadzą monitoring, niezależną, coroczną weryfikację i umarzają uprawnienia emisyjne.
7. Spółki powadzą wymagane pomiary:
 - zobligowane w pozwoleniach – pomiary emisji do powietrza, ilości i jakości ścieków, temperatury wód chłodniczych oraz ilości pobieranej wody,
 - w instalacjach Elektrownia Ostrołęka B oraz w Elektrociepłownia Elbląg – ciągłe pomiary emisji do powietrza,
 - dla instalacji objętych pozwoleniami zintegrowanymi – okresowe pomiary hałasu,
 - dla instalacji elektroenergetycznych: stacji i linii – pomiary pól elektromagnetycznych.
8. Spółki prowadzą również okresowe przeglądy i nadzory urządzeń ochrony środowiska wynikające z obowiązków nałożonych przez prawo budowlane.
9. Spółki nadzorują urządzenia i sprzęt ochrony ppoż. oraz posiadają dokumentację niezbędną w zakresie ochrony przeciwpożarowej i wybuchowej.
10. Spółki prowadzą monitoring porealizacyjny wpływów na środowisko, w przypadku inwestycji objętych takim wymogiem (np. w zakresie farm wiatrowych).
11. Spółki Grupy wywiązują się z wymagań nałożonych przez koncesje URE w zakresie:
 - wytwarzania energii elektrycznej
 - wytwarzania ciepła
 - przesyłu i dystrybucji energii elektrycznej
 - przesyłu i dystrybucji ciepła
 - obrotu energią elektryczną, ciepłem i gazem

Zestawienie informacji o wymaganych i posiadanych pozwoleniach i zgłoszeniach instalacji – stan na 18 czerwca 2018.

Energa Elektrownie Ostrołęka SA

- ✓ pozwolenie zintegrowane obejmujące: elektrownia Ostrołęka B, składowisko odpadów paleniskowych Łęg, oczyszczalnia ścieków
- ✓ zezwolenie na emisję GHG i zatwierdzenie planu monitorowania
- ✓ 4 komponentowe wodnoprawne dotyczące poboru wody i odprowadzania ścieków
- ✓ 1 komponentowe gospodarowanie odpadami: decyzja zatwierdzająca instrukcję prowadzenia składowiska odpadów innych niż niebezpieczne i obojętne
- ✓ 4 zgłoszenia

Energa Wytwarzanie SA

- ✓ komponentowe wodnoprawne dotyczące poboru wody i odprowadzania ścieków:
 - 3 – farmy wiatrowe
 - 4 – elektrownia szczytowo –pompowa Żydowo
 - 21 – małe elektrownie wodne Straszyn
 - 5 – małe elektrownie wodne Koszalin
 - 15 – małe elektrownie wodne Słupsk
 - 11 – małe elektrownie wodne Elbląg- Olsztyn
 - 1 – mała elektrownia wodna Oława
 - 5 – elektrownia wodna Włocławek
- ✓ komponentowe gospodarowanie odpadami:
 - 4 – farmy wiatrowe
 - 1 – elektrownia szczytowo –pompowa Żydowo
 - 5 – małe elektrownie wodne Straszyn

- 4 – małe elektrownie wodne Koszalin
 - 3 – małe elektrownie wodne Słupsk
 - 9 – małe elektrownie wodne Elbląg- Olsztyn
 - 1 – mała elektrownia wodna Oława
 - 1 – elektrownia wodna Włocławek
- ✓ zgłoszenia:
- 5 – farmy wiatrowe
 - 1 – elektrownia szczytowo –pompowa Żydowo
 - 3 – małe elektrownie wodne Straszyn
 - 1 – małe elektrownie wodne Słupsk
 - 5 – elektrownia wodna Włocławek

Energa Kogeneracja Sp. z o.o.

- ✓ pozwolenie zintegrowane: 1 - elektrociepłownia Elbląg, 1 - składowisko elektrociepłowni w Jagodnie, 1 - elektrociepłownia Kalisz
- ✓ komponentowe o dopuszczalnej emisji do powietrza: elektrociepłownia Żychlin
- ✓ zezwolenie na emisję GHG i zatwierdzenie planu monitorowania: 1 - elektrociepłownia Elbląg, 1- elektrociepłownia Kalisz, 1 - elektrociepłownia Żychlin
- ✓ komponentowe wodnoprawne dotyczące poboru wody i odprowadzania ścieków: 2- elektrociepłownia Elbląg, 1 - elektrociepłownia Kalisz
- ✓ komponentowe gospodarowanie odpadami: 1 - składowisko elektrociepłowni Elbląg w Jagodnie, 1 - elektrociepłownia Żychlin
- ✓ zgłoszenia: 2 - elektrociepłownia Elbląg, 1 - ciepłownia Wyszogród

Energa Ciepło Ostrołęka Sp. z o.o.

- ✓ 1 zgłoszenie

Energa Ciepło Kaliskie Sp. z o.o.

- ✓ pozwolenie zintegrowane obejmujące Ciepłownię Rejonową w Kaliszu
- ✓ zezwolenie na emisję GHG i zatwierdzenie planu monitorowania
- ✓ 1 komponentowe wodnoprawne dotyczące odprowadzania ścieków
- ✓ 1 komponentowe dotyczące zbierania i transportu odpadów
- ✓ 1 zgłoszenie

Energa Serwis Sp. z o.o.

- ✓ 1 komponentowe dotyczące transportu odpadów
- ✓ 2 zgłoszenia

Energa-Operator SA

- ✓ komponentowe wodnoprawne dotyczące poboru wody i odprowadzania ścieków:
 - 1 centrala Spółki
 - 19 oddział Gdańsk
 - 12 oddział Kalisz
 - 9 oddział Koszalin-Słupsk
 - 5 oddział Olsztyn-Elbląg
 - 29 oddział Płock
 - 20 oddział Toruń
- ✓ komponentowe gospodarowanie odpadami:
 - 7 oddział Gdańsk
 - 12 oddział Kalisz
 - 11 oddział Koszalin-Słupsk
 - 10 oddział Olsztyn-Elbląg
 - 4 oddział Płock
 - 13 oddział Toruń
- ✓ zgłoszenia linii 110kV:
 - 52 oddział Gdańsk
 - 70 oddział Kalisz

- 66 oddział Koszalin-Słupsk
- 77 oddział Olsztyn-Elbląg
- 51 oddział Płock
- 77 oddział Toruń
- ✓ zgłoszenie GPZ:
 - 57 oddział Gdańsk
 - 48 oddział Kalisz
 - 50 oddział Koszalin-Słupsk
 - 50 oddział Olsztyn-Elbląg
 - 36 oddział Płock
 - 48 oddział Toruń

Energa-Operator Wykonawstwo Elektroenergetyczne Sp. z o.o.

- ✓ komponentowe wodnoprawne dotyczące poboru wody i odprowadzania ścieków:
 - 1 oddział Kalisz
- ✓ komponentowe gospodarowanie odpadami:
 - 2 oddział Kalisz w zakresie wytwarzania i zbierania odpadów
 - 1 Centrala Spółki Słupsk w zakresie zbierania odpadów

Energa-Operator Eksploatacja Toruń Sp. z o.o.

- ✓ komponentowe gospodarowanie odpadami: 1 w zakresie wytwarzania odpadów

Energa Oświetlenie Sp. z o.o

- ✓ komponentowe wodnoprawne dotyczące poboru wody i odprowadzania ścieków
- ✓ komponentowe gospodarowanie odpadami: 5 w tym - 4 zbieranie odpadów, 1 transport

Energa Informatyka i Technologie Sp. z o.o.

- ✓ 1 zgłoszenie

Energa Logistyka Sp. z o.o.

- ✓ 36 komponentowych w zakresie gospodarowania odpadami

Grupa Energa zapewnia dostęp do niniejszej deklaracji na stronie internetowej <https://grupa.energa.pl/index.xml> w zakładce „dla otoczenia”. Dodatkowe informacje, dotyczące zrównoważonego rozwoju i kwestii środowiskowych zawarte są ponadto w raportach odpowiedzialnego biznesu Grupy, również dostępnych na stronie internetowej.

Zainteresowani bardziej szczegółowymi informacjami, w tym dotyczącymi poszczególnych obiektów Spółek Grupy, mogą je uzyskać po skierowaniu zapytania na adres: emas@energa.pl

Wszystkie kwestie zrównoważonego rozwoju i zarządzania środowiskowego na poziomie Grupy Energa, koordynowane są i komunikowane przez Wydział Nieruchomości i Środowiska Energa Centrum Usług Wspólnych Sp. z o.o., działający jako Koordynator Programu Zarządzania Środowiskowego i Energia w imieniu Energa SA – spółki zarządzającej Grupą.

8. OŚWIADCZENIE WERYFIKATORA



OŚWIADCZENIE WERYFIKATORA ŚRODOWISKOWEGO W SPRAWIE CZYNNOŚCI WERYFIKACYJNYCH I WALIDACYJNYCH

Bureau Veritas Certification Polska, jednostka certyfikacyjna Bureau Veritas Polska Sp. z o.o.
reprezentowana przez Witold Dżugan Dyrektor Pionu Certyfikacji

o numerze rejestracji weryfikatora środowiskowego EMAS PCA nr PL-V-0010

akredytowana w odniesieniu do zakresu:

- 18.12 Pozostałe drukowanie
- 33.11 Naprawa metalowych wyrobów gotowych
- 33.13 Naprawa urządzeń elektronicznych i optycznych
- 33.14 Naprawa urządzeń elektrycznych
- 35.11 Wytwarzanie energii elektrycznej
- 35.12 Przesyłanie energii elektrycznej
- 35.13 Dystrybucja energii elektrycznej
- 35.14 Handel energią elektryczną
- 35.23 Handel paliwami gazowymi w systemie sieciowym
- 35.30 Wytwarzanie i zaopatrywanie w parę wodną, gorącą
- 38.11 Zbieranie odpadów innych niż niebezpieczne
- 38.12 Zbieranie odpadów niebezpiecznych
- 42.21 Roboty związane z budową rurociągów przesyłowych i sieci rozdzielczych
- 42.22 Roboty związane z budową linii telekomunikacyjnych i elektroenergetycznych
- 43.21 Wykonywanie instalacji elektrycznych
- 43.22 Wykonywanie instalacji wodno-kanalizacyjnych, ciepłych, gazowych i klimatyzacyjnych
- 46.69 Sprzedaż hurtowa pozostałych maszyn i urządzeń
- 46.90 Sprzedaż hurtowa niewyspecjalizowana
- 52.21 Działalność usługowa wspomagająca transport lądowy (oświetlenie ulic)
- 62.01 Działalność w zakresie programowania
- 62.02 Działalność związana z doradztwem w zakresie informatyki
- 64.20 Działalność holdingów finansowych
- 68.20 Wynajem i zarządzanie nieruchomościami własnymi lub dzierżawionymi
- 69.20 Działalność rachunkowo-księgową; doradztwo podatkowe
- 70.10 Działalność firm centralnych (head offices)
- 70.22 Doradztwo w zakresie prowadzenia działalności gospodarczej i zarządzania, pozostałe
- 71.12 Działalność w zakresie inżynierii i związane z nią doradztwo techniczne
- 71.20 Badania i analizy techniczne
- 72.19 Badania naukowe i prace rozwojowe w dziedzinie pozostałych nauk przyrodniczych i technicznych
- 80.10 Działalność ochroniarska, z wyłączeniem obsługi systemów bezpieczeństwa
- 80.20 Działalność ochroniarska w zakresie obsługi systemów bezpieczeństwa
- 95.11 Naprawa komputerów i urządzeń peryferyjnych

oświadczą, że przeprowadziła weryfikację, czy cała organizacja, o której mowa w uaktualnionej deklaracji środowiskowej o numerze rejestracji PL.2.22-006-77

spełnia wszystkie wymogi rozporządzenia Parlamentu Europejskiego i Rady (WE) nr 1221/2009 z dnia 25 listopada 2009 r. dotyczące dobrowolnego udziału organizacji w systemie ekozarządzania i audytu we Wspólnocie (EMAS).

Podpisując niniejszą deklarację oświadczam, że:

— weryfikacja i walidacja zostały przeprowadzone w pełnej zgodności z wymogami rozporządzenia (WE) nr 1221/2009,

— wyniki weryfikacji i walidacji potwierdzają, że nie ma dowodów na brak zgodności z mającymi zastosowanie wymaganiami prawnymi dotyczącymi środowiska,

— dane i informacje zawarte w deklaracji środowiskowej organizacji dają rzetelny, wiarygodny i prawdziwy obraz całej działalności organizacji w zakresie podanym w deklaracji środowiskowej.

Niniejszy dokument nie jest równoważny z rejestracją w EMAS. Rejestracja w EMAS może być dokonana wyłącznie przez organ właściwy na mocy rozporządzenia (WE) nr 1221/2009. Niniejszego dokumentu nie należy wykorzystywać jako oddzielnej informacji udostępnianej do wiadomości publicznej.

Sporządzono w Warszawie, dnia 28.09.2018



Bureau Veritas Polska Sp. z o.o.
02-796 Warszawa, ul. Migdałowa 4
NIP 521-32-23-301

(14)

9. ZAŁĄCZNIK 1

WYKAZ SPÓŁEK GRUPY ENERGA, OBJĘTYCH WERYFIKOWANYM PROGRAMEM ZARZĄDZANIA ŚRODOWISKOWEGO I ZARZĄDZANIA ENERGIĄ

1. Energa SA
2. Energa-Operator SA
3. Energa-Operator Wykonawstwo Elektroenergetyczne Sp. z o.o.
4. Energa-Operator Eksploatacja Płock Sp. z o.o.
5. Energa-Operator Eksploatacja Słupsk Sp. z o.o.
6. Energa-Operator Eksploatacja Kalisz Sp. z o.o.
7. Energa-Operator Eksploatacja Toruń Sp. z o.o.
8. Energa-Operator Eksploatacja Elbląg Sp. z o.o.
9. Energa-Operator Eksploatacja Gdańsk Sp. z o.o.
10. Energa Obrót SA
11. Energa Wytwarzanie SA
12. Energa Elektrownie Ostrołęka SA
13. Energa Kogeneracja Sp. z o.o.
14. Energa Ciepło Kaliskie Sp. z o.o.
15. Energa Ciepło Ostrołęka Sp. z o.o.
16. Energa Serwis Sp. z o.o.
17. Energa Oświetlenie Sp. z o.o.
18. Energa Centrum Usług Wspólnych Sp. z o.o.
19. Energa Logistyka Sp. z o.o.
20. Energa Informatyka i Technologie Sp. z o.o.
21. Energa Invest Sp. z o.o.
22. Enspirion Sp. z o.o.
23. Energa Ochrona Sp. z o.o.

10. ZAŁĄCZNIK 2

WYKAZ SPÓLEK I OBIEKTÓW GRUPY ENERGA PODDANYCH REJESTRACJI EMAS

Ze względu na ilość, ale też i powtarzalność oddziaływań poszczególnych obiektów (szersze omówienie w rozdziale 4 deklaracji), kluczowe oddziaływania i znaczące wpływy każdego z nich przypisano do poniższych kategorii i oznaczono właściwymi punktami w wykazie.

1. Linia Biznesowa Wytwarzanie
 - a. źródła wytwórcze konwencjonalne – zanieczyszczenie powietrza, odpady popiołów, zużycie zasobów wody, ścieki
 - b. farmy wiatrowe, farmy fotowoltaiczne: „zielona” energia, krajobraz, zagrożenia dla awifauny
 - c. dystrybucja ciepła – odpady, straty przesyłu ciepła
 - d. energetyka wodna: fragmentacja ekosystemów (przegrody rzeczne), zagrożenie dla migracji hydrofauny, obszary Natura 2000, zielona energia, wychwytywanie odpadów z rzek
 - e. usługi serwisowo-remontowe – odpady, zanieczyszczenia gleby i wód, emisje pyłów i gazów, hałas
2. Linia Biznesowa Dystrybucji
 - a. stacje i linie elektroenergetyczne: promieniowanie elektromagnetyczne, fragmentacja ekosystemów, ingerencja w obszary Natura 2000
 - b. odpady, zanieczyszczenia gleby podczas awarii
 - c. energia elektryczna – straty przesyłu i transformacji,
3. Linia Biznesowa Sprzedaży
 - a. działalność administracyjna: zużycie energii elektrycznej i ciepła, odpady
 - b. usługi oświetlenia: zużycie energii elektrycznej, odpady
 - c. działalność handlowa: programy ukierunkowane na redukcję energii i promocja energii zielonej,
4. Jednostki centralne (w tym również Energa SA oraz Spółki usługowe)
 - a. działalność administracyjna: zużycie energii elektrycznej i ciepła, odpady biurowe
 - b. działalność zarządcza uwzględniająca kontekst środowiskowy: strategii i kierunków rozwoju
 - c. gospodarowanie odpadami
 - d. gospodarka materiałowa
 - e. innowacje i wdrożenia w sektorze elektroenergetycznym

Lp.	Obiekt	Wpływ na środowisko	Miejscowość	Kod	Ulica
Województwo Dolnośląskie					
1.	Energa Wytwarzanie SA - Elektrownia Wodna Oława II	1d	Oława	55-200	Zwierzyniec Duży 1
Województwo Kujawsko-Pomorskie					
2.	Energa Oświetlenie Sp. z o.o.	3abc	Brodnica	87-300	18 Stycznia 40
3.	Energa-Operator SA - Rejon Dystrybucji Brodnica	2abc	Brodnica	87-300	18 Stycznia 40
4.	Energa-Operator Eksploatacja Toruń Sp. z o.o. - Wydział Usług Sieciowych w Brodnicy	2abc	Brodnica	87-300	18 Stycznia 40
5.	Energa-Operator SA Oddział w Toruniu	2abc	Brodnica	87-300	18 Stycznia 40
6.	Energa Informatyka i Technologie Sp. z o.o.	4ac	Brodnica	87-300	18 Stycznia 40
7.	Energa Logistyka Sp. z o.o.	4acd	Brodnica	87-300	18 Stycznia 40
8.	Energa Oświetlenie Sp. z o.o.	3abc	Grudziądz	86-300	Parkowa 56a
9.	Energa-Operator SA - Rejon Dystrybucji Grudziądz	2abc	Grudziądz	86-300	Marii Skłodowskiej-Curie Skłodowskiej 6/7
10.	Energa-Operator Eksploatacja Toruń Sp. z o.o. - Wydział Usług Sieciowych w Grudziądzu	2abc	Grudziądz	86-300	Marii Skłodowskiej-Curie 6/7
11.	Energa-Operator SA Oddział w Toruniu	2abc	Grudziądz	86-300	Marii Skłodowskiej-Curie Skłodowskiej 6/7
12.	Energa Logistyka Sp. z o.o.	4acd	Grudziądz	86-300	Zachodnia 4
13.	Energa Logistyka Sp. z o.o.	4acd	Grudziądz	86-300	Marii Skłodowskiej-Curie 6/7
14.	Energa Oświetlenie Sp. z o.o.	3abc	Radziejów	88-200	Brzeska 19
15.	Energa-Operator SA - Rejon Dystrybucji Radziejów	2abc	Radziejów	88-200	Brzeska 19
16.	Energa-Operator SA Oddział w Toruniu	2abc	Radziejów	88-200	Brzeska 19

17.	Energa-Operator Eksploatacja Toruń Sp. z o.o. - Wydział Usług Sieciowych w Radziejowie	2abc	Radziejów	88-200	Brzeska 19
18.	Energa Logistyka Sp. z o.o.	4acd	Radziejów	88-200	Brzeska 19
19.	Energa-Obrót SA (Biuro)	3ac	Rypin	87-500	Piaski 31
20.	Energa-Operator SA – Rejon Dystrybucji Rypin	2abc	Rypin	87-500	Piaski 31
21.	Energa-Operator Eksploatacja Toruń Sp. z o.o. - Wydział Usług Sieciowych w Rypinie	2abc	Rypin	87-500	Piaski 31
22.	Energa-Operator SA Oddział w Toruniu	2abc	Rypin	87-500	Piaski 31
23.	Energa Logistyka Sp. z o.o.	4acd	Rypin	87-500	Piaski 31
24.	Energa-Obrót SA (Salon sprzedaży)	3ac	Toruń	87-100	Czerwona Droga 1
25.	Energa Oświetlenie Sp. z o.o.	3abc	Toruń	87-100	Plac Fryderyka Skarbka 7/9
26.	Energa Oświetlenie Sp. z o.o.	3abc	Toruń	87-100	Wschodnia 36 c
27.	Energa Logistyka Sp. z o.o.	4acd	Toruń	87-100	Wschodnia 36 c
28.	Energa-Operator SA - Siedziba Oddziału w Toruniu	2abc	Toruń	87-100	Józefa Bema 128
29.	Energa-Operator SA - Regionalna Dyspozycja Mocy Toruń	2abc	Toruń	87-100	Plac Fryderyka Skarbka 7/9
30.	Energa-Operator SA - Rejon Dystrybucji Toruń	2abc	Toruń	87-100	Plac Fryderyka Skarbka 7/9
31.	Energa Centrum Usług Wspólnych Sp. z o.o.	4ab	Toruń	87-100	Plac Fryderyka Skarbka 7/9
32.	Energa-Operator Eksploatacja Toruń Sp. z o.o. - siedziba Spółki	2abc	Toruń	87-100	Generała Józefa Bema 128
33.	Energa-Operator Eksploatacja Toruń Sp. z o.o. - Wydział Usług Sieciowych w Toruniu	2abc	Toruń	87-100	Plac Fryderyka Skarbka 7/9

34.	Energa-Operator SA Oddział w Toruniu	2abc	Toruń	87-100	Plac Fryderyka Skarbka 7/9
35.	Energa-Operator Wykonawstwo Elektroenergetyczne Sp. z o.o. Oddział Toruń	2abc	Toruń	87-100	Wschodnia 36
36.	Energa Informatyka i Technologie Sp. z o.o.	4ac	Toruń	87-100	Bydgoska 1
37.	Energa Invest Sp. z o.o. - Oddział w Toruniu	4a	Toruń	87-100	Wschodnia 36
38.	Energa Logistyka Sp. z o.o.	4acd	Toruń	87-100	Żółkiewskiego 35
39.	Energa Logistyka Sp. z o.o.	4acd	Toruń	87-100	Bema 128
40.	Energa Centrum Usług Wspólnych Sp. z o.o.	4ab	Toruń	87-100	Międzymurze 2-4
41.	Energa Wytwarzanie SA - Elektrownia Wodna Włocławek	1d	Włocławek	87-800	Plocka 171
42.	Energa Oświetlenie Sp. z o.o.	3abc	Włocławek	87-800	Duninowska 8
43.	Energa-Operator SA - Rejon Dystrybucji Włocławek	2abc	Włocławek	87-800	Duninowska 8
44.	Energa-Operator Eksploatacja Toruń Sp. z o.o. – Wydział Usług Sieciowych we Włocławku	2abc	Włocławek	87-800	Duninowska 8
45.	Energa-Operator SA Oddział w Toruniu	2abc	Włocławek	87-800	Duninowska 8
46.	Energa Logistyka Sp. z o.o.	4acd	Włocławek	87-800	Duninowska 8
47.	Energa Wytwarzanie SA – Farma Fotowoltaiczna Czernikowo	1b	Czernikowo	87-640	Wygoda
48.	Energa-Operator Eksploatacja Toruń Sp. z o.o. – Dział Usług Sieciowych w Chełmży	2abc	Chełmża	87-140	Kardynała Stefana Wyszyńskiego 3A
49.	Energa-Operator Eksploatacja Toruń Sp. z o.o. – Dział Usług Sieciowych w Wąbrzeźnie	2abc	Wąbrzeźno	87-200	1 Maja 68
50.	Energa-Operator Eksploatacja Toruń Sp. z o.o. – Dział Usług Sieciowych w Lubieniu Kujawskim	2abc	Lubień Kujawski	87-840	Szkolna 14
51.	Energa-Operator Eksploatacja Toruń Sp. z o.o. – Dział Usług Sieciowych w Lipnie	2abc	Lipno	87-600	Jastrzębska 23

52.	Energa-Operator Eksploatacja Toruń Sp. z o.o. – Dział Usług Sieciowych w Golubiu-Dobrzyniu	2abc	Golub-Dobrzyń	87-400	Mostowa 16
53.	Energa-Operator Eksploatacja Toruń Sp. z o.o. – Dział Usług Sieciowych w Aleksandrowie Kujawskim	2abc	Aleksandrów Kujawski	87-700	Graniczna 56
Województwo Łódzkie					
54.	Energa Kogeneracja Sp. z o.o.- Elektrociepłownia Żychlin	1a	Żychlin	99-320	Gabriela Narutowicza 72
55.	Energa Oświetlenie Sp. z o.o.	3abc	Kutno	99-300	Sobieskiego 20
56.	Energa-Operator SA - Rejon Dystrybucji Kutno	2abc	Kutno	99-300	Sobieskiego 20
57.	Energa-Operator Eksploatacja Płock Spółka z o.o. - Wydział Usług Sieciowych w Kutnie	2abc	Kutno	99-300	Skłodowskiej 101
58.	Energa-Operator Wykonawstwo Elektroenergetyczne Sp. z o. o. - Dział Wykonawstwa Elektroenergetycznego Kutno	2abc	Kutno	99-300	Skłodowskiej 101
59.	Energa-Operator SA Oddział w Płocku	2abc	Kutno	99-300	Sobieskiego 20
60.	Energa Informatyka i Technologie Sp. z o.o.	4ac	Kutno	99-300	Sobieskiego 20
61.	Energa-Operator Eksploatacja Płock Spółka z o.o. - Dział Usług Sieciowych w Łęczycy	2abc	Łęczycyca	99-100	Belwederska 48a
62.	Energa-Operator SA Oddział w Płocku	2abc	Łęczycyca	99-100	Belwederska 48a
63.	Energa-Operator Eksploatacja Kalisz Sp. z o.o. DUS Grabów	2abc	Grabów	99-150	Kochanowskiego 4a
64.	Energa-Operator SA Oddział w Płocku	2abc	Kutno-Gołąbiew	99-300	Skłodowskiej 101
65.	Energa Logistyka Sp. z o.o.	4acd	Kutno	99-300	Skłodowskiej 101
Województwo Mazowieckie					
66.	Energa Oświetlenie Sp. z o.o.	3abc	Ciechanów	06-400	Mławska 1
67.	Energa-Operator SA - Rejon Dystrybucji Ciechanów	2abc	Ciechanów	06-400	Mławska 3
68.	Energa-Operator Eksploatacja Płock Spółka z o.o. - Wydział Usług Sieciowych w Ciechanowie		Ciechanów	06-400	Mławska 3

69.	Energa-Operator SA Oddział w Płocku	2abc	Ciechanów	06-400	Mławska 3
70.	Energa Logistyka Sp. z o.o.	4acd	Ciechanów	06-400	Mławska 3
71.	Energa Oświetlenie Sp. z o.o.	3abc	Mława	06-500	Warszawska 127
72.	Energa-Operator SA - Rejon Dystrybucji Mława	2abc	Mława	06-500	Warszawska 127
73.	Energa-Operator Eksploatacja Plock Spółka z o.o. - Wydział Usług Sieciowych w Mławie	2abc	Mława	06-500	Warszawska 127
74.	Energa-Operator Wykonawstwo Elektroenergetyczne Sp. z o.o. - Dział Wykonawstwa Elektroenergetycznego Mława	2abc	Mława	06-500	Warszawska 127
75.	Energa Logistyka Sp. z o.o.	4acd	Mława	06-500	Warszawska 127
76.	Energa Elektrownie Ostrołęka SA	1a	Ostrołęka	07-401	Elektryczna 5
77.	Energa Ciepło Ostrołęka Sp. z o.o.	1c	Ostrołęka	07-410	Celna 13
78.	Energa Serwis Sp. z o.o.	1e	Ostrołęka	07-410	Celna 13
79.	Energa Serwis Sp. z o.o.	1e	Ostrołęka	07-401	Elektryczna 5
80.	Energa Serwis Sp. z o.o.	1e	Ostrołęka	07-401	Elektryczna 3
81.	Energa-Obrót SA (Salon sprzedaży/Biuro)	3ac	Płock	09-410	Piłsudskiego 39
82.	Energa-Obrót SA (Biuro)	3ac	Płock	09-410	Wyszogrodzka 106
83.	Energa Oświetlenie Sp. z o.o.	3abc	Płock	09-400	Kostrogaj 17- 24
84.	Energa-Operator SA Oddział w Płocku – siedziba główna Oddziału	2abc	Płock	09-400	Wyszogrodzka 106
85.	Energa-Operator SA - Regionalna Dyspozycja Mocy Płock	2abc	Płock	09-400	Graniczna 59
86.	Energa-Operator SA - Rejon Dystrybucji Płock	2abc	Płock	09-400	Wyszogrodzka 106
87.	Energa-Operator Eksploatacja Plock Spółka z o.o. - siedziba Spółki	2abc	Płock	09-400	Graniczna 79
88.	Energa-Operator Eksploatacja Plock Spółka z o.o.	2abc	Płock	09-400	Wyszogrodzka 106

89.	Energa-Operator SA Oddział w Płocku	2abc	Płock	09-400	Graniczna 79
90.	Energa-Operator Wykonawstwo Elektroenergetyczne Sp. z o. o. Oddział Płock	2abc	Płock	09-400	Otolińska 27 c
91.	Energa Informatyka i Technologie Sp. z o.o.	4ac	Płock	09-407	Al. Marsz. J. Piłsudskiego 41
92.	Energa Informatyka i Technologie Sp. z o.o.	4ac	Płock	09-402	Graniczna 79
93.	Energa Invest Sp. z o.o. – Oddział w Płocku	4a	Płock	09-410	Wyszogrodzka 106
94.	Energa Logistyka Sp. z o.o.	4acd	Płock	09-407	Otolińska 25
95.	Energa Logistyka Sp. z o.o.	4acd	Płock	09-402	Graniczna 79
96.	Energa Logistyka Sp. z o.o.	4acd	Płock	09-400	Królewiecka 14
97.	Energa Logistyka Sp. z o.o.	4acd	Płock	09-410	Wyszogrodzka 106
98.	Energa-Obrót SA (Biuro)	3ac	Warszawa	01-017	Al. Jerozolimskie 125/127
99.	Energa Kogeneracja Sp. z o.o. - Ciepłownia Wyszogród	1a	Wyszogród	09-450	Niepodległości 22d
100.	Energa-Operator Eksploatacja Płock Spółka z o.o. - Dział Usług Sieciowych w Wyszogrodzie	2abc	Wyszogród	09-450	Zamieście 41B
101.	Energa-Operator Eksploatacja Płock Spółka z o.o. - Dział Usług Sieciowych w Sierpcu	2abc	Sierpc	09-200	Reymonta 57
102.	Energa-Operator SA Oddział w Płocku	2abc	Sierpc	09-200	Reymonta 57
103.	Energa Logistyka Sp. z o.o.	4acd	Sierpc	09-200	Reymonta 57
104.	Energa-Operator Eksploatacja Płock Spółka z o.o. - Dział Usług Sieciowych w Raciążu	2abc	Raciąż	09-140	Zawoda 40
105.	Energa-Operator Eksploatacja Płock Spółka z o.o. - Dział Usług Sieciowych w Gostyninie	2abc	Gostynin	09-500	18-go Stycznia 40
106.	Energa-Operator SA Oddział w Płocku	2abc	Gostynin	09-500	18-go Stycznia 40

107.	Energa-Operator Eksploatacja Płock Spółka z o.o. - Dział Usług Sieciowych w Szkaradzie	2abc	Szkarada	09-540	Szkarada 30 A
108.	Energa-Operator Eksploatacja Płock Spółka z o.o. - Dział Usług Sieciowych w Płońsku	2abc	Płońsk	09-100	Henry Ford I nr 7
109.	Energa-Operator SA Oddział w Płocku	2abc	Płońsk	09-100	Henry Ford I nr 7
110.	Energa-Operator Wykonawstwo Elektroenergetyczne Sp. z o.o. - Dział Wykonawstwa Elektroenergetycznego Płońsk	2abc	Płońsk	09-100	Henry Ford I nr 7
111.	Energa Logistyka Sp. z o.o.	4acd	Płońsk	09-100	Henry Ford I nr 7
112.	Energa-Operator Eksploatacja Płock Spółka z o.o. - Dział Usług Sieciowych w Pułtusk	2abc	Pułtusk	06-100	Nasielska 3
113.	Energa-Operator Eksploatacja Płock Spółka z o.o. - Dział Usług Sieciowych w Nasielsku	2abc	Nasielsk	05-190	P.O.W. 83
114.	Energa-Operator Eksploatacja Płock Spółka z o.o. - Dział Usług Sieciowych w Żurominie	2abc	Żuromin	09-300	Olszewska 31
115.	Energa Informatyka i Technologie Sp. z o.o.	4ac	Ciechanów	06-400	Mławska 3
116.	Energa Centrum Usług Wspólnych Sp. z o.o.	4ab	Nowe Rumunki	09-520	Nowe Rumunki 40/1
Województwo Pomorskie					
117.	Energa Wytwarzanie SA - Elektrownia Wodna Łupawa	1d	Łupawa	76-230	Łupawa
118.	Energa Wytwarzanie SA - Elektrownia Wodna Gałąźnia Mała	1d	Kołczygłowy	77-140	Gałąźnia Mała 8
119.	Energa Oświetlenie Sp. z o.o.	3abc	Bytów	77-100	Mickiewicza 9
120.	Energa-Operator SA - Rejon Dystrybucji Bytów	2abc	Bytów	77-100	Mickiewicza 9
121.	Energa-Operator Eksploatacja Słupsk Sp. z o.o. - Wydział Usług Sieciowych w Bytowie	2abc	Bytów	77-100	Mickiewicza 9
122.	Energa-Operator Wykonawstwo Elektroenergetyczne Sp. z o.o. - Dział Wykonawstwa Rejonowego Bytów	2abc	Bytów	77-100	Mickiewicza 9
123.	Energa-Operator SA Oddział w Koszalinie	2abc	Bytów	77-100	Mickiewicza 9

124.	Energa Logistyka Sp. z o.o.	4acd	Bytów	77-100	Mickiewicza 9
125.	Energa Wytwarzanie SA - Elektrownia Wodna Struga	1d	Bytów	77-100	Struga 1
126.	Energa Oświetlenie Sp. z o.o.	3abc	Człuchów	77-300	Koszalińska 6A
127.	Energa-Operator SA - Rejon Dystrybucji Człuchów	2abc	Człuchów	77-300	Koszalińska 6A
128.	Energa-Operator Eksploatacja Słupsk Sp. z o.o. - Wydział Usług Sieciowych w Człuchowie	2abc	Człuchów	77-300	Koszalińska 6A
129.	Energa-Operator Wykonawstwo Elektroenergetyczne Sp. z o. o. – Dział Wykonawstwa Rejonowego Człuchów	2abc	Człuchów	77-300	Koszalińska 6
130.	Energa-Operator SA Oddział w Koszalinie	2abc	Człuchów	77-300	Koszalińska 6
131.	Energa Logistyka Sp. z o.o.	4acd	Człuchów	77-300	Koszalińska 6
132.	Energa SA - Centrala Spółki	4ab	Gdańsk	80-309	Al. Grunwaldzka 472
133.	Energa Centrum Usług Wspólnych Sp. z o.o. - Centrala Spółki	4ab	Gdańsk	80-309	Al. Grunwaldzka 472
134.	Energa Wytwarzanie SA - Centrala Spółki	4ab	Gdańsk	80-309	Al. Grunwaldzka 472 (siedziba Spółki - Pruszcz Gdański, 83-000, ul. Grunwaldzka 42a)
135.	Energa Wytwarzanie SA - Elektrownia fotowoltaiczna Gdańsk (PV Delta)	1b	Gdańsk	80-718	Dzielnica Rudniki, działka nr 202/10
136.	Energa-Obrót SA - Centrala Spółki	3ac	Gdańsk	80-309	Al. Grunwaldzka 472
137.	Energa-Obrót SA (Salon sprzedaży)	3ac	Gdańsk	80-309	Al. Grunwaldzka 472D
138.	Enspirion Sp. z o.o.	4ae	Gdańsk	80-309	Al. Grunwaldzka 472
139.	Energa-Obrót SA (Biuro)	3ac	Gdańsk	80-266	Al. Grunwaldzka 184
140.	Energa-Obrót SA (Biuro)	3ac	Gdańsk	80-266	Al. Grunwaldzka 186
141.	Energa-Operator SA - Centrala Spółki	2abc	Gdańsk	80-557	Marynarki Polskiej 130
142.	Energa-Operator SA - Centralna Dyspozycja Mocy	2abc	Gdańsk	80-557	Marynarki Polskiej 130

143.	Energa-Operator SA Oddział w Gdańsku - siedziba główna Oddziału	2abc	Gdańsk	80-557	Marynarki Polskiej 130
144.	Energa-Operator SA - Regionalna Dyspozycja Mocy Gdańsk	2abc	Gdańsk	80-557	Marynarki Polskiej 130
145.	Energa-Operator SA - Rejon Dystrybucji Gdańsk - Gdynia	2abc	Gdańsk	80-870	Reja 23
146.	Energa-Operator Eksploatacja Gdańsk Sp. z o.o. -Siedziba Spółki/ Wydział Usług Sieciowych w Gdańsku	2abc	Gdańsk	80-218	Towarowa 38
147.	Energa-Operator Eksploatacja Gdańsk Sp. z o.o. -Biuro Usług Specjalistycznych	2abc	Gdańsk	80-557	Marynarki Polskiej 130
148.	Energa Operator SA Oddział w Gdańsku	2abc	Gdańsk	80-870	Reja 23
149.	Energa Operator SA Oddział w Gdańsku	2abc	Gdańsk	80-218	Towarowa 38
150.	Energa Informatyka i Technologie Sp. z o.o.	4ac	Gdańsk	80-309	Al. Grunwaldzka 472
151.	Energa Informatyka i Technologie Sp. z o.o.	4ac	Gdańsk	80-557	Marynarki Polskiej 130
152.	Energa Invest Sp. z o.o. - Centrala Spółki	4a	Gdańsk	80-309	Al. Grunwaldzka 472
153.	Energa Invest Sp. z o.o. - Oddział w Gdańsku	4a	Gdańsk	80-557	Marynarki Polskiej 130
154.	Energa Logistyka Sp. z o.o.	4acd	Gdańsk	80-557	Marynarki Polskiej 130
155.	Energa Logistyka Sp. z o.o.	4acd	Gdańsk	80-008	Reja 29
156.	Energa Wytwarzanie SA - Farma Wiatrowa Bystra	1b	Wiślina	83-021	Stacja elektroenergetyczna GPZ Bystra 1
157.	Energa Wytwarzanie SA - Elektrownia Wodna Łapino	1d	Kolbudy, Łapino	83-050	Zagłoby 5
158.	Energa Wytwarzanie SA - Elektrownia Wodna Bielkowo	1d	Kolbudy, Bielkowo	83-050	Szkołna 15
159.	Energa Wytwarzanie SA - Elektrownia Wodna Straszyn	1d	Straszyn	83-010	Spacerowa 33
160.	Energa Wytwarzanie SA - Elektrownia Wodna Przędzieszyn	1d	Straszyn	83-010	Hoffmanna 5
161.	Energa Wytwarzanie SA – Elektrownia Wodna Kuźnice	1d	Straszyn	83-010	Raduńska 17/19
162.	Energa Wytwarzanie SA - Elektrownia Wodna Juszkowo	1d	Juszkowo	83-000	Raduńska 38
163.	Energa Wytwarzanie SA - Elektrownia Wodna Pruszcz	1d	Pruszcz Gdański	83-000	Zastawna 8

164.	Energa Wytwarzanie SA - Elektrownia Wodna Pruszcz II	1d	Pruszcz Gdański	83-000	Zastawna 5
165.	Energa Centrum Usług Wspólnych Sp. z o.o.	4ab	Bąkowo	83-050	Zaciszna 5
166.	Energa Oświetlenie Sp. z o.o.	3abc	Bąkowo	83-050	Ordynacka 8
167.	Energa Oświetlenie Sp. z o.o.	3abc	Nowy Dwór Gdański	82-100	Warszawska 54A
168.	Energa-Operator Eksploatacja Elbląg Sp. z o. o. - Dział Usług Sietowych w Nowym Dworze Gdańskim	2abc	Nowy Dwór Gdański	82-100	Żeromskiego 23
169.	Energa-Obrót SA (Salon sprzedaży)	3ac	Gdynia	81-364	10 Lutego 33
170.	Energa-Operator SA - Zastępcza Centralna Dyspozycja Mocy /Regionalna Dyspozycja Mocy Gdańsk, Punkt Obsługi Przyłączeń	2abc	Gdynia	81-225	Morska 118C
171.	Energa-Operator Eksploatacja Gdańsk Sp. z o.o. – Wydział Usług Sietowych w Gdyni	2abc	Gdynia	81-225	Morska 118C
172.	Energa Operator SA Oddział w Gdańsku	2abc	Gdynia	81-225	Morska 118C
173.	Energa Logistyka Sp. z o.o.	4acd	Gdynia	81-225	Morska 118C
174.	Energa Ochrona Sp. z o.o.	4a	Gdynia	81-225	Morska 118C
175.	Energa Wytwarzanie SA - Elektrownia Wodna Rutki	1d	Żukowo	83-330	Rutki 51
176.	Energa Oświetlenie Sp. z o.o.	3abc	Sierakowice	83-340	Brzozowa 3
177.	Energa-Operator SA - Rejon Dystrybucji Kartuzy	2abc	Kartuzy	83-300	3 Maja 9
178.	Energa-Operator Eksploatacja Gdańsk Sp. z o.o. - Wydział Usług Sietowych w Kartuzach	2abc	Kartuzy	83-300	3 Maja 9
179.	Energa Operator SA Oddział w Gdańsku	2abc	Kartuzy	83-300	3 Maja 9
180.	Energa Logistyka Sp. z o.o.	4acd	Kartuzy	83-300	3 Maja 9
181.	Energa Oświetlenie Sp. z o.o.	3abc	Kościerzyna	83-400	Dworcowa 23
182.	Energa-Operator Eksploatacja Gdańsk Sp. z o.o. - Wydział Usług Sietowych w Kartuzach	2abc	Kościerzyna	83-400	Dworcowa 23

183.	Energa Oświetlenie Sp. z o.o.	3abc	Prabuty	82-550	Koszarowa 1, Wojska Polskiego
184.	Energa-Operator SA - Rejon Dystrybucji Kwidzyn	2abc	Kwidzyn	82-500	Łąkowa 38
185.	Energa-Operator Eksploatacja Elbląg Sp. z o. o. - Wydział Usług Sieciowych w Kwidzynie	2abc	Kwidzyn	82-500	Łąkowa 38
186.	Energa-Operator SA Oddział w Olsztynie	2abc	Kwidzyn	82-500	Łąkowa 38
187.	Energa Logistyka Sp. z o.o.	4acd	Kwidzyn	82-500	Łąkowa 38
188.	Energa-Operator SA - Rejon Dystrybucji Lębork	2abc	Lębork	84-300	Krzywoustego 34A
189.	Energa Oświetlenie Sp. z o.o.	3abc	Lębork	84-300	Krzywoustego 34A
190.	Energa-Operator Eksploatacja Słupsk Sp. z o.o. - Wydział Usług Sieciowych w Lęborku	2abc	Lębork	84-300	Krzywoustego 34A
191.	Energa-Operator Wykonawstwo Elektroenergetyczne Sp. z o. o.- Dział Wykonawstwa Rejonowego Lębork	2abc	Lębork	84-300	Krzywoustego 34A
192.	Energa-Operator SA Oddział w Koszalinie	2abc	Lębork	84-300	Krzywoustego 34
193.	Energa Logistyka Sp. z o.o.	4acd	Lębork	84-300	Krzywoustego 34
194.	Energa Wytwarzanie SA - Elektrownia Wodna Rakowiec	1d	Malbork	82-200	Rakowiec
195.	Energa Oświetlenie Sp. z o.o.	3abc	Malbork	82-200	Rakowiec 8
196.	Energa-Operator Eksploatacja Elbląg Sp. z o. o. - Wydział Usług Sieciowych w Malborku	2abc	Malbork	82-200	Wojska Polskiego 49
197.	Energa-Operator SA - Rejon Dystrybucji Malbork	2abc	Malbork	82-200	Wojska Polskiego 49
198.	Energa-Operator SA Oddział w Olsztynie	2abc	Malbork	82-200	Wojska Polskiego 49
199.	Energa Logistyka Sp. z o.o.	4acd	Malbork	82-200	Koszalińska 5
200.	Energa Oświetlenie Sp. z o.o.	3abc	Władysławowo	84-120	Portowa 10
201.	Energa-Obrót SA (Biuro)	3ac	Słupsk	76-200	Przemysłowa 114
202.	Energa-Obrót SA (Salon sprzedaży)	3ac	Słupsk	76-200	Tuwima 6/7

203.	Energa Oświetlenie Sp. z o.o.	3abc	Słupsk	76-200	Rybacka 4A
204.	Energa-Operator SA - Rejon Dystrybucji Słupsk	2abc	Słupsk	76-200	Przemysłowa 114
205.	Energa-Operator Eksploatacja Słupsk Sp. z o.o. - siedziba Spółki	2abc	Słupsk	76-200	Przemysłowa 114
206.	Energa-Operator Eksploatacja Słupsk Sp. z o.o. - Wydział Usług Sieciowych w Słupsku	2abc	Słupsk	76-200	Przemysłowa 114
207.	Energa-Operator Eksploatacja Słupsk Sp. z o.o. - Biuro Usług Specjalistycznych	2abc	Słupsk	76-200	Przemysłowa 114
208.	Energa-Operator Eksploatacja Słupsk Sp. z o.o. - Wydział Automatyki i Zabezpieczeń-Słupsk	2abc	Słupsk	76-200	Przemysłowa 114
209.	Energa-Operator Eksploatacja Słupsk Sp. z o.o. - Wydział Maszyn i Urządzeń-Słupsk	2abc	Słupsk	76-200	Przemysłowa 114
210.	Energa-Operator Eksploatacja Słupsk Sp. z o.o. - Wydział Telemechaniki-Słupsk	2abc	Słupsk	76-200	Przemysłowa 114
211.	Energa-Operator Wykonawstwo Elektroenergetyczne Sp. z o. o. Oddział Słupsk	2abc	Słupsk	76-200	Grunwaldzka 14
212.	Energa-Operator SA Oddział w Koszalinie	2abc	Słupsk	76-200	Przemysłowa 114
213.	Energa Informatyka i Technologie Sp. z o.o.	4ac	Słupsk	76-200	Przemysłowa 144
214.	Energa Invest Sp. z o.o. – Oddział w Słupsku	4a	Słupsk	76-200	Przemysłowa 114
215.	Energa Logistyka Sp. z o.o.	4acd	Słupsk	76-200	Grunwaldzka 14
216.	Energa Wytwarzanie SA - Elektrownia Wodna Smółdzino	1d	Smółdzino	76-214	Mostnika 8
217.	Energa Wytwarzanie SA - Elektrownia Wodna Drzeżewo	1d	Główczyce	76-220	Drzeżewo
218.	Energa Wytwarzanie SA - Elektrownia Wodna Żelkowo	1d	Główczyce	76-220	Żelkowo 50
219.	Energa Wytwarzanie SA - Elektrownia Wodna Łebień	1d	Damnica	76-241	Łebień
220.	Energa Wytwarzanie SA - Elektrownia Wodna Poganice	1d	Potęgowo	76-230	Poganice
221.	Energa Wytwarzanie SA - Elektrownia Wodna Strzegomino	1d	Dębica Kaszubska	76-248	Strzegomino

222.	Energa Wytwarzanie SA - Elektrownia Wodna Skarszów Dolny	1d	Dębica Kaszubska	76-248	Skarszów Dolny 11
223.	Energa Wytwarzanie SA - Elektrownia Wodna Krzynia	1d	Dębica Kaszubska	76-248	Krzynia 2
224.	Energa Wytwarzanie SA - Elektrownia Wodna Kępice	1d	Kępice	77-230	1 Maja 3
225.	Energa Wytwarzanie SA - Elektrownia Wodna Kępka	1d	Kępice	77-230	Kępka 8
226.	Energa Wytwarzanie SA - Elektrownia Wodna Ciecholub	1d	Kępice	77-230	Ciecholub
227.	Energa Wytwarzanie SA - Elektrownia Wodna Biesowice	1d	Kępice	77-230	Kawka 1
228.	Energa Oświetlenie Sp. z o.o.	3abc	Kobylnica	76-251	Strumykowa 19
229.	Energa Oświetlenie Sp. z o.o. - Centrala Spółki	3abc	Sopot	81-855	Rzemieśnicza 17/19
230.	Energa Oświetlenie Sp. z o.o.	3abc	Sopot	81-809	Grottgera 7
231.	Energa Wytwarzanie SA - Elektrownia Wodna Owidz	1d	Jabłowo, Kolincz	83-211	Mostowa 2
232.	Energa Wytwarzanie SA - Elektrownia Wodna Kolincz	1d	Jabłowo	83-211	Droga Główna 106
233.	Energa Wytwarzanie SA - Elektrownia Wodna Czarnocińskie Piece	1d	Skarszewy	83-250	Czarnocin 61
234.	Energa Oświetlenie Sp. z o.o.	3abc	Starogard Gdański	83-200	Pelplińska 24
235.	Energa-Operator SA – Rejon Dystrybucji Starogard Gdański	2abc	Starogard Gdański	83-200	Pelplińska 24
236.	Energa-Operator Eksploatacja Gdańsk Sp. z o.o. - Wydział Usług Sieciowych w Starogardzie Gdańskim	2abc	Starogard Gdański	83-200	Pelplińska 24
237.	Energa Operator SA Oddział w Gdańsku	2abc	Starogard Gdański	83-200	Pelplińska 24
238.	Energa Logistyka Sp. z o.o.	4acd	Starogard Gdański	83-200	Pelplińska 24
239.	Energa Wytwarzanie SA - Elektrownia Wodna Stocki Młyn	1d	Pelplin	83-130	Stocki Młyn
240.	Energa Oświetlenie Sp. z o.o.	3abc	Tczew	83-110	Nowa 5
241.	Energa-Operator SA - Rejon Dystrybucji Tczew	2abc	Tczew	83-110	Nowa 5

242.	Energa-Operator Eksploatacja Gdańsk Sp. z o.o. - Wydział Usług Sieciowych w Tczewie	2abc	Tczew	83-110	Nowa 5
243.	Energa Operator SA Oddział w Gdańsku	2abc	Tczew	83-110	Nowa 5
244.	Energa Logistyka Sp. z o.o.	4acd	Tczew	83-110	Nowa 5
245.	Energa Oświetlenie Sp. z o.o.	3abc	Wejherowo	84-200	Przemysłowa 18
246.	Energa-Operator SA - Rejon Dystrybucji Wejherowo	2abc	Wejherowo	84-200	Przemysłowa 18
247.	Energa-Operator Eksploatacja Gdańsk Sp. z o.o. - Wydział Usług Sieciowych w Wejherowie	2abc	Wejherowo	84-200	Przemysłowa 18
248.	Energa Operator SA Oddział w Gdańsku	2abc	Wejherowo	84-200	Przemysłowa 18
249.	Energa Logistyka Sp. z o.o.	4acd	Wejherowo	84-200	Przemysłowa 18
250.	Energa-Operator Eksploatacja Elbląg Sp. z o.o. - Dział Usług Sieciowych w Dzierzgoniu	2abc	Dzierzgoń	82-440	Słowackiego 8
251.	Energa-Operator Eksploatacja Słupsk Sp. z o.o. - Dział Usług Sieciowych w Miastku	2abc	Miastko	77-200	Węgorzynko 5
Województwo Warmińsko-Mazurskie					
252.	Energa Wytwarzanie SA - Elektrownia Wodna Braniewo	1d	Braniewo	14-500	Młynarska 1
253.	Energa-Operator Eksploatacja Elbląg Sp. z o.o. - Wydział Usług Sieciowych w Braniewie	2abc	Braniewo	14-500	Marynarska 5
254.	Energa-Operator SA - Rejon Dystrybucji Braniewo	2abc	Braniewo	14-500	Marynarska 5
255.	Energa Wytwarzanie SA - Elektrownia Wodna Pierzchały	1d	Płoskinia	14-526	Pierzchały 21
256.	Energa Kogeneracja Sp. z o.o.	1a	Elbląg	82-300	Elektryczna 20a
257.	Energa Kogeneracja Sp. z o.o. - Elektrociepłownia Elbląg	1a	Elbląg	82-300	Elektryczna 20a
258.	Energa-Obrót SA (Salon sprzedaży)	3ac	Elbląg	82-300	Hetmańska 12-14
259.	Energa-Obrót SA (Biuro)	3ac	Elbląg	82-300	Al. Piłsudskiego 19
260.	Energa-Operator SA - Regionalna Dyspozycja Mocy Olsztyn	2abc	Elbląg	82-300	Al. Piłsudskiego 19
261.	Energa-Operator SA - Rejon Dystrybucji Elbląg	2abc	Elbląg	82-300	Elektryczna 20

262.	Energa Serwis Sp. z o. o. - Oddział Elbląg	1e	Elbląg	82-300	Elektryczna 20a
263.	Energa-Operator Eksploatacja Elbląg Sp. z o. o.- siedziba Spółki	2abc	Elbląg	82-300	Al. Piłsudskiego 19
264.	Energa-Operator SA Oddział w Olsztynie	2abc	Elbląg	82-300	Al. Piłsudskiego 19
265.	Energa Informatyka i Technologie Sp. z o.o.	4ac	Elbląg	82-300	Al. Piłsudskiego 19
266.	Energa Logistyka Sp. z o.o.	4acd	Elbląg	82-300	Al. Piłsudskiego 19
267.	Energa Logistyka Sp. z o.o.	4acd	Elbląg	82-300	Elektryczna 20a
268.	Energa Oświetlenie Sp. z o.o.	3abc	Młynary	14-420	Dworcowa 22
269.	Energa Wytwarzanie SA - Elektrownia Wodna Pieniężno	1d	Pieniężno	14-520	Mickiewicza 16
270.	Energa Wytwarzanie SA - Elektrownia Wodna Lidzbark Warmiński	1d	Lidzbark Warmiński	11-100	Krzywa 2
271.	Energa Wytwarzanie SA - Elektrownia Wodna Kotowo	1d	Lidzbark Warmiński	11-100	Morawa 13
272.	Energa-Operator SA - Rejon Dystrybucji Lidzbark Warmiński	2abc	Lidzbark Warmiński	11-100	Bartoszycka 14
273.	Energa Wytwarzanie SA – Elektrownia Wodna Wojdyty	1d	Lidzbark Warmiński	11-100	Koniewo Osada 10
274.	Energa-Operator Eksploatacja Elbląg Sp. z o. o. - Wydział Usług Sieciowych w Lidzbarku Warmińskim	2abc	Lidzbark Warmiński	11-100	Bartoszycka 14
275.	Energa-Operator SA Oddział w Olsztynie	2abc	Lidzbark Warmiński	11-100	Bartoszycka 14
276.	Energa-Operator Eksploatacja Płock Spółka z o.o. - Dział Usług Sieciowych w Lidzbarku	2abc	Lidzbark Warmiński	13-230	Jeleńska 25
277.	Energa Logistyka Sp. z o.o.	4acd	Lidzbark Warmiński	11-100	Bartoszycka 14
278.	Energa Wytwarzanie SA - Elektrownia Wodna Łyna	1d	Olsztyn	10-229	Al. Wojska Polskiego 30C

279.	Energa-Obrót SA (Salon sprzedaży/Biuro)	3ac	Olsztyn	10-554	Dworcowa 3
280.	Energa-Obrót SA (Biuro)	3ac	Olsztyn	10-552	Kościuszki 83
281.	Energa Centrum Usług Wspólnych Sp. z o.o.	4ab	Olsztyn	10-552	Kościuszki 83
282.	Energa Centrum Usług Wspólnych Sp. z o.o.	4ab	Olsztyn	10-950	Tuwima 6
283.	Energa-Operator SA Oddział w Olsztynie - siedziba główna Oddziału	2abc	Olsztyn	10-950	Tuwima 6
284.	Energa-Operator SA - Regionalna Dyspozycja Mocy Olsztyn	2abc	Olsztyn	10-950	Tuwima 6
285.	Energa-Operator SA - Rejon Dystrybucji Olsztyn	2abc	Olsztyn	10-313	Cicha 7
286.	Energa-Operator Eksploatacja Elbląg Sp. z o. o. - Wydział Usług Sieciowych w Olsztynie	2abc	Olsztyn	10-313	Cicha 7
287.	Energa-Operator Eksploatacja Elbląg Sp. z o. o. - Wydział Maszyn i Urządzeń w Olsztynie	2abc	Olsztyn	10-385	Tracka 2
288.	Energa-Operator Eksploatacja Elbląg Sp. z o. o. - Wydział Automatyki i Zabezpieczeń/Wydział Telemekhaniki w Olsztynie	2abc	Olsztyn	10-282	Poprzeczna 18
289.	Energa-Operator SA Oddział w Olsztynie	2abc	Olsztyn	10-313	Cicha 7
290.	Energa-Operator SA Oddział w Olsztynie	2abc	Olsztyn	10-282	Poprzeczna 18
291.	Energa Invest Sp. z o.o. - Oddział w Olsztynie	4a	Olsztyn	11-041	Kościuszki 83
292.	Energa Informatyka i Technologie Sp. z o.o.	4ac	Olsztyn	10-500	Al. Wojska Polskiego 6B
293.	Energa Logistyka Sp. z o.o.	4acd	Olsztyn	10-408	Lubelska 31a
294.	Energa Logistyka Sp. z o.o.	4acd	Olsztyn	10-950	Tuwima 6
295.	Energa Wytwarzanie SA - Elektrownia Wodna Wadąg	1d	Dywity	10-373	Wadąg 10
296.	Energa Wytwarzanie SA - Elektrownia Wodna Brąswałd	1d	Dywity	11-001	Brąswałd 69
297.	Energa-Operator SA - Rejon Dystrybucji Ostróda	2abc	Ostróda	14-100	Przemysłowa 13
298.	Energa-Operator Eksploatacja Elbląg Sp. z o. o. - Wydział Usług Sieciowych w Ostródzie	2abc	Ostróda	14-100	Przemysłowa 13

299.	Energa-Operator SA Oddział w Olsztynie	2abc	Ostróda	14-100	Przemysłowa 13
300.	Energa Logistyka Sp. z o.o.	4acd	Ostróda	14-100	Przemysłowa 13
301.	Energa-Operator Eksploatacja Elbląg Sp. z o. o. - Dział Usług Sieciowych w Ornecie	2abc	Orneta	11-130	Mickiewicza 20
302.	Energa-Operator Eksploatacja Elbląg Sp. z o. o. - Dział Usług Sieciowych w Bartoszycach	2abc	Bartoszyce	11-200	Gdańska 4
303.	Energa-Operator Eksploatacja Elbląg Sp. z o. o. - Wydział Usług Sieciowych w Szczytnie	2abc	Szczytno	12-100	Polna 28
304.	Energa-Operator SA - Rejon Dystrybucji Szczytno	2abc	Szczytno	12-100	Polna 28
305.	Energa-Operator SA Oddział w Olsztynie	2abc	Szczytno	12-100	Polna 28
306.	Energa Logistyka Sp. z o.o.	4acd	Szczytno	12-100	Polna 28
307.	Energa-Operator Eksploatacja Elbląg Sp. z o. o. - Wydział Usług Sieciowych w Szczytnie	2abc	Biskupiec	11-300	Czynu Społecznego 1
308.	Energa-Operator Eksploatacja Elbląg Sp. z o. o. - Dział Usług Sieciowych w Nidzicy	2abc	Nidzica	13-100	Traugutta 16a
309.	Energa-Operator Eksploatacja Elbląg Sp. z o. o. - Dział Usług Sieciowych w Morągu	2abc	Morąg	14-300	Warmińska 9
310.	Energa-Operator Eksploatacja Elbląg Sp. z o. o. - Wydział Usług Sieciowych w Iławie	2abc	Iława	14-200	Wodna 1
311.	Energa-Operator SA - Rejon Dystrybucji Iława	2abc	Iława	14-200	Wodna 1
312.	Energa-Operator Eksploatacja Elbląg Sp. z o. o. - Wydział Usług Sieciowych w Kętrzynie	2abc	Kętrzyn	11-400	Ogrodowa 17
313.	Energa-Operator SA - Rejon Dystrybucji Kętrzyn	2abc	Kętrzyn	11-400	Ogrodowa 17
314.	Energa-Operator SA Oddział w Olsztynie	2abc	Kętrzyn	11-400	Ogrodowa 17
315.	Energa Logistyka Sp. z o.o.	4acd	Kętrzyn	11-400	Ogrodowa 17

316.	Energa-Operator Eksploatacja Elbląg Sp. z o. o. - Dział Usług Sieciowych w Mrągowie	2abc	Mrągowo	11-700	Wolności 27
317.	Energa-Operator Eksploatacja Elbląg Sp. z o. o. - Dział Usług Sieciowych w Suszu	2abc	Susz	14-240	Plastowska 40
318.	Energa-Operator Eksploatacja Płock Spółka z o.o. - Dział Usług Sieciowych w Działdowie	2abc	Działdowo	13-200	Męczenników 33
319.	Energa-Operator Eksploatacja Toruń Sp. z o.o. - Dział Usług Sieciowych w Nowym Mieście Lubawskim	2abc	Nowe Miasto Lubawskie	13-300	Kościelna 8
Województwo Wielkopolskie					
320.	Energa-Operator SA - Rejon Dystrybucji Jarocin	2abc	Jarocin	63-200	Batorego 26
321.	Energa-Operator Eksploatacja Kalisz Sp. z o.o. WUS Jarocin	2abc	Jarocin	63-200	Batorego 19
322.	Energa-Operator SA Oddział w Kaliszu	2abc	Jarocin	63-200	Batorego 26
323.	Energa Logistyka Sp. z o.o.	4acd	Jarocin	63-200	Batorego 26
324.	Energa Kogeneracja Sp. z o.o. - Elektrociepłownia Kalisz	1a	Kalisz	62-800	Torowa 115
325.	Energa-Obrót SA (Biuro)	3ac	Kalisz	62-800	Niecała 12
326.	Energa-Obrót SA (Salon sprzedaży)	3ac	Kalisz	62-800	Zamkowa 8
327.	Energa-Operator SA Oddział w Kaliszu -siedziba główna Oddziału	2abc	Kalisz	62-800	Al. Wolności 8
328.	Energa-Operator SA - Regionalna Dyspozycja Mocy Kalisz	2abc	Kalisz	62-800	Al. Wojska Polskiego 35
329.	Energa-Operator SA - Rejon Dystrybucji Kalisz	2abc	Kalisz	62-800	Al. Wojska Polskiego 35
330.	Energa Serwis Sp. z o. o. – Oddział Kalisz	1e	Kalisz	62-800	Torowa 115
331.	Energa Ciepło Kaliskie Sp. z o.o. - Centrala Spółki	1ac	Kalisz	62-800	Torowa 115
332.	Energa Ciepło Kaliskie Sp. z o.o. (ciepłownia rejonowa)	1ac	Kalisz	62-800	Al. Wojska Polskiego 33
333.	Energa-Operator Eksploatacja Kalisz Sp. z o.o. Centrala, WUS Kalisz/ Backoffice/ Biuro Usług Specjalistycznych	2abc	Kalisz	62-800	Al. Wojska Polskiego 35

334.	Energa-Operator Eksploatacja Kalisz Sp. z o.o.	2abc	Kalisz	62-800	Al. Wolności 8
335.	Energa-Operator Wykonawstwo Elektroenergetyczne Sp. z o. o. - Oddział Kalisz	2abc	Kalisz	62-800	Al. Wojska Polskiego 35
336.	Energa-Operator SA Oddział w Kaliszu	2abc	Kalisz	62-800	Al. Wojska Polskiego 35
337.	Energa Informatyka i Technologie Sp. z o.o.	4ac	Kalisz	62-800	Al. Wolności 8
338.	Energa Informatyka i Technologie Sp. z o.o.	4ac	Kalisz	62-808	Częstochowska 4
339.	Energa Invest Sp. z o.o. - Oddział w Kaliszu	4a	Kalisz	62-800	Częstochowska 4
340.	Energa Centrum Usług Wspólnych Sp. z o.o.	4ab	Kalisz	62-800	Częstochowska 4
341.	Energa Logistyka Sp. z o.o.	4acd	Kalisz	62-800	Al. Wojska Polskiego 35
342.	Energa Logistyka Sp. z o.o.	4acd	Kalisz	62-800	Al. Wolności 8
343.	Energa-Operator SA - Rejon Dystrybucji Kępno	2abc	Kępno	63-600	Młyńska 10
344.	Energa-Operator Eksploatacja Kalisz Sp. z o.o. WUS Kępno (Budynek administracyjny)	2abc	Kępno	63-600	Młyńska 10
345.	Energa-Operator Eksploatacja Kalisz Sp. z o.o. WUS Kępno (Budynek warsztatowo-socjalny)	2abc	Kępno	63-600	Młyńska 10
346.	Energa-Operator Eksploatacja Kalisz Sp. z o.o. WUS Kępno (Budynek magazynowo – warsztatowy)	2abc	Kępno	63-600	Młyńska 10
347.	Energa-Operator SA Oddział w Kaliszu	2abc	Kępno	63-600	Młyńska 10
348.	Energa Informatyka i Technologie Sp. z o.o.	4ac	Kępno	63-600	Młyńska 10
349.	Energa Logistyka Sp. z o.o.	4acd	Kępno	63-600	Młyńska 10
350.	Energa-Operator SA - Rejon Dystrybucji Koło	2abc	Koło	62-600	Toruńska 96
351.	Energa-Operator Eksploatacja Kalisz Sp. z o.o. WUS Koło	2abc	Koło	62-600	Toruńska 96
352.	Energa-Operator SA Oddział w Kaliszu	2abc	Koło	62-600	Toruńska 96
353.	Energa Logistyka Sp. z o.o.	4acd	Koło	62-600	Toruńska 96

354.	Energa-Operator SA - Rejon Dystrybucji Konin	2abc	Konin	62-510	Kleczewska 41
355.	Energa-Operator Eksploatacja Kalisz Sp. z o.o. WUS Konin	2abc	Konin	62-510	Kleczewska 41
356.	Energa-Operator SA Oddział w Kaliszu	2abc	Konin	62-510	Kleczewska 41
357.	Energa Logistyka Sp. z o.o.	4acd	Konin	62-510	Kleczewska 41
358.	Energa-Operator SA - Rejon Dystrybucji Ostrów Wielkopolski	2abc	Ostrów Wielkopolski	63-400	Zamenhofa 2
359.	Energa-Operator Eksploatacja Kalisz Sp. z o.o. WUS Ostrów Wlkp.	2abc	Ostrów Wlkp.	63-400	Zamenhofa 2
360.	Energa-Operator Wykonawstwo Elektroenergetyczne Sp. z o. o. - Dział Wykonawstwa Ostrów Wlkp.	2abc	Ostrów Wlkp.	63-400	Wiklinowa 15
361.	Energa-Operator SA Oddział w Kaliszu	2abc	Ostrów Wielkopolski	63-400	Zamenhofa 2
362.	Energa Logistyka Sp. z o.o.	4acd	Ostrów Wielkopolski	63-400	Zamenhofa 2
363.	Energa-Operator SA - Rejon Dystrybucji Turek	2abc	Turek	62-700	Górnicza 14
364.	Energa-Operator Eksploatacja Kalisz Sp. z o.o. WUS Turek	2abc	Turek	62-700	Górnicza 14
365.	Energa-Operator SA Oddział w Kaliszu	2abc	Turek	62-700	Górnicza 14
366.	Energa Logistyka Sp. z o.o.	4acd	Turek	62-700	Górnicza 14
367.	Energa-Operator SA – Rejon Dystrybucji Słupca	2abc	Słupca	62-400	Prusa 3
368.	Energa-Operator Eksploatacja Kalisz Sp. z o.o. WUS Słupca	2abc	Słupca	62-400	Prusa 3
369.	Energa-Operator SA Oddział w Kaliszu	2abc	Słupca	62-400	Prusa 3
370.	Energa Informatyka i Technologie Sp. z o.o.	4ac	Słupca	62-400	Prusa 3
371.	Energa Logistyka Sp. z o.o.	4acd	Słupca	62-400	Prusa 3
372.	Energa-Operator Eksploatacja Kalisz Sp. z o.o. DUS Ostrzeszów	2abc	Ostrzeszów	63-500	Grabowska 39
373.	Energa-Operator Eksploatacja Kalisz Sp. z o.o. DUS Pleszew	2abc	Pleszew	63-300	Sienkiewicza 39

374.	Energa-Operator SA Oddział w Kaliszu	2abc	Pleszew	63-300	Sienkiewicza 39
375.	Energa-Operator Eksploatacja Kalisz Sp. z o.o. DUS Krotoszyn	2abc	Krotoszyn	63-700	Ślódowa 22
376.	Energa-Operator SA Oddział w Kaliszu	2abc	Krotoszyn	63-700	Ślódowa 22
377.	Energa-Operator Wykonawstwo Elektroenergetyczne Sp. z o. o. -Wydział Usług Specjalistycznych	2abc	Krotoszyn	63-700	Ślódowa 22
378.	Energa-Operator Eksploatacja Kalisz Sp. z o.o. DUS Witkowo	2abc	Witkowo	62-230	Szkolna 9
Województwo Zachodniopomorskie					
379.	Energa Wytwarzanie SA - Farna Wiatrowa Karścino	1b	Karlino	78-230	Stacja rozdzielcza GPZ Karścino
380.	Energa Oświetlenie Sp. z o.o.	3abc	Karlino	78-230	Moniuszki 8A
381.	Energa-Operator SA - Rejon Dystrybucji Białogard	2abc	Białogard	78-200	Kołobrzeska 32
382.	Energa Wytwarzanie SA - Elektrownia Wodna Rościno	1d	Białogard	78-200	Rościno 1
383.	Energa-Operator Eksploatacja Słupsk Sp. z o.o. - Wydział Usług Sieciowych w Białogardzie	2abc	Białogard	78-200	Kołobrzeska 32
384.	Energa-Operator Eksploatacja Słupsk Sp. z o.o. - Wydział Maszyn i Urządzeń-Białogard	2abc	Białogard	78-200	Kołobrzeska 32
385.	Energa-Operator SA Oddział w Koszalinie	2abc	Białogard	78-200	Kołobrzeska 32
386.	Energa-Operator Wykonawstwo Elektroenergetyczne Sp. z o. o.- Rejon Dystrybucji Białogard	2abc	Białogard	78-200	Kołobrzeska 32
387.	Energa Informatyka i Technologie Sp. z o.o.	4ac	Białogard	78-200	Kołobrzeska 32
388.	Energa Logistyka Sp. z o.o.	4acd	Białogard	78-200	Kołobrzeska 32
389.	Energa Wytwarzanie SA - Elektrownia Wodna Niedalino	1d	Świeszyno	76-024	Niedalino 57
390.	Energa-Operator SA - Rejon Dystrybucji Drawsko Pomorskie	2abc	Drawsko Pomorskie	78-500	Starogrodzka 34

391.	Energa-Operator Eksploatacja Słupsk Sp. z o.o. - Wydział Usług Sieciowych w Drawsku Pomorskim	2abc	Drawsko Pomorskie	78-500	Starogrodzka 34
392.	Energa-Operator Wykonawstwo Elektroenergetyczne Sp. z o. o. - Rejon Dystrybucji Drawsko Pomorskie	2abc	Drawsko Pomorskie	78-500	Starogrodzka 34
393.	Energa-Operator SA Oddział w Koszalinie	2abc	Drawsko Pomorskie	78-500	Starogrodzka 34
394.	Energa Logistyka Sp. z o.o.	4acd	Drawsko Pomorskie	78-500	Starogrodzka 34
395.	Energa Wytwarzanie SA - Farma Wiatrowa Karcino	1b	Drzonowo	78-133	Sarbia 58A
396.	Energa Wytwarzanie SA - Farma Wiatrowa Myślino	1b	Gościno	78-120	Stacja elektroenergetyczna GPZ Myślino
397.	Energa Oświetlenie Sp. z o.o.	3abc	Kołobrzeg	78-100	Rolna 3
398.	Energa-Operator SA - Rejon Dystrybucji Kołobrzeg	2abc	Kołobrzeg	78-100	Rolna 3
399.	Energa-Operator Eksploatacja Słupsk Sp. z o.o. - Wydział Usług Sieciowych w Kołobrzegu	2abc	Kołobrzeg	78-100	Rolna 3
400.	Energa-Operator Wykonawstwo Elektroenergetyczne Sp. z o. o. - Rejon Dystrybucji Kołobrzeg	2abc	Kołobrzeg	78-100	Rolna 3
401.	Energa-Obrót SA (Biuro)	3ac	Koszalin	75-222	Energetyków 24
402.	Energa-Obrót SA (Salon sprzedaży)	3ac	Koszalin	75-201	Dworcowa 17
403.	Energa Oświetlenie Sp. z o.o.	3abc	Koszalin	75-212	Morska 33D
404.	Energa-Operator SA Oddział w Koszalinie - siedziba główna Oddziału	2abc	Koszalin	75-950	Morska 10
405.	Energa-Operator SA - Regionalna Dyspozycja Mocy Koszalin	2abc	Koszalin	75-950	Morska 10
406.	Energa-Operator SA - Rejon Dystrybucji Koszalin	2abc	Koszalin	75-950	Morska 10
407.	Energa-Operator Eksploatacja Słupsk Sp. z o.o. - Biuro Usług Sieciowych	2abc	Koszalin	75-950	Morska 10

408.	Energa-Operator Eksploatacja Słupsk Sp. z o.o. - Wydział Automatyki i Zabezpieczeń-Koszalin	2abc	Koszalin	75-950	Morska 10
409.	Energa-Operator Eksploatacja Słupsk Sp. z o.o. - Wydział Telemechaniki-Koszalin	2abc	Koszalin	75-950	Morska 10
410.	Energa-Operator Eksploatacja Słupsk Sp. z o.o. - Wydział Usług Sieciowych w Koszalinie	2abc	Koszalin	75-222	Energetyków 24
411.	Energa-Operator SA Oddział w Koszalinie	2abc	Koszalin	75-222	Energetyków 24
412.	Energa-Operator Wykonawstwo Elektroenergetyczne Sp. z o.o. - Oddział Koszalin	2abc	Koszalin	75-221	Morska 16
413.	Energa Informatyka i Technologie Sp. z o.o.	4ac	Koszalin	75-950	Morska 10
414.	Energa Logistyka Sp. z o.o.	4acd	Koszalin	75-950	Morska 10
415.	Energa Wytwarzanie SA - Elektrownia Szczytowo Pompowa Żydowo	1d	Żydowo	76-012	Żydowo 121
416.	Energa Wytwarzanie SA - Elektrownia Wodna Borowo	1d	Kalisz Pomorski	78-540	Borowo 4
417.	Energa Oświetlenie Sp. z o.o.	3abc	Sławno	76-100	Koszalińska 52
418.	Energa Wytwarzanie SA - Elektrownia Wodna Rosnowo	1d	Rosnowo	76-042	Lisowo 2
419.	Energa Oświetlenie Sp. z o.o.	3abc	Szczecinek	78-400	Plac Zesłańców Sybiru 1
420.	Energa-Operator SA - Rejon Dystrybucji Szczecinek	2abc	Szczecinek	78-400	Kaszubska 24A
421.	Energa-Operator Eksploatacja Słupsk Sp. z o.o. - Wydział Usług Sieciowych w Szczecinku	2abc	Szczecinek	78-400	Kaszubska 24A
422.	Energa-Operator SA Oddział w Koszalinie	2abc	Szczecinek	78-400	Kaszubska 24
423.	Energa-Operator Wykonawstwo Elektroenergetyczne Sp. z o.o. - Rejon Dystrybucji Szczecinek	2abc	Szczecinek	78-400	Kaszubska 24A
424.	Energa Informatyka i Technologie Sp. z o.o.	4ac	Szczecinek	78-400	Kaszubska 24A
425.	Energa Logistyka Sp. z o.o.	4acd	Szczecinek	78-400	Kaszubska 24A

426.	Energa Oświetlenie Sp. z o.o.	3abc	Czarne	77-330	ul. Szosowa 20
427.	Energa Wytwarzanie SA - Farma Wiatrowa Parsówek	1b	Bielice	74-202	Parsówek (Stacja GPZ)
428.	Energa-Operator Eksploatacja Słupsk Sp. z o.o. - Dział Usług Sieciowych w Polanowie	2abc	Polanów	76-010	Dworcowa 19
429.	Energa-Operator Eksploatacja Słupsk Sp. z o.o. - Dział Usług Sieciowych w Polczynie Zdrój	2abc	Polczyn Zdrój	78-320	Powstańców Warszawskich 24
430.	Energa Oświetlenie Sp. z o.o.	3abc	Świdwin	78-300	Kościuszki 13
431.	Energa-Operator Eksploatacja Słupsk Sp. z o.o. - Dział Usług Sieciowych w Czaplinku	2abc	Czaplinek	78-550	Łazice 14

